

Rönninge Kungsgård - 2019



Komplettering till NVI - 2016

Adoxa Naturvård

Adoxa Naturvård

Tel: 0708-804582

E-post: janne.elmhag@adoxanatur.se

Postadress: Villa Skogshall, 640 24 Sköldinge

Hemsida: www.adoxanatur.se

Författare: Janne Elmhag

Foto: Janne Elmhag

2019-02-15



Gnagspår i en asklåga orsakade av en skalbaggs-larv – troligen svart askbastborre. Inslaget av ask, död ved och grov gran utgör grunden till naturvärdet i den östra delen av fastigheten Rönninge 1:10.

Titelbladets bild: Delområde 7, fastigheten Rönninge 1: 11. Naturvärdet i delområde 7 är huvudsakligen kopplat till de grova tallarna varav flera är äldre än 150 år.

Sammanfattning

Inför en eventuell bostadsbebyggelse i området kring Rönninge kungsgård har Adoxa Naturvård gjort kompletterande bedömningar av naturvärden samt föreslagit kompenserande naturvårdsåtgärder i form av faunadepåer, betesdrift mm.

Inledning/Bakgrund

Inför Salems kommuns detaljplanearbete fick Adoxa Naturvård i uppdrag av kommunen att komplettera redan utförd NVI i området med: Bedömningar av naturvårdande insatser på fastigheten Rönninge 1:119, förutsättningar för exploatering på fastigheterna Rönninge 1:9, 1:10 och 1:11, bedömning av behovet av en grön kil samt eventuella förslag på naturvärdeshöjande insatser.

Metod

Rapporten "Rönninge Kungsgård, Naturvärdesinventering - NVI 2016" har utgjort grunden för arbetet och slutsatserna i den här rapporten. Flera hänvisningar görs till delområden markerade i den rapporten. Det aktuella inventeringsområdet vid Rönninge Kungsgård besöktes i fält 2019 - 02 - 12.

Beskrivning

Inventeringsområdet utgörs av olika naturtyper väster om sjön Flaten i nära anslutning till Rönninge kungsgård. Våtmarken i väster är en igenväxande sjö – Lillsjön. Markerna närmare sjön Flaten präglas av sin historia som odlingsmark. Norr om kungsgården återfinns den äldsta skogen med några flerhundraåriga ekar. För mer detaljerad beskrivning av inventeringsområdets olika naturtyper och naturvärden hänvisas till bilaga 3, rapporten "Rönninge Kungsgård, Naturvärdesinventering - NVI 2016" nedan kallad "NVI 2016".

Rönninge 1:119

Här i delområde 1 har under vintern 2018 - 2019 ett omfattande restaureringsarbete utförts. Delområde 1 gavs "högt naturvärde" i "NVI 2016" och restaureringsinsatserna avser att ytterligare förstärka de höga naturvärdena. Gran och annan skuggande vegetation har avverkats till förmån för områdets ekbestånd. Flera av ekarna är mycket gamla, grova och håliga vilket skapar förutsättningar för stor biodiversitet. Mossklädda block och lodytor understryker områdets höga naturvärden.

Rönninge 1:9, 1:10 och 1:11

De här fastigheterna inkluderar delområde 7 – hällmarkstallskog, delområde 5 – våtmarken fd Lillsjön och delområde 6 fd åker mm, enligt indelningen i "NVI 2016".

Delområde 7 karakteriseras av hällmarker med grov tall och sluttar mycket brant mot våtmarken i väster. Uthackade bohål finns i flera tallar. Död ved förekommer sparsamt i form

av lågor och något torrträd. Flera av tallarna är naturvärdesträd. Den rödlistade signalarten tallticka finns i närområdet och kommer med största sannolikhet att inom kort etablera sig inom området och visa sina fruktkroppar en bit upp på de gamla tallarnas stammar.

Den västra delen av fastigheterna Rönninge 1:9, 1:10 och 1:11 inkluderar även delområde 5 – våtmarken med omgivande trädzon. Här förekommer död ved och högresta exemplar av det hotade trädet ask.

Grön kil

Den vanligaste orsaken till arters utdöende idag är att deras livsmiljö försvinner – biotopförlust. Vid exploatering av naturmiljöer blir resultatet ofta en fragmentering av tidigare sammanhängande naturområden. Fragmentering innebär oftast en biotopförlust. Förutom att biotopens absoluta areal minskar så minskar även den potentiellt tillgängliga arealen. Fragmentering drabbar olika organismer väldigt olika men sammantaget innebär fragmentering ett stort ekologisk problem. Det är därför viktigt att i all exploaterande verksamhet minska fragmentering och biotopförlust så långt som det är möjligt.

Brynzoner är särskilt artrika eftersom de samtidigt fungerar som livsmiljö för organismer med olika biotoppreferenser. Många arter kan alltså samsas här eftersom brynzonen erbjuder en kompromiss mellan två eller fler biotoper. Vegetationsklädda stränder fungerar på ett likartat sätt och ur ett biologiskt mångfaldsperspektiv är de därför viktiga att bevara. Sjön Flatens stränder är kraftigt kringskurna av vägar och bostadsbebyggelse. Den begränsade och någorlunda naturliga kontakt som fortfarande finns med mer sammanhängande grönområden i väster kring Ersboda bör värnas.

Diskussion - Naturvärdeshöjande åtgärder

Den del av fastigheterna Rönninge 1:9 och 1:10 som utgörs av delområde 6 hyser låga naturvärden. Här innebär en eventuell exploatering minst naturvårdsskada.

Vid eventuell exploatering av fastigheterna Rönninge 1:9, 1:10 och 1:11 bör hänsyn tas till de grova tallarna. Enstaka grova granar bör också lämnas liksom frisk ask. Befintlig död ved som inte kan lämnas flyttas lämpligen till närliggande områden.

Våtmarken, fd Lillsjön, bör lämnas intakt med oförändrad hydrologi eller med våtmarksförstärkande dämningar. I våtmarkens periferi är friska exemplar av ask särskilt skyddsvärda. En allvarlig svampsjukdom har under de senaste decennierna kraftigt påverkat askens överlevnad. Där friska träd fortfarande förekommer bör dessa sparas. Våtmarken som helhet hyser höga naturvärden och flera signalarter har noterats här i individuella bestånd. Inslaget av död ved är tämligen stort och den bitvis mycket täta och svårgenomträngliga vegetationen skapar en orörd natur som är ovanlig i tätortsnära miljöer och därför särskilt viktig att bevara – inte minst för vilt och fågelliv.

Ekområdet på fastigheten Rönninge 1:119 har höga naturvärden och bör skyddas i sin helhet. Området har gynnats påtagligt av genomförda restaureringsinsatser. Ett stort antal

träd har avverkats och skuggande buskvegetation har röjts. De kvarvarande lövträden, i huvudsak ek, blir mer solexponerade vilket gynnar en lång rad organismer – till exempel vedinsekter och lavar. För att ytterligare förbättra förutsättningarna för en rik biologisk mångfald här bör ett stort antal av de avverkade trädstammarna lämnas kvar i så kallade faunadepåer – främst med stammar av lövträd men även med barrträdsstammar. Död ved är en bristvara i skogsmiljöer i hela landet och faunadepåer är ett enkelt och vanligtvis billigt sätt att minska den bristen. Faunadepåerna bör främst placeras solexponerat men om många faunadepåer placeras ut kan några med fördel även placeras i skuggade miljöer. Trädstammarna bör placeras delvis med markkontakt vilket ger lite fuktigare förhållanden i veden och delvis luftigt, vilande mot varandra, vilket ger mer torra förhållanden. Faunadepåer kan naturligtvis även placeras ut på fastigheterna Rönninge 1:9, 1:10 och 1:11 liksom i den öppna marken på fastigheterna Rönninge 1:133 och 1:134. Förutsättningar finns för 8 - 10 stycken faunadepåer med 5 – 10 stockar i varje.

Det är en stor fördel ur naturvärdessynpunkt om ekområdet stängs in och årligen betas av nötkreatur. Det förhindrar att området växer igen och en betesgynnad flora får dessutom möjlighet utvecklas. Utan betesdjur kräver området regelbundna röjningsinsatser för att behålla sitt höga naturvärde.

Det grävda dike som avvattnar våtmarken i väster, fd Lillsjön, och rinner ut i sjön Flaten bör grävas om. Idag transporteras näringsämnen snabbt och utan hinder ut i sjön. Ett meandrande lopp öster om Rönninge gårds väg skulle fördröja näringstransporten något och förbättra vattendragets funktion som kvävefälla. Även intrycket av naturlighet skulle öka. Dämmande insatser i våtmarken är också tänkbart för att minska näringstransporten till sjön Flaten och för att förstärka våtmarkskaraktären i delområde 5.

Kring den meandrande bäcken lämnas en 50 – 75 meter bred oexploaterad zon där naturligt förekommande träd och buskar med fördel planteras för att skapa skydd och skugga.



Rönninge 1:119 eller delområde 1 efter restaurerande naturvårdsinsatser under vintern 2018 - 2019. Det här området bör stängs in och betas av nötkreatur. Här kan även några faunadepåer placeras.

Referenser:

Rönninge Kungsgård, Naturvärdesinventering - NVI 2016, Adoxa Naturvård, Janne Elmhag 2016.

Den nya nordiska floran, Mossberg, Stenberg, Wahlström & Widstrand, 2003

Sörmlands flora, Rydberg, Wanntorp, Botaniska sällskapet i Stockholm, 2001.

Signalarter – indikatorer på skyddsvärd skog, Nitare m fl, Skogsstyrelsens förlag, 2000.

<http://historiskakartor.lantmateriet.se/arken/s/search.html> (Lantmäteriets historiska kartor), Häradskartan ca 1900, Ekonomiska kartan ca 1950.

Signalarter – indikatorer på skyddsvärd skog, flora över kryptogamer, J Nitare m fl, Skogsstyrelsen, 2000.

Gärdenfors, U. ed. ArtDatabanken, SLU, Uppsala. Rödlistade arter i Sverige, 2015.

Svensk standard SS 199000:2014, Naturvärdesinventering avseende biologisk mångfald (NVI) – Genomförande, naturvärdesbedömning och redovisning. Swedish Standards Institute 2014.

www.artportalen.se

<http://www.google.com/earth>

Bilagor

1 Fastighetskarta

2 NVI 2016 - delområden

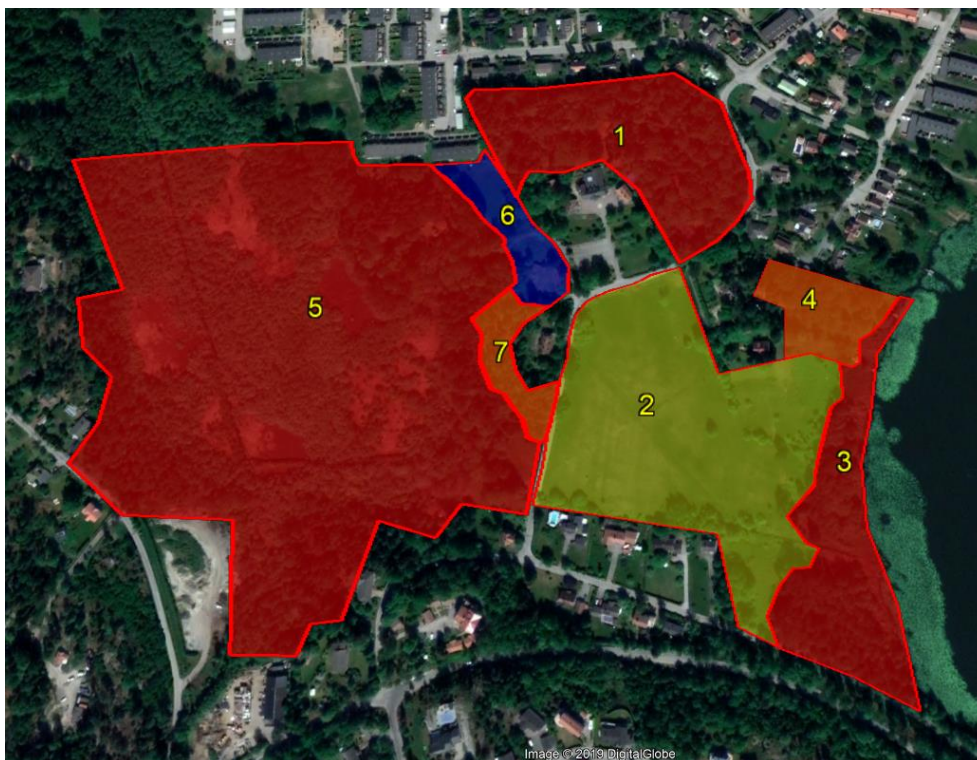
3 NVI 2016

Bilaga 1



Fastigheterna Rönninge 1:9, 10, 11, 119, 133 och 134.

Bilaga 2



Delområdesnummer enligt "NVI 2016".