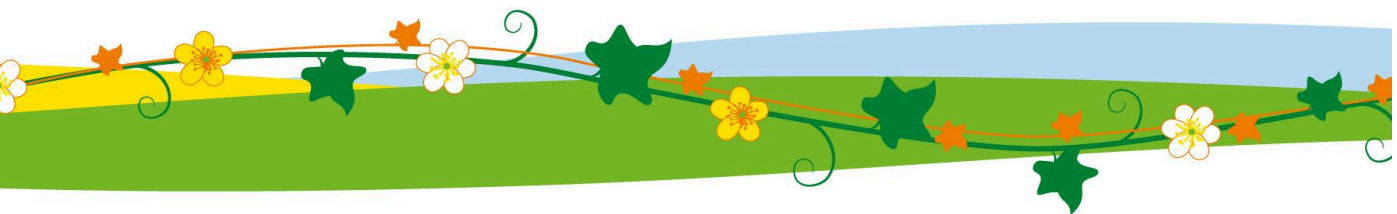




Salems
kommun

Årsredovisning

2025



KS 2026-37

KF §14/2026



Stabilt i en orolig tid – och steg framåt för ett grönare, tryggare och mer levande Salem

2025 har varit ett år där Salem stått stadigt i en tid som på många sätt varit orolig. Samtidigt som kostnader ökat och omvärlden präglats av osäkerhet har vi kunnat hålla en stabil ekonomi – och fortsatt utveckla det som är viktigt i människors vardag.

Viktiga steg för skolan

Skolan har varit en tydlig prioritering under året. Arbetet med att öka skolnärvaron har fortsatt och gör konkret skillnad för fler elever. Resultaten utvecklas positivt i flera årskurser, även om det finns mer att göra.

Nya lokaler har tagits i bruk och verksamheter har anpassats till färre barn i vissa åldrar. Vi vet att de här förändringarna har påverkat många – barn, föräldrar och medarbetare – och att de ibland varit både stora och jobbiga. Samtidigt har vi behövt göra det för att kunna fortsätta ge barnen en bra verksamhet även framåt.

Vi har också värnat möjligheten till 30 timmar i förskolan för barn till föräldralediga och arbetsökande – en viktig del i att ge barn en bra start.

Trygghet i vardagen

Under året har samarbetet mellan skola, socialtjänst, polis och fritid stärkts ytterligare – med fokus på att fånga upp barn och unga i riskzonen för kriminalitet.

Vi har också genomfört konkreta förbättringar i våra utemiljöer, som bättre belysning och trafiksäkerhetsåtgärder. Samtidigt har arbetet med trygghetspunkter och kamerabevakning tagits vidare.

Fritid, föreningsliv och kultur

Under året har vi fortsatt att stärka möjligheterna till en aktiv och meningsfull fritid. Kulturskolan har fått fler platser och ett bredare utbud, och stödet till föreningslivet har ökat.

Ersboda 4H-gård fortsätter att vara en viktig mötesplats för barn, unga och familjer – där lärande, aktivitet och gemenskap möts.

Klimatarbete med riktning och resultat

Salems klimatarbete har tagit flera steg framåt med en klimatstrategi och -färdplan som ger en tydlig riktning.

Samtidigt fortsätter det konkreta arbetet i vardagen – med energieffektiviseringar i kommunens fastigheter och ett ökat fokus på att göra det enklare att leva klimatsmart i Salem.

En ekonomi som ger möjligheter

Salems starka ekonomiska resultat ger oss goda förutsättningar framåt. Salem har under 2025 minskat upplåningen och därigenom kostnader för räntor och amortering. Kommunen har en välskött ekonomi med god ekonomisk hushållning. Samtidigt vet vi att delar av resultatet påverkas av tillfälliga faktorer och vi ser också tydligt hur minskande barnkullar påverkar kommunens ekonomi. Det kräver att vi fortsätter planera långsiktigt, prioritera och använda våra resurser klokt.

Under 2025 har vi också...

- prioriterat underhåll av vägar och fastigheter för att minska underhållsskulden och skapa en trygg och fungerande vardag.
- tagit fram Salems första näringslivsstrategi och stärkt dialogen med lokala företagare – ett viktigt steg för att skapa bättre förutsättningar för fler jobb och ett levande lokalt näringsliv.

Starka tillsammans

Mot slutet av året drabbades Salem av en mycket tragisk händelse som berörde oss alla. Mitt i det svåra såg vi också något annat – hur människor slöt upp, visade omtanke och fanns där för varandra. Det säger något viktigt om Salem och den styrka som finns här.

Sammantaget visar 2025 på en kommun som både står stabil och fortsätter att ta steg framåt.

Ett varmt tack till alla medarbetare, företag, föreningar och invånare som varje dag bidrar till att Salem fungerar och utvecklas.

Arbetet fortsätter – med samma ansvar och riktning, för ett grönt, tryggt och levande Salem.

Arne Närström (S) kommunstyrelsens ordförande
Victoria Berglund (C)
Anders Klerkefors (R)
Åsa Dahl (L)

Innehåll

Målredovisning	4
Vision	4
Medborgare	5
Klimat och Miljö	9
Utveckling och lärande	12
Medarbetare	14
Ekonomi	15
Nämndsredovisning	17
Kommunstyrelsen	17
Tekniska nämnden	18
Bygg- och miljönämnden	19
Barn- och utbildningsnämnden	20
Socialnämnden	21
Kultur- och fritidsnämnden	23
Förvaltningsberättelse	25
Översikt över verksamhetens utveckling	25
Den kommunala organisationen	26
Viktiga förhållanden för resultat och ekonomisk ställning	28
Händelser av väsentlig betydelse	36
Styrning och uppföljning av den kommunala verksamheten	36
God ekonomisk hushållning och ekonomisk ställning	37
Balanskravsresultat	43
Väsentliga personalförhållanden	44
Förväntad utveckling	46
Resultaträkning	49
Balansräkning	50
Kassaflödesanalys	51
Noter	52
Driftredovisning	68
Investeringsredovisning	72
Bilagor	75

Målredovisning

Kommunen verksamhet hålls ihop genom en sammanhängande styrning där alla arbetar åt samma håll i alla processer genom mål- och resultatstyrning. Styrningen utgår från en övergripande vision som sedan är uppdelad i fem perspektiv; **Medborgare, Klimat och miljö, Utveckling och lärande, Medarbetare** samt **Ekonomi** som utmynnar i tio övergripande mål.

Målen redovisas genom en sammanställning av underliggande indikatorer, där redovisningen sker i form av en målvisare. Indikatorerna har viktats i förhållande till varandra och kan ge olika effekt på det slutliga resultatet av målet. Om mer än 70% av indikatorerna är uppfyllda bedöms målet vara uppfyllt.

För verksamhetsåret 2025 är 8 av 10 mål helt uppfyllda, medan 1 av målen är delvis uppfyllda och ett mål ej uppfyllt. Flera mål har en positiv trend och därmed ett förbättrat målresultat än föregående år.

Enligt kommunens policy för god ekonomisk hushållning är de övergripande målen 6 - 9 verksamhetsmål för god ekonomisk hushållning. Kommunen uppnår tre av de fyra målen för god ekonomisk hushållning. Det är verksamhetsmålet för Lärande miljö som ej helt uppnåtts men där flera resultat har en positiv riktning. Kommunen är i en intensiv investeringsperiod och låneskulden bedöms därmed öka något mer under kommande år. Kommunen gör bedömningen att för år 2025 har målet om god ekonomisk hushållning uppnåtts.

Vision

Salem är den nära kommunen. Här är det bra att växa upp och bo under hela livet. Det är nära till naturen, nära till goda kommunikationer, nära dialog mellan boende och alla som arbetar för dem. Vi tar tillvara den lilla kommunens fördelar, skapar god miljö och trygghet med kvalitet och stabil ekonomi. Våra främsta kännetecken är skolor med bra resultat och trivsel, aktiva småföretag, ett berikande föreningsliv och en välfärd där ingen lämnas utanför. *Tillgänglighet, engagemang, nytänkande och samarbete* är värdeord för kommunen.

Medborgare

1. Kommunens övergripande mål - Tillgänglighet

Salems kommun ska tillvarata den lilla kommunens fördelar för att med närhet, tillgänglighet och effektivitet skapa förtroende.

Salems kommun strävar efter att vara en förebild i tillgänglighet. Genom tydlig och enkel kommunikation, både digitalt och fysiskt, ska våra invånare och verksamheter enkelt kunna få tillgång till den information de behöver.

Vi skapar förutsättningar för snabba och effektiva kommunikationskanaler, inom den kommunala förvaltningen och mellan kommunen och dess invånare. Dialogen mellan kommunen och medborgarna ska vara tillgänglig, transparent och tillförlitlig.



Indikator/Indikatorer	Indikatormålvärde	Utfall	Vikt	Värdering
Ekonomi - Effektivitet	100 %	101.8 %	25%	●
Tillgänglighet - Svar på frågan	70 %	77.8 %	25%	●
Tillgänglighet/kommunikation - E-post (procent)	90 %	91 %	25%	●
Tillgänglighet/kommunikation - Telefon (procent)	90 %	70 %	25%	●

Måluppföljning

Målet är uppfyllt. Kommunen arbetar aktivt med att hålla en god servicenivå till invånare, företag och andra som kommer i kontakt med kommunen. Arbetet utgår från den lilla kommunens fördelar där närhet och tillgänglighet bidrar till effektiv service.

Tillgängligheten har stärkts genom ett ökat utbud av e-tjänster, vilket möjliggör att ärenden kan hanteras digitalt oberoende av tid och plats. Detta bidrar till ökad effektivitet, både för användare och för kommunens interna handläggning. Mätningar av tillgänglighet via e-post visar fortsatt på en hög svarsfrekvens och korta svarstider. För telefoni noteras däremot en minskning i resultatet under 2025 jämfört med tidigare år. Detta kommer att analyseras vidare för att identifiera möjliga orsaker till förändringen. Resultatet påverkas delvis av att fastställda telefontider i vissa verksamheter inte fullt ut har beaktats i mätningen. I vissa verksamheter används telefontider som ett verktyg för att möjliggöra mer effektiv planering och koncentrerat handlägningsarbete utan att den faktiska servicenivån gentemot invånare påverkas.

Kommunens externa webbsida är fortsatt en viktig kanal för information om kommunens verksamheter och aktuella händelser. Under året har kommunikationsarbetet kompletterats genom ett ökat och mer strukturerat nyttjande av sociala medier. Detta har resulterat i ökad räckvidd och högre engagemang, vilket stärker kommunens förmåga att snabbt och effektivt nå ut med relevant information.

Som ett led i att förbättra tillgänglighet och dialog med det lokala näringslivet har kommunen under 2025 även återinfört regelbundna digitala nyhetsutskick riktade till företag i Salem. Utskicken har

innehållit aktuell information, inbjudningar till utbildningar samt reportage från lokala företagsbesök.

2. Kommunens övergripande mål - Trygghet

Salem ska vara en av Sveriges tryggaste kommuner med en välfärdsservice över genomsnittet i Stockholms län.

Salem ska vara en trygg och säker kommun att bo, verka och vistas i. Genom ett systematiskt och kunskapsbaserat arbetssätt ska tryggheten i kommunen öka både på kort och lång sikt.

Genom samarbete med polis, räddningstjänst och privata aktörer utvecklas kommunens förmåga att förebygga och bekämpa ungdomsbrottslighet och annan kriminalitet.

Salems kommun ska arbeta aktivt för att skapa trygga miljöer både i hem, i kommunala verksamheter och på offentliga platser. Salems kommun ska också ha en god förmåga att hantera kriser och stärka det civila försvaret.



Indikator/Indikatorer	Indikatormålvärde	Utfall	Vikt	Värdering
Trygghet - Barn- och utbildningsnämndens mål	2	2	20%	●
Trygghet - Kultur- och fritidsnämndens mål	2	2	20%	●
Trygghet - Ohälsotal Försäkringskassan (dagar)	15.3	15.5	20%	●
Trygghet - Socialnämndens mål - individen i fokus	2	2	20%	●
Trygghet - Trygg kommun (ranking i Stockholm)	10	6	10%	●
Trygghet - Trygg kommun (ranking i Sverige)	15	113	10%	●

Måluppföljning

Målet är uppfyllt. Målet följs delvis upp med hjälp av indikatorer med ett framräknat index där 2 = målvärdet uppfyllt (grönt), 1= målvärdet nära uppfyllt (gult) och 0 = målvärdet ej uppfyllt (rött).

Resultatet för målet har förbättrats jämfört med föregående år. Målnivån för indikatorn avseende Trygg kommun i Sverige, enligt SKRs mätning Sveriges tryggaste kommun, uppnås dock inte. Kommunen har samtidigt en relativt god placering i jämförelse med kommunerna i Stockholms län. Skillnaden kan delvis förklaras av att kommuner i Stockholmsregionen generellt placerar sig lägre i den nationella rankingen.

Ohälsotalet i Salem når inte fullt ut det uppsatta målet att ligga minst två dagar under genomsnittet för Stockholms läns kommuner. Detta beror på att antalet dagar har ökat i Salem samtidigt som det har minskat i genomsnittet för länets kommuner.

Kommunen bedriver ett systematiskt säkerhets- och trygghetsarbete i syfte att förebygga brott, öka tryggheten samt säkerställa tryggheten vid större kriser och höjd beredskap. Arbetet sker bland annat genom information, utbildning, övningar och rådgivning men även genom framtagande av rutiner och riktlinjer. Kommunen samverkar med flera olika myndigheter och organisationer i dessa frågor, både lokalt och regionalt.

Under 2025 har det brottsförebyggande arbetet utvecklats genom att en ny plan för en brottsförebyggande organisation tagits fram och den har trätt i kraft den 1 december 2025. Dessutom har en plan för krigsorganisation samt tillhörande rutiner antagits, vilket stärker kommunens beredskap vid samhällsstörningar och höjd beredskap. Trygghetskapande åtgärder har genomförts i den fysiska miljön, bland annat genom slyröjning för förbättrad trafiksäkerhet samt förstärkt belysning på utvalda platser.

Inom förskola och skola bedrivs ett strukturerat trygghetsarbete. Mätningar visar på en överlag god och ökande upplevelse av trygghet. Inom förskola och skola genomförs kontinuerligt trygghetsvandringar för att identifiera platser som upplevs otrygga. Inom skolan genomförs också trygghetsenkäter, arbete med trygghetsteam, organiserad rastverksamhet samt ett förstärkt fokus på anpassade lärmiljöer och tryggare övergångar mellan verksamheter. Arbetet mot kränkande behandling har utvecklats genom ökat fokus på anmälan, dokumentation och uppföljning, vilket ger ett bättre underlag för riktade åtgärder.

Inom socialtjänsten pågår ett utvecklingsarbete kopplat till den nya socialtjänstlagen, med fokus på delaktighet och tydlig information till klienter. Barn och unga ges alltid möjlighet att komma till tals i samtliga ärenden inom familjeenheten.

Kommunens fritidsgård har höga resultat vid mätning av tryggheten bland barn och ungdomar som vistas i verksamheten.

Ett omfattande arbete har även genomförts för att ta fram rutiner och riktlinjer för kamerabevakning i kommunen. Beslut om implementering har fattats under slutet av året och riktlinjerna planeras att behandlas av fullmäktige under början av 2026. Under året har även beslut fattats om att etablera trygghetspunkter i kommunen, där etableringen sker successivt över flera år.

3. Kommunens övergripande mål - Infrastruktur

Salems infrastruktur ska skötas och underhållas så att dess nytta och funktion bibehålles och utvecklas.

Salems infrastruktur är ryggraden i vår kommun. Vi arbetar ständigt för att säkerställa att kommunala fastigheter, vägar, vatten, avlopp och digitala nätverk inte bara bibehålls, utan också utvecklas för att möta framtidens behov. Genom hållbara och innovativa lösningar stärker vi trafiksäkerheten, förbättrar kollektivtrafikens tillgänglighet och ser till att invånare och företag har tillgång till den infrastruktur de behöver för att utvecklas och trivas.



Indikator/Indikatorer	Indikatormålvärde	Utfall	Vikt	Värdering
Infrastruktur - Tekniska nämndens mål - Kommunens anläggningskapital	2	1	33%	●
Infrastruktur - Tekniska nämndens mål - Säker trafikmiljö	2	2	33%	●
Infrastruktur - Tekniska nämndens mål - VA-verksamhet	2	2	34%	●

Måluppföljning

Målet är uppfyllt. Kommunen bedriver ett kontinuerligt arbete med översyn av lokalbehov i syfte att säkerställa ändamålsenliga lokaler, effektivt nyttjande av befintligt bestånd samt långsiktig planering utifrån verksamheternas behov och demografiska utveckling. Under året har drift, skötsel och underhåll av kommunens fastigheter, vägar och VA-anläggningar prioriterats för att säkerställa bibehållen funktion och driftsäkerhet. Detta har gett goda resultat inom bland annat vägbeläggning och hantering av felanmälningar. Insatserna har dock i begränsad utsträckning bidragit till långsiktigt strukturella åtgärder för att stärka värdeutvecklingen i fastighetsbeståndet.

VA-verksamhetens mål om dricksvatten av god kvalitet och stabil vattenförsörjning bedöms i huvudsak uppnått. Under året har en prioriterad ledningssträcka renoverats, vilket har stärkt driftsäkerheten och bidragit till att bibehålla anläggningarnas funktion. Samtidigt påverkas reinvesteringstakten av behovet att hantera akuta åtgärder, vilket innebär att det långsiktiga underhållet delvis får stå tillbaka.

Ett kontinuerligt och förebyggande arbete bedrivs för att bibehålla ett trafiksäkert kommunalt vägnät genom förbättring av gång- och cykelvägar, trafiksäkra övergångsställen, förbättrad belysning och slyröjning.

Klimat och Miljö

4. Kommunens övergripande mål - Boendemiljö

Salems kommun ska erbjuda en av Stockholms läns bästa boendemiljöer.

Vi är stolta över att Salem erbjuder en trivsamt och variationsrik boendemiljö.

Här finns närhet till både natur och service, och vi arbetar aktivt med att säkerställa att det finns boendialternativ som passar många livsstilar och behov.

Genom noggrann planering och omsorg om våra grönområden och sjöar skapar vi en miljö där människor kan leva och trivas under lång tid framöver.



Indikator/Indikatorer	Indikatormålvärde	Utfall	Vikt	Värdering
Bra bo och leva i Salem	60 %	96.4 %	50%	●
Rekommendera andra att flytta till Salem	60 %	65.1 %	50%	●

Måluppföljning

Målet är uppfyllt. Salem erbjuder en trivsamt och attraktiv boendemiljö med närhet både till natur och service. I SCB:s medborgarundersökning uppger 96,4 procent att de är nöjda med Salem som plats att bo och leva på. Resultatet är en ökning jämfört med föregående år och högt i jämförelse med andra kommuner. Vidare uppger 65,1 procent att de kan rekommendera andra att flytta till kommunen i samma undersökning.

Arbetet med natur- och kulturmiljöer har stärkt genom reviderade skötselplaner och återinförd betesdrift. Skydds jakt har bedrivits på vissa viltarter för att upprätthålla balans och trygghet.

Arbetet med den nya översiktsplanen är en viktig del i den långsiktiga planeringen av hur Salems boendemiljö ska utvecklas framöver. Översiktsplanen är ett strategiskt dokument som anger kommunens inriktning för mark- och vattenanvändning och skapar förutsättningar för en fortsatt attraktiv och hållbar boendemiljö. Under 2025 har en samrådsversion med tillhörande miljökonsekvensbeskrivning tagits fram och beslutats för samråd i december. Arbetet har bland annat omfattat grönstrukturanalys, trafikflödesanalys och naturvärdesinventeringar. Planen beräknas antas under 2027.

5 a. Kommunens övergripande mål - Hållbar miljö

Salems kommun ska ta sitt ansvar för utvecklingen mot en allt mer hållbar miljö.

Att ta ansvar för miljön är en självklarhet för oss i Salem. Vi ser ständigt över hur vi kan förbättra energieffektiviteten i våra fastigheter och hur vi kan värna om de grönområden som omger oss.

Vi arbetar kontinuerligt för fossilfria transporter av gods och människor. Genom att kombinera praktiska åtgärder med långsiktigt tänkande bidrar vi till en bättre framtid för kommande generationer.



Indikator/Indikatorer	Indikatormålvärde	Utfall	Vikt	Värdering
BoM - Sjöarnas hälsa och övergödning	2	2	50%	●
MSB - Energiförbrukning 2021-	2	2	50%	●

Måluppföljning

Målet är uppfyllt. Salems kommun arbetar kontinuerligt för att bidra till en mer hållbar miljö genom åtgärder inom transport, samhällsplanering, vattenmiljö och energieffektivisering. Sammantaget visar uppföljningen på en positiv utveckling inom flera delområden.

Den pågående revideringen av översiktsplanen utgör ett centralt styrdokument för hållbar samhällsplanering och innehåller mål och strategier för att öka andelen resor med kollektivtrafik, gång och cykel. Under året har kommunen fört dialog om en förstärkning och utveckling av kollektivtrafiken i och till kommunen. Några beslut har ännu inte fattats.

Inom vattenmiljöområdet är målsättningen att kommunens tätortsnära sjöar och vattendrag ska uppnå god ekologisk och kemisk status enligt EU:s vattendirektiv till år 2027. Uppföljning av fosforhalter visar att samtliga snittvärden från fem år tillbaka resultat under gränsvärdena. Under året har Projekt Flaten genomförts med fokus på reduktionsfiske. Effekterna av åtgärderna bedöms först kunna utvärderas i samband med slutrapportering 2026.

Arbetet med energiinvesteringar, energikartläggningar och förbättrad energimätning har genomförts i nivå med eller över de fastställda målen. Insatserna ger goda förutsättningar att nå det långsiktiga målet om minskad energiförbrukning till år 2030, förutsatt att planerade åtgärder i fastighetsbeståndet genomförs.

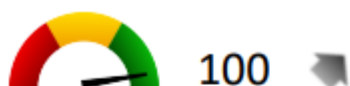
5 b. Klimatarbete

Salem ska vara klimatneutral senast 2045. Klimatarbetet innebär ett gemensamt ansvar för kommunen, invånarna och företag att minska utsläppen av växthusgaser så långt som möjligt.

Målet innebär att Salems klimatavtryck årligen ska minska med sikte på att så snabbt som möjligt nå nollavtryck. Återstående utsläpp hanteras med kolsänkor.

Salems kommunorganisation ska gå före i omställningen och har som ambition att bli klimatneutral 2035. Målet omfattar alla förvaltningars samtliga utsläpp - inom såväl som utanför kommungränsen. De delägda bolagen omfattas inte av målet för kommunorganisationen.

Salem ska vara en klimatsmart kommun med hållbar användning av energi och transporter. Kommunen ska ställa och följa upp klimatkrav på varor och tjänster som kommunen upphandlar samt när kommunen planeras. Kommunens egna verksamheter ska få stöd att implementera klimatfrågorna i den dagliga verksamheten. Det ska vara enkelt för Salemsborna att leva mer hållbart. Det ska finnas goda förutsättningar för föreningar, organisationer och företag att bidra till klimatomställningen.



Indikator/Indikatorer	Indikatormålvärde	Utfall	Vikt	Värdering
Andelen fossilbränslefria personbilar 2024 (procent)	100 %	100 %	33%	●
Klimat - Andel enheter som källsorterar %	53 %	89 %	33%	●
Klimat - Utbildningsinsatser (index)	2	2	17%	●
Kommunikationsinsatser klimat	2	2	17%	●

Måluppföljning

Målet är uppfyllt. Salems kommun bedriver ett långsiktigt och samordnat klimatarbete med målet att vara klimatneutral senast 2045, samt att kommunorganisationen ska gå före och nå klimatneutralitet senast 2035. Under året har arbetet främst fokuserat på att stärka den strategiska styrningen och skapa förutsättningar för ett mer systematiskt genomförande i hela organisationen.

Flera klimatrelaterade insatser har genomförts inom olika verksamhetsområden under året. Arbetet har bland annat omfattat energikartläggningar och energiinvesteringar i kommunens fastigheter, fortsatta insatser för källsortering samt arbete med hållbara skolmåltider. Under året har informations- och rådgivningsinsatser till invånare genomförts i samverkan med energi- och klimatrådgivare. Sammantaget bedöms klimatarbetet under 2025 ha präglats av ett starkt strategiskt fokus, förbättrad kunskapsnivå och påbörjad omställning inom flera verksamhetsområden. Det operativa genomförandet och uppföljningen bedöms behöva stärkas ytterligare i takt med att klimatstrategi och klimatfärdplan beslutas och implementeras i hela organisationen.

Utveckling och lärande

6. Kommunens övergripande mål - Lärande miljö

Salems förskolor och skolor ska erbjuda en lärande miljö som ger barn och elever goda förutsättningar för att förvärva kunskaper och ta ansvar för sin framtida utveckling. Eleverna ska nå en kunskapsnivå som ligger över genomsnittet i Stockholms län.

Alla barn och elever i Salems kommun ska ges den ledning och stimulans som de behöver för att kunna utvecklas så långt som möjligt enligt utbildningens mål och sina egna förutsättningar.

Skolorna i kommunen ska präglas av studiero samt ett gott lärandeklimat så att alla elever har möjligheter att nå goda kunskapsresultat. Eleverna i Salem ska uppleva att de har inflytande över den egna skolans verksamhet.



Indikator/Indikatorer	Indikatormålvärde	Utfall	Vikt	Värdering
Lärande - Barn- och utbildningsnämndens mål - Inflytande	2	1	50%	●
Lärande - Barn- och utbildningsnämndens mål - Kunskaper	2	1	50%	●

Måluppföljning

Målet för lärande miljö är ett verksamhetsmål för god ekonomisk hushållning och målet bedöms ej vara helt uppfyllt. Dock har resultaten förstärkts från tidigare år.

Målet följs upp med hjälp av ett framräknat index där 2 = målvärdet uppfyllt (grönt), 1= målvärdet nära uppfyllt (gult) och 0 = målvärdet ej uppfyllt (rött).

Kunskaper

Salems skolor visar sammantaget goda kunskapsresultat i flera områden och en ökning från föregående år vilket ger eleverna goda kunskapsförutsättningar. Kunskapsmålet mäts på andelen elever i årskurs 3 som uppnått godtagbara kunskaper i svenska respektive matematik, betyg i alla ämnen i årskurs 6, genomsnittligt meritvärde i årskurs 9 samt behörighet till nationellt yrkesprogram i årskurs 9.

I årskurs 3 har måluppfyllelsen i både svenska och matematik ökat under de senaste tre åren. Framgångsfaktorer för att nå goda resultat förklaras bland annat genom tidiga screeninginsatser och strukturerad uppföljning, riktade stödinsatser, kollegialt lärande och samverkan mellan lärare och elevhälsa. Vid en jämförelse med övriga kommuner i Stockholms län har Salems elever ett bra resultat i jämförelse både när det gäller att klara de nationella proven i matematik och i svenska och svenska som andra språk.

I årskurs 6 har andelen elever som uppnått betyg i samtliga ämnen minskat något jämfört med föregående år. Vid en jämförelse med övriga kommuner i Stockholms län har Salems elever ett resultat som ligger i nivå med genomsnittet av kommunerna. Vid analys på ämnesnivå framkommer

att ämnet idrott och hälsa särskilt utmärker sig, då det är där flest elever har erhållit betyget F. En betydande andel av de underkända betygen i ämnet är kopplade till bristande simkunnighet. Analysen visar därmed på behovet av ett fortsatt och förstärkt fokus på att säkerställa likvärdiga förutsättningar för eleverna samt tidiga insatser kopplade till simkunnighet.

Vidare visar ämnesanalysen att även i matematik och svenska finns en andel elever som inte har nått godkända resultat. För att möta dessa utmaningar fortsätter skolorna det systematiska kvalitetsarbetet genom regelbunden uppföljning baserad på screeningresultat i dessa ämnen. Arbetet omfattar samråd mellan lärare och speciallärare/specialpedagoger, extra studiestöd samt kompetensutveckling inom språkutvecklande arbetssätt.

Genom dessa åtgärder avser skolorna att ytterligare stärka undervisningens kvalitet och skapa förbättrade förutsättningar för eleverna att nå kunskapsmålen.

Gymnasiebehörigheten i årskurs 9 har totalt sett i kommunen minskat något jämfört med föregående år. Resultatet ligger dock fortsatt något över rikets genomsnitt, men i nivå med genomsnittet av Stockholms läns kommuner, vilket indikerar en relativt god måluppfyllelse ur ett nationellt perspektiv.

Meritvärdet i årskurs 9 har ökat jämfört med tidigare år. Även detta resultat överstiger rikets genomsnitt, vilket visar på en positiv utveckling av elevernas samlade kunskapsresultat i kommunen. Jämfört med Stockholms läns kommuner har Salem ett meritvärde i nivå med genomsnittet av kommunerna.

Inflytande

En viktig del i lärandemålet är att alla elever ska uppleva att de har inflytande över den egna skolans arbete. Sammantaget bedöms det vara delvis uppnått. Uppföljningen visar att elevernas upplevda inflytande i grundskolan ligger nära fastställt målvärde, även om resultatet har minskat något jämfört med föregående år.

Elevernas upplevelse av inflytande i det dagliga arbetet är av central betydelse. Detta möjliggörs bland annat genom olika forum för delaktighet på skolorna, såsom matråd, elevråd och klassråd.

Under året har särskilda insatser genomförts i syfte att ytterligare stärka elevernas delaktighet. Bland annat har elevskyddsombud på högstadie- och gymnasienivå erbjudits utbildning för att tydliggöra och stärka deras uppdrag.

Medarbetare

7. Kommunens övergripande mål - Attraktiv arbetsgivare

Salems kommun ska vara en attraktiv arbetsgivare.

Salems kommun är en arbetsplats där medarbetare trivs att arbeta. Vi har nära till invånarna och korta beslutsvägar, vilket gör att medarbetare kan känna sig delaktiga och uppskattade.

Vi erbjuder en arbetsmiljö som präglas av samarbete och engagemang, där medarbetarna har möjlighet att utvecklas och växa tillsammans med kommunen.



Indikator/Indikatorer	Indikatormålvärde	Utfall	Vikt	Värdering
Personal - Avgångna tillsvidareanställda (procent)	12 %	11.68 %	25%	●
Personal - Tillsvidareanställningar (procent)	88 %	91.42 %	25%	●
Personal - Total rekryteringsförmåga (antal sökande/tjänst)	12	42.7	25%	●
Personal - Total sjukfrånvaro jämförelse Stockholms län (procent)	6.8 %	6.65 %	25%	●

Måluppföljning

Målet är uppfyllt. Det här målet är ett verksamhetsmål för god ekonomisk hushållning.

Totalt för hela kommunen är personalomsättningen 11,68 % för år 2025, vilket innebär att vi ligger kvar på samma nivå som föregående år på 11,7 %

Den totala sjukfrånvaron har minskat både bland kvinnor och män. Kommunen ligger på en god nivå i jämförelse med andra kommuner som har en hög andel kommunal verksamhet i egen regi.

Antalet sökanden per tjänst har ökat från 38,6 sökanden per tjänst år 2024 till 42,7 sökanden per tjänst år 2025. Det speglar delvis den högre arbetslösheten.

Kommunen fick ett politiskt beslut om en ökad friskvårdspeng inför 2025 från 500 kr till 2000 kr. Utifrån det kan vi se att användningen har ökat med 44% mot användningen 2024. Det ser arbetsgivaren som väldigt positivt samtidigt som ökningen gör att vi ligger i relation till kommuner i närområdet som vi konkurrerar med. Kommunen har därmed ökat sin attraktionskraft vid rekryteringar då förmåner är en hygienfaktor vid rekryteringar och i ett attraheraperspektiv.

Under året har det varit ett fokus på ledarskapet där arbetsgivaren vill öka förutsättningarna för våra chefer att leda i en alltmer komplex vardag och känna att chefskollektivet är en tillgång för varje enskild chef.

Arbetsgivaren har arbetat med att utveckla vår introduktion för nya chefer för att underlätta för nya chefer att komma in i sitt uppdrag. I ett programarbete har arbetsgivaren tillsammans med alla

chefen tagit fram ett erbjudande och tydliga förväntningar på rollen chef i Salem. Ett tydligt ledarprogram för nya och befintliga chefer. Det är ett arbete som engagerat hela chefskollektivet vid chefsfrukostar och chefskonferenser.

Ambitionen är att involvera medarbetarna mer i de processer de själva medverkar i, till exempel löneöversyn, medarbetarsamtal och lönesamtal. Utifrån det har APT-material tagits fram under året gällande löneöversyn och lönesamtalsmall med lönekriterier.

Ekonomi

8. Kommunens övergripande mål - Långsiktig ekonomisk balans

Salems kommun ska ha en långsiktig ekonomisk balans.

Salem har som mål att upprätthålla en konkurrenskraftig skattesats som möjliggör hög kvalitet i kommunens verksamheter och samtidigt främjar en god ekonomisk balans för invånarna. Genom att använda resurser effektivt och bedriva ansvarsfull ekonomisk styrning, säkerställer vi en långsiktigt hållbar skattenivå.

Att nå målet om ett årligt ekonomiskt överskott bidrar till minskad lånefinansiering och ett långsiktigt hållbart resultat.



Indikator/Indikatorer	Indikatormålvärde	Utfall	Vikt	Värdering
Ekonomi - Långfristiga skulder exkl VA 10 år	28950	17829	10%	●
Ekonomi - Resultat av skatter/bidrag	1.5 %	5.53 %	20%	●
Ekonomi - Självfinansieringsgrad investeringar 10 år (procent)	100 %	82.21 %	10%	●
Ekonomi - Skattesats	19.86	19.67	40%	●
Ekonomi - Soliditet inkl. pensionsåtagande 10 år	29.2 %	33.35 %	20%	●

Måluppföljning

Målet bedöms som uppfyllt i sin helhet. Det rör sig om ett finansiellt mål för god ekonomisk hushållning. Samtliga indikatorer uppnåddes, med undantag för en.

Indikatorn självfinansieringsgrad har inte uppnåtts, vilket främst beror på kommunens nuvarande nivå av planerade och pågående investeringar. I tidigare prognoser bedöms självfinansieringsgraden bli ännu lägre, men utfallet har förbättrats till följd av ett starkt ekonomiskt resultat under året.

Det totala utfallet för investeringar uppgick till 120,5 mnkr, vilket är väsentligt lägre än genomsnittet för de senaste tre åren, som uppgår till 208,6 mnkr per år. Avvikelsen förklaras till stor del av tidsförskjutningar i genomförandet av vissa investeringsprojekt.

Kommunen redovisar ett starkt resultat, vilket har bidragit till att underlätta finansieringen av investeringar och samtidigt möjliggjort att de långfristiga skulderna, exklusive VA-verksamheten, har kunnat hållas på en låg nivå. Den förbättrade soliditeten stärker kommunens finansiella ställning och skapar goda förutsättningar för ett långsiktigt stabilt ekonomiskt läge.

9. Kommunens övergripande mål - Stabil ekonomi

Salems kommun ska ha en stabil ekonomi med nämnder som klarar sina verksamheter inom beslutad budget.

En stabil ekonomi är grunden för långsiktig utveckling och välfärd i Salem. Genom noggrann planering, uppföljning och effektiv användning av resurser skapar vi ekonomiska förutsättningar för att möta framtidens behov. God ekonomisk hushållning är för oss att styra ekonomi och verksamhet såväl kort- som långsiktigt, för att kunna erbjuda våra invånare kvalitativa tjänster och hållbar utveckling.

För att ekonomin ska klaras på lång sikt är det viktigt att nämnderna klarar sina verksamheter inom beslutad budget. Budgethållning och budgetdisciplin är i fokus och resurser prioriteras på ett strukturerat sätt.



Indikator/Indikatorer	Indikatormålvärde	Utfall	Vikt	Värdering
Ekonomi - Budgetföljsamhet (procent)	-0.5 %	3.6 %	75%	●
Ekonomi - Självfinansieringsgrad för budgetåret (procent)	75 %	136 %	25%	●

Måluppföljning

Målet är uppfyllt. Detta är ett finansiellt mål för god ekonomisk hushållning.

Det kortsiktiga målet bedöms som uppfyllt i sin helhet och samtliga indikatorer har uppnåtts med goda marginaler. Vid årets slut redovisade nämnderna sammantaget ett överskott om 47,9 miljoner kronor, vilket motsvarar en positiv avvikelse på cirka 3,6 procent i förhållande till verksamhetens bruttokostnader.

Den största positiva budgetavvikelsen återfinns inom kommunstyrelsen, som redovisar ett överskott om cirka 21,5 miljoner kronor, följt av socialnämnden med ett överskott på 15,6 miljoner kronor. Samtliga övriga nämnder har också avslutat året med positiva resultat, vilket sammantaget indikerar en god budgetdisciplin och en effektiv ekonomistyrning inom kommunen.

Det bör samtidigt beaktas att delar av de positiva avvikelserna kan hänföras till intäkter av engångskaraktär. Dessa intäkter är inte återkommande och kan därför inte ligga till grund för bedömningen av kommunens långsiktiga resultatnivå eller framtida ekonomiska förutsättningar.

Årets självfinansieringsgrad har uppnåtts med god marginal. Detta är ett resultat av ett starkt ekonomiskt utfall i kombination med en lägre investeringsnivå (120,5 mnkr) jämfört med genomsnittet för de tre närmaste åren, som uppgick till 208,6 mnkr under perioden 2022–2024. Den höga självfinansieringsgraden under året utgör dock en ögonblicksbild och bedöms minska betydligt under de kommande åren. Detta som en följd av att investeringar som ej blivit helt klara förskjuts framåt i tid samt att det i kommande budgetar finns omfattande investeringsvolymerna för budget- och planperioden 2026–2028.

Utifrån uppföljningen för målen bedöms kommunen ha uppnått målet för god ekonomisk hushållning.

Nämndsredovisning

Kommunstyrelsen

Ansvarsområde

Kommunstyrelsen leder och samordnar förvaltningen av kommunens angelägenheter och har uppsikt över nämndernas verksamheter. Kommunstyrelsen har ansvar för kommunens utveckling och ekonomiska ställning. I kommunstyrelsens ledningsfunktion ligger att leda och samordna bland annat kommunens ekonomi, personalpolitik, näringslivsfrågor, mark- och bostadspolitik, samt fysisk planering och exploatering, kart- och mätverksamhet, samordning av klimatfrågor, trafikpolitik, informations- och kommunikationsverksamhet, utveckling och användning av informations- och kommunikationsteknologi, lokalförsörjning, kommunens säkerhetsarbete, utarbetande och översyn av kommunens översiktsplan och detaljplaner.

Viktiga händelser

En ny styrmodell har tagits fram och beslutats i slutet av året. Arbetet med att implementera den nya styrmodellen kommer att ske under 2026.

En samrådsversion av ny översiktsplan för kommunen har tagits fram, med tillhörande miljökonsekvensbeskrivning.

En klimatfärdplan har utformats under året som föregåtts av en klimattidialog har genomförts med allmänhet, förtroendevalda samt tjänstepersoner.

Nytt lönesystem har upphandlats tillsammans med Håbo kommun samt Trosa kommun.

En förstärkning av nätverkssäkerheten har gjorts genom en ny huvudanslutning för fiber till kommunen samt komplettering med redundans via ny brandväggslösning och extra fiberförbindelse.

För att stärka det lokala företagsklimatet har näringslivskommittén tagit fram en näringslivsstrategi med tillhörande handlingsplan inför 2026.

Ekonomi

Kommunstyrelsens driftbudget uppgick till 108,3 miljoner kronor och utfallet för året blev 86,8 miljoner kronor, vilket motsvarar ett överskott om 21,5 miljoner kronor (19,9%) Nettokostnaderna har minskat med 6,8% mot föregående år då utfallet var 93,1 miljoner kronor.

Avvikelsen förklaras till stor del av att plan- och exploateringsenheten har ett överskott till följd av en försäljning av mark samt ett överskott inom KS till förfogande medel som ej äskats för perioden.

Framtiden

Under 2026 kommer den nya styrmodellen att implementeras kopplat till kommunens nya vision. Arbetet med kommunens översiktsplan för 2060 som nu är på samråd kommer att fortsätta bearbetas och beräknas antas under kvartal 2 år 2027.

Arbetet med pågående detaljplaneprojekt fortsätter. Arbetet med en detaljplan för Bonavas fastighet Uttringe 1:132 ska startas upp.

Tekniska nämnden

Ansvarsområde

Tekniska nämnden ansvarar för kommunens tekniska infrastruktur och fastighetsförvaltning. I uppdraget ingår väghållning, trafik- och parkeringsfrågor, vatten och avlopp, kommunens fastigheter och lokaler samt skötsel av gator, parker, natur- och rekreationsområden och kommunal mark. Nämnden är huvudman för den allmänna VA-anläggningen och utövar myndighetsuppgifter inom trafikområdet, hanterar bostadsanpassningsbidrag samt ansvarar för tillstånd och avgifter inom sitt verksamhetsområde. Uppdraget omfattar såväl drift och underhåll som investeringar och utveckling.

Viktiga händelser

Under 2025 har tekniska nämnden levererat stabil service inom drift, underhåll och tillgänglighet. Arbetet med att stärka tryggheten i kommunens utemiljö har fortsatt genom förbättrad belysning, slyröjning och trafiksäkerhetsåtgärder. Gång- och cykelvägar har byggts ut och förbättrats, bland annat på Söderby allé och Uttringe gårdsväg.

Inom fastighetsområdet har flera större projekt drivits vidare. Skogsängsgårdens förskola färdigställdes och överlämnades till verksamheten. Renoveringen av Säby sim- och sporthall påbörjades och arbetet med Salems ishall har fortsatt.

Inom VA-verksamheten har en prioriterad dricksvattenledning på Wilhelmsrovägen renoverats för att stärka driftsäkerheten.

Energi- och klimatarbetet har utvecklats genom genomförda energiinvesteringar, energikartläggningar och förbättrad energimätning.

Sammantaget visar verksamheten god operativ stabilitet och tydlig målriktning, men för att fullt ut nå nämndens långsiktiga mål krävs fortsatt fokus på strukturell utveckling, förbättrade uppföljningsunderlag och stärkt långsiktig planering.

Ekonomi

Tekniska nämndens driftbudget uppgick till 141,7 miljoner kronor och utfallet för året blev 136,5 miljoner kronor, vilket motsvarar ett överskott på 5,2 miljoner kronor (3,7%). Nettokostnaderna har minskat med 6,3% mot föregående år då utfallet var 145,6 miljoner kronor.

Överskottet förklaras främst av engångsintäkter från försäljning av en fastighet, engångsintäkter kopplade till ett avslutat investeringsprojekt, lägre elkostnader samt lägre vinterkostnader än budgeterat

Framtiden

Tekniska nämnden verkar i en omvärld med ökade krav på hållbarhet, klimatanpassning, regelefterlevnad och krisberedskap. Samtidigt påverkar inflation och klimatförändringar kostnadsnivåer och prioriteringar. Verksamhetens utmaning framåt är att balansera en stabil

operativ leverans med ett stärkt strukturellt utvecklingsarbete för att fullt ut nå nämndens långsiktiga mål.

Bygg- och miljönämnden

Ansvarsområde

Bygg- och miljönämnden ansvarar för kommunens tillsyn och övriga myndighetsuppgifter enligt plan- och bygglagen med undantag av uppgifter om översiktsplan, detaljplan och områdesbestämmelser samt plangenomförande och regionplanering.

Nämnden fullgör vidare myndighetsuppgifter inom miljö- och hälsoskyddsområdet enligt miljöbalken, strålskyddslagen, livsmedelslagen, lagen om receptfria läkemedel, lag om tobak och liknande produkter, lagen om sprängämnesprekursorer samt övrig speciallagstiftning till skydd för människors hälsa och miljön samt förordningar och föreskrifter meddelade med stöd av dessa.

Viktiga händelser

Den 1 december 2025 trädde en ny plan- och bygglag (PBL) i kraft. Lagändringen innebär bland annat att fler åtgärder undantas från bygglovsplikt. Samtidigt medför förändringarna ett ökat behov av tillsyn, rådgivning och kommunikation, vilket påverkar nämndens verksamhet samt övriga verksamheter på miljö- och samhällsbyggnadsförvaltningen.

Nämndens tillsynsansvar har under året utökats genom tillkommande ansvar enligt lagen om sprängämnesprekursorer.

Samarbetet med Hamra Gård (De Lavall) har varit framgångsrikt. Under året har betesdjur bidragit till skötseln av kulturreseptat Nedre Söderby, vilket stärker arbetet med att bevara områdets natur- och kulturvärden.

Under året genomfördes det sista reduktionsfisket i sjön Flaten, en del i en flerårig insats för att förbättra sjöns ekologiska status.

Ekonomi

Bygg- och miljönämndens driftbudget uppgick till 6,7 miljoner kronor och utfallet för året blev 5,3 miljoner kronor, vilket motsvarar ett överskott på 1,4 miljoner kronor (+21,1%). Främsta orsaken till budgetavvikelsen är lägre personalkostnader samt ökade intäkter genom byggsanktionsavgift.

Framtiden

Enheten avser att säkerställa långsiktiga förutsättningar för bete i kulturreseptat Nedre Söderby genom ett flerårigt avtal.

Projekt Flaten kommer att följas upp och utvärderas för att bedöma genomförda åtgärders effekter och behov av fortsatta insatser. Inom ramen för detta arbete påbörjas även projektet Flytväxter i Flaten med inriktning på att stärka sjöns ekologiska status.

Barn- och utbildningsnämnden

Ansvarsområde

Barn- och utbildningsnämnden ansvarar för följande verksamheter: förskola, pedagogisk omsorg, grundskola, fritidshem, grundsärskola, gymnasieskola, gymnasiesärskola, vuxenutbildning, särskild utbildning för vuxna, elevhälsa, kulturskola, kommunalt aktivitetsansvar och samhällsorientering.

Viktiga händelser

Under 2025 har barn- och utbildningsförvaltningens enheter genomgått en rad större **organisatoriska förändringar**, såväl inom förskola som inom grundskola, gymnasieskola och vuxenutbildning.

Tre förskolor stängdes och flyttades under hösten 2025 till Berga förskola och då öppnades även den nybyggda förskolan Skogsängsgården.

Salemskolan delades till läsåret 2025/2026 i två olika enheter: anpassad grundskola flyttades till Fågelsångens skola och de centrala särskilda undervisningsgrupperna, CSU, tillhör nu Skogsängsskolan.

I februari 2025 fattade kommunfullmäktige beslut att inte längre från läsåret 2025/2026 ta in nya elever till de nationella programmen på Rönninge gymnasium och att helt fasa ut dessa.

Huvudmannskapet för gymnasial vuxenutbildning flyttades till Botkyrka kommun i samband med det nya året 2025.

Sammantaget har dessa förändringar inneburit stor påverkan på berörd personal, på många barn och elever och även på vårdnadshavare. Tydlig kommunikation och framförhållning har varit viktiga ledord, men har givetvis samtidigt inneburit en påfrestning på olika sätt.

Skolinspektionen har under året genomfört granskningar av tre av nämndens enheter, varav två har avslutats under året. Dessa avser Fågelsångens skola och Rönninge gymnasium. Granskningen av Rönninge skola och huvudmannen beräknas avslutas under 2026. Granskningarna bidrar till att utveckla och stödja såväl enheternas som huvudmannens systematiska kvalitetsarbete.

Barn- och utbildningsförvaltningen har under året genomfört **tillsyn av samtliga fristående förskolor och pedagogisk omsorg**. Tillsynen är avslutad för samtliga enheter och resultaten bedöms överlag som goda.

Med anledning av det nationella säkerhetsläget, ny lagstiftning för skolan och allvarliga händelser i vår omvärld, har **trygghets- och säkerhetsfrågorna** i skolan fått en ökad uppmärksamhet.

Förvaltningen har utvecklat handlingsplaner vid pågående dödligt våld, deltagit i både lokala och regionala nödvattenövningar samt påbörjat arbetet med att ta fram en krigsorganisation. Ett pilotprojekt har påbörjats för införande av applikationen *Cosafe* för användning inom kriskommunikation och förberedelser för införande av kameraövervakning har gjorts på ett antal grundskolor. Förvaltningen har också genomfört kompetenshöjande insatser med chefer utifrån ny lagstiftning, både kring skolsäkerhet och kris- och krigsorganisation.

Det systematiska kvalitetsarbetet med fokus på resultat, måluppfyllelse och närvaro har fortsatt och intensifierats under året inom ramen för våra fyra identifierade utvecklingsområden med syfte att stärka barns och elevers utveckling och lärande: Systematiskt kvalitetsarbete till form och innehåll, Kvalitet i undervisningen, Barn- och elevhälsoarbete samt Ledarskap. Fyra av sex indikatorer gällande kunskapsresultat ökade medan två minskade något. Särskilt fokus har legat på att analysera resultaten i årskurs 6. Ett särskilt arbete kring att öka elevers närvaro i skolan har inletts under året och kommer att fortsätta även under 2026. Under året har den gemensamma utvecklingsinriktningen presenterats under rubriken "DRIV i Salem": Didaktik, Resultat, Inspiration och Vetenskap; tidiga

insatser, ämnesdidaktik samt fokus på läsning och matematik. Arbetet med att systematiskt dokumentera, analysera och följa upp resultat, såväl inom respektive skolenhet som på huvudmannanivå fortsätter.

Kulturskolan har under året anslutit sig till Fritidskortet och Barn- och utbildningsnämnden har fastställt en Kulturskolestrategi med förtydligat uppdrag och mål som ska gälla 2026-2030.

Ekonomi

Barn- och utbildningsnämndens nettokostnader är 562,2 miljoner kronor per 31 december 2025. Resultatet för 2025 är för andra året i rad positivt med 4,0 miljoner kronor eller 0,7%.

De verksamheter som redovisar en positiv avvikelse mot budgeten är Nämnden med 0,2 miljoner kronor, Grundskoleverksamhet med 4,8 miljoner kronor, Gymnasieverksamhet med 4,7 miljoner kronor, Kulturskolan +/- 0 miljoner kronor samt Gemensam administration med 2,2 miljoner kronor.

De verksamheter som redovisar en negativ avvikelse mot budget är Förskoleverksamhet med - 4,8 miljoner kronor samt Vuxenutbildning och SFI med -3,0 miljoner kronor.

Framtiden

Den **demografiska utvecklingen** nationellt, med färre barn, ser vi även i Salems kommun, vilket får konsekvenser för såväl organisation som lokalförsörjning och ekonomi. Volymer och befolkningsprognoser blir därmed extra viktiga att bevaka. Under året har åtgärder vidtagits för att minska förskolekapaciteten. Fortsatta åtgärder inom förskolan och konsekvenser även för grundskolan kan inte uteslutas.

En rad **större reformer inom utbildningsväsendet** är planerade inom en snar framtid. Såväl nya läroplaner, ett nytt betygssystem samt reglerad arbetstid för lärare är några av de reformer som planeras, de flesta med start 2028. Dessa stora förändringar kommer att kräva resurser på olika sätt och förvaltningen kommer att behöva förbereda sig för att stödja de olika verksamheterna på förändringarna.

Förvaltningen fortsätter att "hålla i och hålla ut" i det **systematiska kvalitetsarbetet med fokus på resultat, måluppfyllelse och närvaro** inom ramen för våra fyra identifierade utvecklingsområden och DRIV, med syfte att stärka barns och elevers utveckling och lärande. Arbetet med att systematiskt dokumentera, analysera och följa upp resultat, såväl inom respektive skolenhet som på huvudmannanivå fortsätter.

Under 2026 kommer arbetet med upphandling av ny **lärplattform** att gå in i slutfasen och förhoppningsvis kommer implementeringen att påbörjas under hösten 2026. En förändrad IT-struktur och därmed förändrat arbetssätt införs under året. Parallellt med detta, görs även en större kompetensutveckling inom pedagogik kopplat till **AI**.

Socialnämnden

Ansvarsområde

Socialnämnden leder och ansvarar för verksamheten inom följande områden: Individ- och familjeomsorg, äldreomsorg, kommunal hälso- och sjukvård, serveringstillstånd, omsorg om personer

med psykisk och fysisk funktionsnedsättning, riksfärdtjänst samt anhörigstöd och tillstånd för alkohol och tobak.

Viktiga händelser

Salems kommun har blivit utsedd till Guldkommun för sitt arbete i kvalitetsregistret Senior alert. Kommunen har nått en täckningsgrad på 96 procent, vilket visar att äldreomsorgen arbetar systematiskt med att förebygga ohälsa.

Under året har förvaltningen också stärkt arbetet med krisstöd och POSOM (psykiskt och socialt omhändertagande) genom att utse krisstödscoordinatorer, uppdatera rutiner och genomföra utbildningar. Förberedelserna har använts i praktiken vid händelser under december där samverkan med civilsamhället, andra myndigheter och förvaltningarna inom kommunen fungerade mycket bra.

Under året har Seniorcenter öppnat som ska motverka ensamhet och bidra till bättre hälsa. Det är ett samarbete mellan socialförvaltningen och två föreningar i kommunen.

Tillsammans med vårdcentralen har socialförvaltningen startat upp ett samarbete där medarbetare från socialförvaltningen finns på vårdcentralen för att tidigt fånga upp äldre som kan behöva stöd.

Förvaltningen har arbetat med att anpassa verksamheten till den nya socialtjänstlagen, som började gälla den 1 juli 2025. Socialnämnden har bestämt att man kan få ta del av vissa av socialförvaltningens insatser utan att behöva ansöka och genomgå en utredning. Det gäller till exempel stöd för föräldrar, budget och skuldrådgivning, samarbetsamtal vid separationer, stöd till anhöriga, stöd för personer som är utsatta för våld och personer som har ett beroende.

Ekonomi

Socialnämndens kostnader för perioden januari till december är 348 miljoner kronor. Budgeten för samma period är 364 miljoner kronor. Det innebär ett överskott med 16 miljoner kronor. I resultatet ingår ökade intäkter med 16 miljoner kronor genom erhållna sökta riktade statsbidrag.

Överskottet beror främst på att pengar som var avsatta för en planerad omorganisation ännu inte har använts. De pengarna kommer att användas under 2026. Resultatet har också förbättrats eftersom behovet har varit lägre än väntat för vissa externa insatser. Det gäller bland annat placeringar inom boende enligt LSS, personlig assistans LSS, arbetet mot våld i nära relationer och avhopparverksamheten. Förvaltningen har även fått högre intäkter än väntat från Migrationsverket för flyktingboenden, vilket har påverkat resultatet positivt.

Kommunens nettokostnader, vilket betyder kostnader minus intäkter, har ökat från 342 miljoner kronor förra året till 348 miljoner kronor i år. Det är en ökning med två procent. Den största kostnadsökningen beror på att kommunen köper mer stöd och vård från externa utförare. Det gäller framför allt placeringar för barn och unga, till exempel på HVB-hem, hos Statens institutionsstyrelse (SiS), i familjehem och jourhem samt insatser inom extern öppenvård. Även kostnaderna har ökat för placeringar av vuxna med missbruksproblem, stödboenden och skyddsplaceringar.

Framtiden

Från den 1 juli 2026 införs ett aktivitetskrav för personer med försörjningsstöd, vilket innebär att fler behöver delta i arbetsmarknadsnära eller kompetenshövande aktiviteter. Samma datum börjar språkkrav inom äldreomsorgen gälla och förvaltningen erbjuder språkutveckling för anställda som behöver det.

Anhörigstödet förstärks också från den 1 juli 2026 och förvaltningen ser över hur verksamheterna behöver anpassas.

Under 2026 startar socialförvaltningen tillsammans med kultur- och fritidsförvaltningen en Fritidsbank där invånare kan låna sport- och fritidsutrustning gratis.

Kultur- och fritidsnämnden

Ansvarsområde

Kultur- och fritidsnämnden ansvarar för: Biblioteksverksamhet, Fritidsgårdar, Fritidsfältverksamhet, Stöd till föreningar, Allmän kulturverksamhet, Idrottsanläggningar/Lokaluthyrning, Tillsyn och driftansvar för fritids- och idrottsanläggningar: Säby Sim- och sporthall, Bollplaner, Salems Ishall, Möllebadet, Skogsängshallen, Fågelsångens idrottshall, Villa Skönvik, Ersboda 4H-gård.

Viktiga händelser

Biblioteket har genomfört ett byte av bibliotekssystem till ett mer modernt och framtidssäkert system som ger ökade möjligheter för både besökare och personal. Vissa biblioteksavgifter har tagits bort, framförallt för barn- och unga, enligt Regions bibliotekets rekommendationer.

Biblioteket bedriver ett omfattande läsfrämjande arbete. Salems bibliotek har det högsta antalet utlån per invånare i länet, både bland barn och unga i åldern 0–17 år samt bland vuxna. Under året ökade utlåningen ytterligare bland barn och unga, vilket visar på ett starkt intresse för läsning och bibliotekets verksamhet.

Fritidsgårdens verksamhet har haft en tydlig positiv utveckling under året med ett markant ökat antal besök. Fritidsenkäten visar både ökad nöjdhet med utbudet och en stärkt upplevelse av trygghet. Fritidsfältarna arbetar nära barn och unga genom närvaro ute i kommunen, i skolor, på fritidsgården och besöker även olika föreningar, vilket ger en god helhetsbild. Fritidsfältare ingår även i SSPF-samarbetet (skola, socialtjänst, polis och fritid), ett viktigt verktyg för stöd till barn- och unga.

Ishallen har under året genomgått en omfattande renovering. Kylsystemet har bytts ut, omklädningsrum och våtutrymmen har renoverats, läktaren har byggts om och en ramp för rullstol har tillkommit. Renoveringen innebär en förbättring för föreningar och besökare samt bidrar även till minskad energiförbrukning.

Säby sim- och sporthall har pågående renovering som beräknas stå klart under våren 2027.

Under året har större arrangemang genomförts som kulturdagen, varlborgsmässofirande, nationaldagsfirande, salemsdagen samt lovverksamhet. Det är en uppåtgående trend gällande besök på arrangemang och lovverksamhet.

Fritidskortet. Under 2025 infördes fritidskortet i hela landet för barn- och unga. 500 kr för alla i åldern 8-16 år och 2000 kr till barn där familjen får bostadsbidrag. Totalt var det 769 st barn som hämtade ut fritidskortet i Salems kommun, det är ca 33% av alla barn i den åldersgruppen. I kommunen är i stort alla barn- och ungdomsföreningar anslutna samt kulturskolan.

Ekonomi

Kultur- och fritidsnämndens driftbudget uppgick till 18,6 miljoner kronor och utfallet för 2025 blev cirka 18,5 miljoner kronor. Nettokostnaderna har ökat med 5,9% mot föregående år då utfallet var 17,5 miljoner kronor.

Trots utmaningar med ökade driftkostnader och oförutsedda utgifter visar nämnden ett positivt resultat för 2025. Överskottet återfinns inom fritidsgården, och beror på vakanser och svårigheter att tillsätta personal. Nämnden har även negativa avvikelser främst inom kultur- och fritidsenheten som beror på att driftkostnader för att driva anläggningar har ökat i takt med att inflationen ökat.

Framtiden

Samhället står inför utmaningar där allt fler rör sig mindre samtidigt som andelen äldre invånare ökar. Kultur- och fritidsnämnden har därför en viktig roll i att skapa förutsättningar för fysisk aktivitet, ökat kulturutbud samt sociala mötesplatser för alla åldrar. Meningsfull och nära fritid ger en ökad livskvalitet samt främjar god folkhälsa och gör Salem till en fin plats att bo på.

2026 finns ett flertal projekt igång inom kultur- och fritid. Garnuddens utegym renoveras och får maskiner som är mer tillgängliga för alla, Prästboda bollplan får omklädningsrum, Berga bollplan byter konstgräs och värmeslingor installeras för att kunna nyttja planen mer.

Fritidsgården startar upp en ny öppen verksamhet i mars på onsdagkvällar för personer med funktionsnedsättning i åldern 13-25 år.

Planering pågår med att öppna en Fritidsbank i Salems kommun. En fritidsbank är en plats där alla kan låna sportutrustning gratis.

Förvaltningsberättelse

Översikt över verksamhetens utveckling

Kommunens resultat för år 2025 uppgick till 71,7 miljoner kronor. Det är en tydlig förstärkning jämfört med föregående år och innebär ett resultat som är 59,0 miljoner kronor bättre än budget. Resultatet motsvarar 5,7 procent av skatter och utjämningsbidrag inklusive Vatten och Avlopp (VA), och 5,5 procent exklusive VA, vilket får anses vara en god nivå och stärker kommunens ekonomiska handlingsutrymme framåt.

I tabellen nedan lämnas en översikt över verksamhetens utveckling.

	2025	2024	2023	2022	2021
Kommunal skattesats	19,67	19,67	19,42	19,42	19,67
Verksamhetens nettokostnader, mnkr	1 163,0	1 170,8	1 127,8	1 078,8	1 031,0
Finansnetto -/+, mnkr	-28,2	-14,8	-22,9	-17,0	8,7
Årets resultat (inkl. jämf.störande/ extraordinära poster), mnkr	71,7	56,0	26,6	26,2	51,3
Soliditet inkl. totala pensionsförpliktelser, %	35,6	31,9%	31,1%	34,1%	36,0%
Investeringar (netto), mnkr *	120,5	166,1	197,2	262,4	192,9
Självfinansieringsgrad/år, %	136%	86%	52%	33%	56%
Långfristiga låneskulder (inkl VA), kr/invånare	43 519	48 304	47 859	39 874	29 956
Kassalikviditet, %	188%	200%	187%	230%	211%
Antal anställda (månadsavlönade), antal	943	1 010	1 021	1 079	1 064
Befolkning, antal	17 370	17 507	17 451	17 352	17 252
Befolkningsförändring, antal	-137	56	99	100	293

Nyckeltalsdefinitioner är enligt Kolada.

* Finansiella leasingavtal ingår i beloppet

Efter en period med försvagad utveckling under åren 2022 och 2023, då resultat och flera finansiella nyckeltal försämrades jämfört med 2021, har den ekonomiska styrkan successivt förbättrats från och med 2024. Den positiva utvecklingen fortsätter under 2025 genom ett starkare resultat, en hög självfinansieringsgrad och en förbättrad soliditet.

Verksamhetens nettokostnader uppgår 2025 till 1 163,0 miljoner kronor, vilket är en minskning jämfört med 2024 (1 170,8 miljoner kronor). Minskningen indikerar en förbättrad kostnadskontroll, särskilt i relation till skatteintäkter och generella statsbidrag. Samtidigt är finansnettot fortsatt negativt (-28,2 miljoner kronor), vilket är en försämring jämfört med 2024 och speglar effekter av ökade räntekostnader samt värdeminskningen på värdepapperna, även om det samlade resultatet ändå är starkt.

Soliditeten inklusive totala pensionsförpliktelser uppgår till 35,6 procent, vilket är en tydlig förbättring jämfört med 2024 (31,9 procent). Det innebär att kommunens långsiktiga finansiella ställning har stärkts och att en större andel av tillgångarna finansierats med eget kapital. Soliditetsnivån närmar sig därmed nivåerna från 2021.

Årets investeringar uppgår till 120,5 mnkr, vilket är betydligt lägre än föregående år. Självfinansieringsgraden uppgår till 136 procent, vilket innebär att årets investeringar mer än väl

finansierats med egna medel. Den höga självfinansieringsgraden bör dock tolkas med försiktighet, då genomförandegraden av investeringarna varit cirka 50 procent och resultatet ovanligt starkt. Kommunen går nu in i en mer investeringsexpansiv period, vilket innebär att självfinansieringsgraden förväntas minska under kommande år.

Den långfristiga låneskulden per invånare, inklusive VA, har minskat till 43 519 kronor per invånare jämfört med 48 304 kronor 2024. Minskningen är ett resultat av den lägre investeringstakten i kombination med ett starkt resultat, vilket minskat behovet av nyupplåning. Detta är en positiv utveckling ur ett risk- och räntekostnadsperspektiv.

Kassalikviditeten uppgår till 188 procent, vilket innebär att kommunen har en god kortsiktig betalningsberedskap. Nivån är något lägre än föregående år (200 procent), men är fortfarande tillfredsställande och visar att kommunen har en stabil likviditet.

Den kommunala skattesatsen är oförändrad jämfört med 2024 och uppgår till 19,67 procent. Befolkningen uppgår per den 31 december 2025 till 17 370 invånare, vilket innebär en minskning med 137 personer jämfört med föregående år. Befolkningsutvecklingen påverkar kommunens skatteunderlag och långsiktiga planeringsförutsättningar och är därför en viktig faktor att beakta i den ekonomiska planeringen.

Sammantaget visar 2025 års utfall på en starkt finansiell ställning med förbättrad soliditet, minskad skuldsättning per invånare och ett resultat som tydligt överstiger budget. Samtidigt står kommunen inför kommande år med högre investeringsnivåer och en något minskande befolkning i vissa åldersgrupper, vilket ställer krav på fortsatt god ekonomisk hushållning och långsiktig finansiell planering.

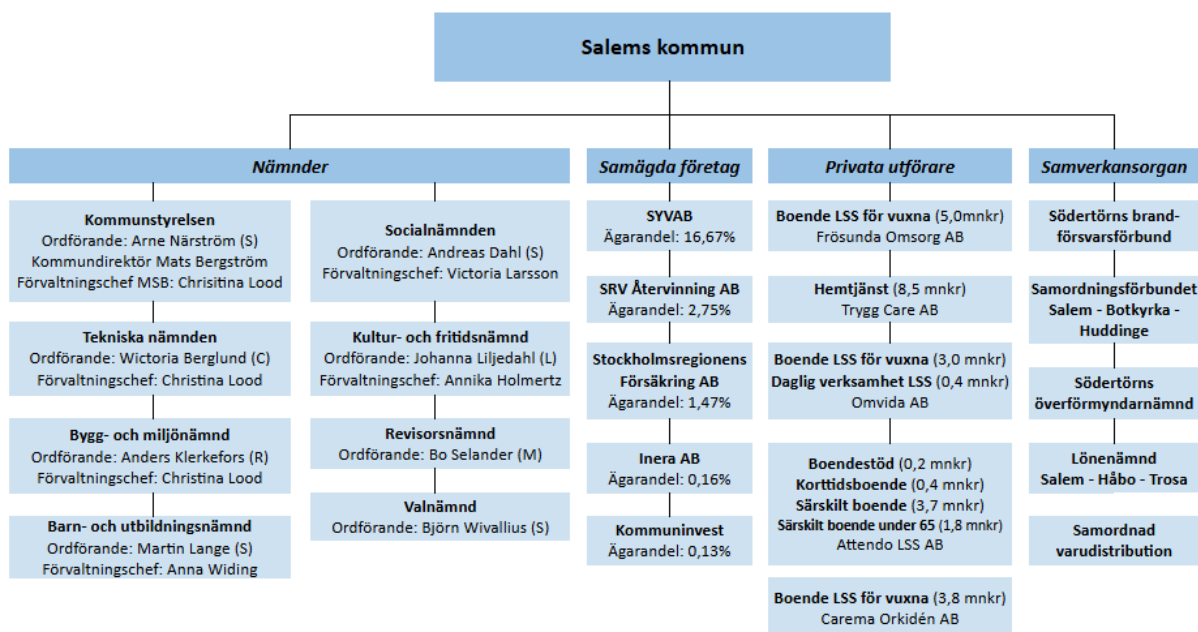
Den kommunala organisationen

Mandatfördelning kommunfullmäktige 2022-2026

Moderaterna (M)	11
Socialdemokraterna (S)	7
Rönningepartiet (R)	3
Sverigedemokraterna (SD)	3
Centern (C)	2
Liberalerna (L)	2
Vänsterpartiet (V)	2
Kristdemokraterna (KD)	1

Organisationsschema Salems kommun

En fullständig översikt av den kommunala verksamheten visas i organisationsschemat nedan.



Salem har inga koncernföretag och ingår inte i någon koncern. Redovisade privata utförare avser utförare med väsentliga belopp.

Kommunen anlitar privata utförare på de områden där det antingen bedöms finnas stordriftsfördelar som kommunen inte själv kan uppnå eller för att tillgodose medborgarnas behov enligt lagen om valfrihet (LOV). Verksamhet köps även in där kommunen inte har egen verksamhet, vilket då görs genom ramavtal inom lagen om offentlig upphandling (LoU).

Kommunens delägda företag

Årsrapport skall omfatta verksamhet som bedrivs i företagsform. Kommunens åtaganden och ekonomiska ställning speglas då på ett bättre sätt. En koncernredovisning skall upprättas om kommunen har ett väsentligt inflytande i företaget. Den tumregel som brukar användas säger att om ägarandelen uppgår till ungefär 20 procent skall koncernredovisning upprättas.

I Salems kommun anses en komplett koncernredovisning kunna ersättas av en koncernöversikt som i stort beskriver de bolag som kommunen har intressen i samt bolagens resultat.

Kommunen har ägarandelar i två aktiebolag:

- SRV Återvinnings AB (2,7 procent)
- SYVAB (16,7 procent)

SRV Året nettoomsättningen för SRV Återvinning AB var 629,8 miljoner kronor att jämföra med 629,1 miljoner kronor för 2024. Bolagets resultat före finansiella poster uppgick till -21,9 miljoner kronor, att jämföra med 19,9 miljoner för 2024.

Rörelsekostnaderna ökade med 52,3 miljoner kronor och uppgick till 694,4 miljoner kronor. Kostnaderna för grovkross och slamhantering har ökat till följd av ökade mängder till leverantörerna. Avskrivningarna uppgick till 197,1 miljoner, att jämföra med 179,1 miljoner för 2024.

Från och med innevarande år tillämpar bolaget en ny redovisningsprincip som innebär att resultaten från taxekollektivet och den kommersiella verksamheten särredovisas. Detta möjliggör att överskott inom taxeverksamheten kan reserveras och återföras till taxekollektivet under kommande år. Den nya metoden har medfört att resultatet för 2025 sänkts med 43,4 miljoner kronor.

SYVAB Årets resultat har hanterats genom överavskrivningar i enlighet med VA-verksamhetens regelverk. Ränteavdragsbegränsningar har medfört ett ackumulerat negativt räntenetto om 53,7 miljoner kronor sedan 2023. Den totala skulden uppgår till 2 247 miljoner kronor.

Industriavloppstaxan som infördes 2024 har ännu inte gett förväntade intäkter. Full effekt av det obligatoriska införandet 2025 har uteblivit då avtal inte tecknats i planerad omfattning. Intäktsbortfallet har delvis balanserats med statliga bidrag. Principen är att kostnader ska fördelas enligt "förorenaren betalar".

Driftredovisningen visar positiva budgetavvikelser, främst lägre kemikaliekostnader och högre intäkter, vilket motverkat ökade el- och räntekostnader.

Det omfattande investeringsprojektet för nya reningskrav och ökad kapacitet har fortsatt och en större del togs i drift under 2024, vilket ökat avskrivningskostnaderna. Projektet har finansierats genom nyupplåning och påverkats av ränteutvecklingen. Installationen av två gasmotorer pågår och beräknas slutföras i mars 2026. NKH-projektet samt kommande krav enligt avlopps- och slamdirektiverna kommer att påverka investeringsbehov och kostnader under lång tid framöver.

Viktiga förhållanden för resultat och ekonomisk ställning

För att förstå Salems resultat och ställning är det nödvändigt att ha kunskaper om riskerna i kommunen. De mest väsentliga riskerna presenteras övergripande i följande tabell. Omvärldsanalys och finansiella risker fördjupas därefter.

Omvärldsrisker			
Identifierad risk	Beskrivning	Organisatorisk enhet	Hantering av risk
Arbetsmarknad	Trots minskad arbetslöshet kvarstår andelen långtidsarbetslösa på en hög nivå.	Socialnämnden (SN)	Fortsatt dialog med Arbetsförmedlingen med flera för att underlätta för medborgare att hitta arbete/sysselsättning.
Bostadsmarknad	Förseningar i bostadsbyggandet kan ge negativa effekter på befolkningsökningen i kommunen.	Miljö- och samhällsbyggnadsförvaltningen	Säkerställa att byggprojekten sker i planerad takt. Kommunera avvikelser för eventuell justering av verksamhet.

Finansiella risker			
Identifierad risk	Beskrivning	Organisatorisk enhet	Hantering av risk
Ränterisk	Ränteförändringar påverkar resultatet genom ökade upplåningskostnader. Hög	Kommunen	Lånetak för skuldsättning per invånare. Räntebindningstiden sprids

	skuldsättning.		jämnt över tid. Investeringsprövning.
Marknadsvärderisk i finansiella placeringar	Eventuell värdenedgång påverkar årets resultat och kommunens långsiktiga betalningsförmåga.	Kommunen	Begränsning av riskfyllda placeringar.

Verksamhetsrisker			
Identifierad risk	Beskrivning	Organisatorisk enhet	Hantering av risk
Kostnad för hyra av tomma lokaler	När verksamhet exempelvis läggs ned eller byter lokal och avtal för lokalen inte kan sägas upp i samma tid, riskerar verksamheten att få höga kostnader för hyra.	Socialnämnden Barn- och utbildningsnämnden (BUN)	Genomgång av nyttjande av lokaler
Svårigheter att rekrytera och behålla personal	Brist på personer som söker till utlysta tjänster, på grund av bra arbetsmarknad och konkurrerande löneutveckling hos kommuner i närområdet. Risk för sjukskrivning hos kvarvarande personal då arbetsbelastningen ökar. Kostnader för inhyrd personal ökar.	Socialnämnden (SN) Kultur- och fritidsnämnden (KoF) Barn- och utbildningsnämnden (BUN)	Kompetensförsörjningsstrategi med insatser för att vara en attraktiv arbetsgivare för att både behålla och nyrekrytera personal. Främja andra värden än lön, såsom att skapa en god arbetsmiljö. Kontinuerligt arbeta med schemaläggning. (SN) Bättre introduktion, samverkan med andra aktörer. (KoF)
Konkurrens inom det fria skolvalet (främst till närliggande kommuner)	Det fria skolvalet skapar en osäkerhet för några förskolor och skolor huruvida de kommer få full beläggning. Vissa förskolor och skolor är mer sårbara för konkurrens. Platsbrist på vissa skolor ger också effekten att det är svårt att möta vårdnadshavarnas önskemål.	Barn- och utbildningsnämnden	Arbeta för en hög och likvärdig kvalitet i samtliga verksamheter så att samtliga är attraktiva nog att konkurrera ut övriga val av förskola/skola. Upprätta kommunikationsplan/strategi för de kommunala enheterna.

Omvärldsanalys

Sveriges ekonomiska utveckling

Källa: SKR februari 2026 (Cirkulär 26:12 och MakroNytt 1/2026)

Sammanfattningsvis är SKR:s bedömning att svensk ekonomi har påbörjat en återhämtning. Den svenska BNP-tillväxten beräknas öka med 2,6 procent i år.

Sysselsättningen ökar i takt med att tillväxten blir starkare, även om det sker med viss fördröjning och framöver antas i takt med konjunkturåterhämtningen att nya jobb genereras och arbetslösheten bedöms därmed falla fram till 2028.

Tabell 1. Nyckeltal för den svenska ekonomin

Procentuell förändring om inget annat anges

Nyckeltal	2024	2025	2026	2027	2028	2029
BNP	1,0	1,8	2,6	2,4	1,8	1,7
Arbetade timmar	-0,3	-0,1	1,2	1,0	0,8	0,5
Arbetslöshet, andel av arbetskraften	8,4	8,8	8,5	7,8	7,6	7,4
Befolkning, 15-74 år	0,2	0,4	0,1	0,1	0,3	0,3
Lönesumma, Nationalräkenskaperna	3,8	3,5	5,0	4,8	4,6	4,3
Timlön, Nationalräkenskaperna	3,9	3,5	3,6	3,5	3,5	3,5
Timlön, Konjunkturlönestatistiken	4,1	3,7	3,5	3,5	3,5	3,5
Inflation, KPIF	1,9	2,6	1,2	1,7	2,6	2,0
Inflation, KPI	2,8	0,7	0,6	2,2	3,5	2,7
Inflation, KPI, juni	2,6	0,7	0,0	2,4	3,5	2,7
Prisbasbelopp, tkr	57,3	58,8	59,2	59,3	60,7	62,8
Inkomstbasbelopp, tkr	76,2	80,6	83,4	86,8	89,7	92,9
Styrränta, värde vid årets slut, procent	2,75	1,75	1,75	2,00	2,25	2,25

Anm. BNP och arbetade timmar avser kalenderkorrigerade värden i volym. Arbetslöshet och befolkning avser 15–74 år enligt Arbetskraftsundersökningarna. Timlön enligt Nationalräkenskaperna avser anställdas timmar.

Källor: Macrobond, Medlingsinstitutet, Riksbanken, Skatteverket, SCB och SKR.

Den svenska exporten, både avseende varor och tjänster, utvecklades starkt under år 2025. Tjänsteexporten har accelererat under de senaste två åren. Starka drivkrafter i Sverige är multinationella huvudkontor, världsledande digitala tjänster (exempelvis streaming och gaming) samt att tjänster integreras med produkter i tillverkningsindustrin. Därtill har varuexporten ökat starkt det senaste året, vilket bland annat stöds av en ökad efterfrågan på svenska försvarsprodukter. Bedömningen från SKR är att dessa trender kommer att fortsätta framöver.

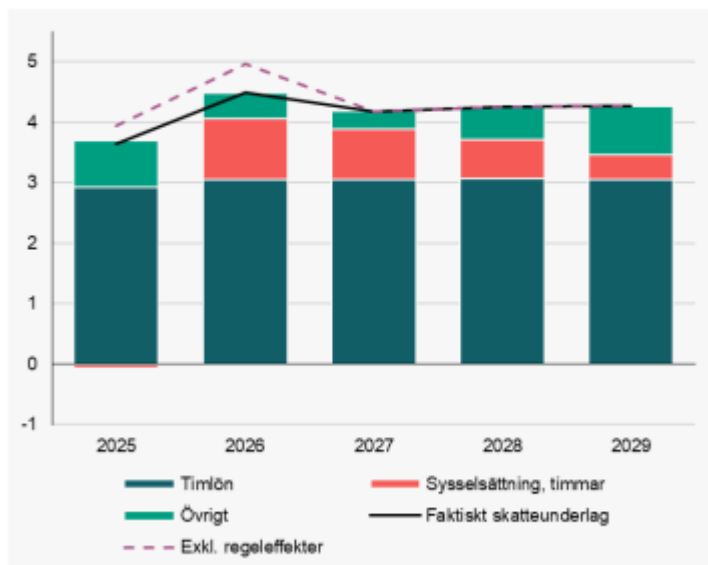
Hushållen blir alltmer optimistiska och när både reallönerna har ökat samtidigt som ränteutgifterna minskat finns möjligheter till ökad konsumtion. Denna konsumtion driver konjunkturuppgången 2026 och även 2027. BNP beräknas öka med 2,6 procent för år 2026, vilket ses i att antalet arbetade timmar ökar och sysselsättningen påverkas positivt.

Kommunsektorns ekonomiska utveckling

Källa: SKR februari 2026 (Cirkulär 26:12 och MakroNytt 1/2026)

Diagram 1. Skatteunderlaget, årliga ökningar

Procentuell förändring respektive förändring, procentenheter



Källor: Skatteverket och SKR.

Antalet arbetade timmar beräknas öka 2026, vilket bidrar till att även skatteunderlagets ökningstakt ökar. Prognosen är att det faktiska skatteunderlaget ökar med 4,5 procent för år 2026, vilket är något högre än ett historiskt genomsnitt på 4,3 procent för perioden 2015-2024.

För år 2027 mattas sysselsättningsstillväxten av något men antalet arbetade timmar blir fler och ökningen antas till 4,2 procent.

Befolkningsutveckling

Sveriges befolkning ökade med 0,2% under 2025, vilket är den lägsta folkökningen som uppmätts under 2000-talet. Folkökningen på 0,2% förklaras främst till följd av en högre invandring än utvandring samt att det föddes fler än vad som avled under året. Barnafödandet har minskat de senaste åren och under 2025 var antalet det lägsta på 25 år. Folkmängden minskade i mer än hälften av landets kommuner, dock ökade befolkningen i Stockholm och så även i Stockholms län.

I Salem minskade befolkningen med 0,8% med 137 personer. Befolkningsförändringen beror till största del av ett negativt flyttningsnetto, där utflyttningen varit större än inflyttningen inom Sverige. Dock har födelsenettet varit positivt om än i liten grad.

Befolkningsutveckling i Salems kommun 2020-2024

	2025	2024	2023	2022	2021
0 år	170	159	190	176	194
1-5 år	1 017	1 071	1 086	1 119	1 100
6-12 år	1 737	1 775	1 760	1 785	1 804
13-15 år	791	772	799	847	849
16-18 år	828	832	853	825	788
19-25 år	1 264	1 306	1 275	1 244	1 207
26-64 år	8 512	8 533	8 467	8 351	8 308
65-79 år	1 921	1 964	2 001	2 040	2 105
80-w	1 155	1 095	1 020	965	897
Totalt	17 370	17 507	17 451	17 352	17 252
<i>Förändring, antal</i>	-137	56	99	100	293
<i>Förändring, %</i>	-0,8%	0,3%	0,6%	0,6%	1,7%

Arbetsmarknad

Under 2025 ökade arbetslösheten i Sverige till 8,8 procent, men sysselsättningen låg kvar på samma nivå, 69 procent, som året innan. Jämfört med de senaste 25 åren är det en hög nivå för såväl arbetslöshet som sysselsättning. Antalet arbetslösa ökade för tredje året i rad och andelen långtidsarbetslösa har ökat under 2025. Sedan är det stor variation mellan olika regioner i Sverige.

Den totala arbetslösheten för Salems kommun har minskat något från 5,8 procent till 5,6 procent mellan december 2024 och 2025, Stockholms län hade under samma tid en minskning från 7,1 procent till 6,9 procent.

Dock visas en negativ utveckling för ungdomsarbetslösheten i Salem som mellan december 2024 och 2025 som har ökat från 6,0 procent till 7,7 procent medan det i Stockholms län har minskat något från 7,0 procent till 6,8 procent.

Finansiella risker

De av fullmäktige beslutade finanspolicyn och policyn för förvaltning av pensionsmedel innehåller regler i form av riskmandat och limiter för finansverksamheten.

Under året 2025 hanterades finansiella risker i enlighet med de av fullmäktige beslutade policyer, och arbetet pågår, successivt, att uppnå kapitalbindningsstrukturen som gäller enligt den nya finanspolicyn. Kommunen är exponerad för framför allt följande finansiella risker: ränterisk, kreditrisk och marknadsrisk i finansiella placeringar.

Ränterisk

Kommunens totala upplåning per den 31 december 2025 uppgick till 500 miljoner kronor vilket är en minskning med 75 miljoner kronor jämfört med utgången av räkenskapsåret 2024. Den nedåtgående inflationen, stabilare styrräntor och kommunens minskade upplåning gentemot föregående år har lett till lägre räntekostnader från och med år 2025. Numera löper upplåningen bara på fast ränta och per den 31 december 2025 var den genomsnittliga räntebindingstiden 1,3 år (2,1 år vid årsskiftet) och den genomsnittliga räntan var 3,06% (3,24% vid årsskiftet). Baserat på Riksbankens februariprognos (2025) för styrräntan beräknas kommunens genomsnittliga ränta för kommande åren bli lite lägre än 3% vid omsättningar och nya upplåningar. En ränta som ökar/minskar med 1% vid en långfristig låneskuld innebär ökade/minskade kostnader på cirka fem miljoner kronor per år.

Per den 31 augusti 2025 uppgick den genomsnittliga kapitalbindningen till 1,5 år, men vid årsskiftet minskade den till 1,3 år, vilket ligger lite lägre än policyns fastställda gränsvärden (1,5 år till 4 år) med anledning av amorteringar under året, vilket är positivt. Värdet kommer att förändras och uppnås under år 2026 i och med att det planeras nya upplåningar och omsättningar.

Andelen lån med en kapitalbindning kortare än ett år uppgick per den 31 december 2025 till 40,0 procent, vilket ligger inom policyns gränsvärde på maximalt 40 procent.

Tabellen nedan sammanfattar både utfall och prognoser i förhållande till finanspolicyn:

	Gränsvärden enligt policyn	Bokslut 2025-12-31	Utfall 2025-08-30	Utfall 2025-04-31
Genomsnittlig räntebindning Genomsnittlig kapitalbindning	1,5 - 4 år	1,3 år	1,5 år	1,7 år
Andel lån där kapitalbindning mindre än ett år Andel lån där räntebindning mindre än ett år	Maximalt 40%	40%	30,4%	13%

Finansierings- och refinansieringsrisk

Indikativa räntor för framtida lån och ökade investeringsbehov pekar på högre räntekostnader i framtiden med anledning av den ökade upplåningen. Men ränteprognosen är nedåtgående vilket kan minska effekten på kommunens räntekostnader. Under året har kommunen inte tagit några nya räntebärande lån. Kommunen har kunnat amortera 75 miljoner kronor, vilket innebär att de räntebärande lånen har minskat kostnaden med netto 2,4 miljoner kronor. Det finns en amorteringsplan för åren 2027-2028, vilket kommer att minska/mildra refinansieringsrisken.

Kredit- och marknadslikviditetsrisk

Kommunen placerade likvida medel i svenska bankinstitut på konton med fria uttag.

Marknadsrisk i finansiella placeringar

Per balansdagen låg pensionsportföljen inom de marknadsrisklimiterna som definieras för respektive tillgångsslag i placeringspolicyns riskmodell:

- Andelen aktier uppgick till 59,1% (76,1% vid föregående årsskifte) och andelen fick som mest uppgå till 80% av portföljens värde (80% vid föregående årsskifte).
- Svenska aktier uppgick till 30,2% (22,8% vid årsskiftet) av aktieandelen, fick uppgå till maximalt 40% (40%) av aktieandelen.
- Utländska aktier uppgick till 69,8% (53,3% vid årsskiftet) av aktieandelen, fick uppgå till maximalt 100% (100%) av aktieandelen.

Pensionsförpliktelser och dess finansiering

Syftet med kommunens förvaltade pensionsmedel är att säkerställa långsiktig finansiering av kommunens pensionsförpliktelser.

Belopp i mnkr	2025	2024	2023	2022	2021
---------------	------	------	------	------	------

Pensionsförpliktelse					
Total pensionsförpliktelse i balansräkningen (A+B)	496,0	492,0	435,0	386,8	378,9
Avsättning inklusive särskild löneskatt (A)	276,1	262,7	207,2	164,3	146,1
Ansvarsförbindelse inklusive särskild löneskatt (B)	219,9	229,3	227,7	222,5	232,8
Pensionsförpliktelse som tryggats i pensionsförsäkring	16,0	17,9	18,5	17,8	17,1
Summa pensionsförpliktelser (C)	512,0	509,9	453,5	404,6	396,0
Förvaltade pensionsmedel (marknadsvärde)					
Totalt pensionsförsäkringskapital	22,7	23,2	22,9	21,8	23,0
varav överskottsmedel	1,2	0,4	0,0	0,0	0,5
Finansiella placeringar avseende pensionsmedel	165,3	169,9	147,0	136,4	147,4
varav nyinsättning under året	0,0	0,0	0,0	0,0	11,5
Summa förvaltade pensionsmedel (D)	188,0	193,1	169,8	158,2	170,4
Finansiering					
Återlånade medel (C-D)	324,0	316,8	283,6	246,4	225,6
Konsolideringsgrad (D/C)	37%	38%	37%	39%	43%

Under 2025 ökade kommunens pensionsförpliktelser med 0,4 %, från 509,9 miljoner kronor till 512,0 miljoner kronor. Samtidigt minskade värdet på de förvaltade pensionsmedlen med 2,6 %, från 193,1 miljoner kronor till 188,0 miljoner kronor. Konsolideringsgraden - det vill säga andelen av pensionsförpliktelser som täcks av förvaltade pensionsmedel - minskade därmed till 37 % (jämfört med 38 % år 2024).

Den långsiktiga pensionsbetalningsprognosen, som ligger till grund för pensionsavsättningen, visar att utbetalningarna förväntas vara relativt höga under de närmaste åren för att därefter successivt avta.

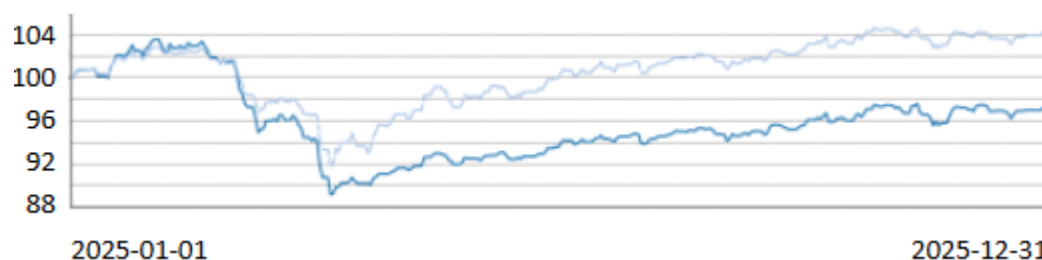
Kommunen följer årligen utvecklingen av pensionsförpliktelser, utbetalningsnivåer och förvaltade pensionsmedel. Pensionsåtagandet bedöms kunna hanteras inom ramen för den långsiktiga finansiella planeringen, förutsatt att resultat och soliditet upprätthålls över tid.

Avstämning mot policy för förvaltning av pensionsmedel

Riskhantering under 2025

Portföljens aktieandel styrs av en riskmodell som begränsar förluster till högst 20 %. Under perioden sänktes den maximalt tillåtna aktieandelen från 90 % i januari till 59 % i december. Den faktiska andelen följde policyns nivåer, med ett kort överskridande i mars (faktiskt 64 % mot tillåtet 53 %). Vid december bedöms risken som låg för att portföljen ska falla under skyddsnivån det kommande året.

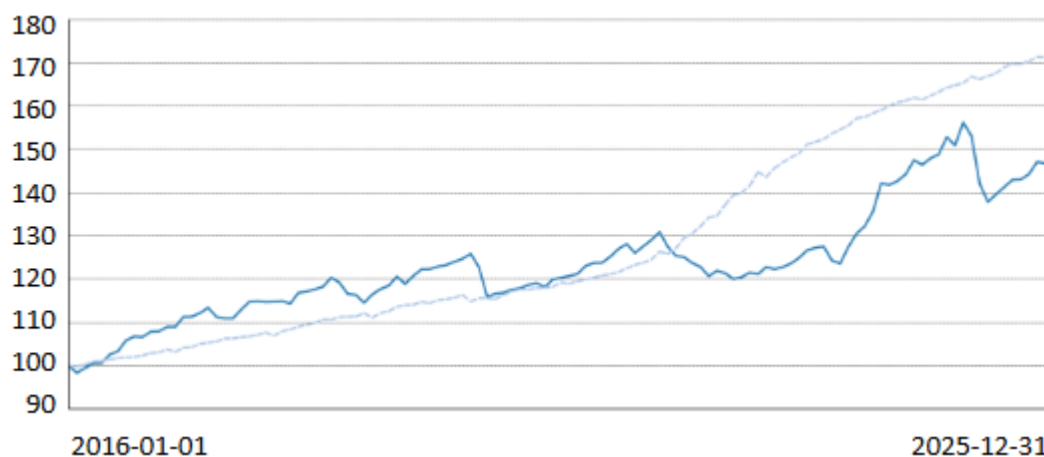
Portföljens avkastning 2025



Kommunens portfölj: mörk linje. Jämförelseindex: ljus linje.

Under året minskade portföljens värde med 2,7 % (-4,6 miljoner kronor), medan jämförelseindex ökade med +4,2 %. Den negativa avvikelsen kan huvudsakligen förklaras av den dynamiska riskhanteringen, som syftar till att begränsa nedgångar, men samtidigt kan innebära att delar av en efterföljande återhämtning uteblir.

Portföljens utveckling jämfört med det långsiktiga målet



Kommunens portfölj: mörk linje. Långsiktigt mål (2% realt till och med 2022, 4% realt från 2023): ljus linje.

Sedan införandet av riskmodellen år 2016 har portföljen ökat nominellt med 46,8 procent, jämfört med målsättningens 71,9 procent. Avkastningen utvecklades i linje med målet till och med 2021, men har därefter påverkats negativt av den höga inflationen under 2022–2023 samt av införandet av amerikanska tullar under 2025. Målet om 4 procent real avkastning uppnås inte per 2025-12-31.

Händelser av väsentlig betydelse

Kommunens nya grundskola och idrottshall, Fågelsången, öppnade inför läsåret 2024/2025.

Kommunens nybyggda förskola Skogsängsgården öppnade i oktober 2025.

Kommunen har tagit beslut om en ny vision och nya kärnvärden och har under 2025 beslutat om en ny styrmodell som successivt kommer att implementeras under 2026 och framåt.

Styrning och uppföljning av den kommunala verksamheten

Kommunen arbetar med budgetramar för tre år, där de övergripande ekonomiska ramarna beslutas av kommunfullmäktige. Ramarna baseras främst på prognos för skatteintäkter, volymförändringar i verksamheterna, kompensation för löne- och kostnadsutvecklingar, lagförändringar och helårseffekter av tidigare fattade beslut. I samband med ramprocessen, tas även ett planeringsunderlag för investeringar fram. När rambudgeten är fastställd genomförs mål- och budgetprocessen där nämnderna fördelar resurser inom tilldelad ram och utifrån kommunfullmäktiges prioriteringar och mål.

Kommunens vision fastställs av kommunfullmäktige och beslutar om övergripande mål. Målen är långsiktiga och strategiska och gäller som huvudregel minst en mandatperiod, men kan omprövas vid behov. De övergripande målen är grupperade inom fem perspektiv: medborgare, miljö och klimat, utveckling och lärande, medarbetare samt ekonomi. I beslutet om mål och uppföljning anger fullmäktige vilka mål som samtliga nämnder ska bryta ned samt vilka som är riktade till specifika nämnder.

Målen följs upp med stöd av beslutade indikatorer. Indikatorerna används för att bedöma graden av måluppfyllelse och vägs samman till ett index som ger en samlad bedömning per mål.

Nämndernas mål är en nedbrytning av kommunfullmäktiges övergripande mål och omfattar målsättningar utifrån nämndens verksamhetsområde. Nämndernas mål är styrande för respektive förvaltning när de planerar sitt verksamhetsår och bryts vidare ned i förvaltningarnas verksamhetsplaner och konkretiseras i enhetsmål och aktiviteter.

För att få god kontroll av de övergripande målen följs dessa upp i samband delårsbokslutet per augusti samt vid årsbokslutet. Åtterrapporing till fullmäktige görs för övergripande mål kopplade till God ekonomisk hushållning vid augusti och årsbokslutet medan samtliga nämndsmål följs upp vid årsbokslutet.

För att säkerställa att kommunen bedriver verksamhet på ett ändamålsenligt och kostnadseffektivt sätt samt efterlever lagar, föreskrifter, riktlinjer och instruktioner upprättas årliga internkontrollplaner för kommunen och nämnderna. Dessa tas fram genom en riskanalys och följs upp löpande under året.

God ekonomisk hushållning och ekonomisk ställning

Utvärdering av god ekonomisk hushållning

De verksamhetsmål som utsetts till särskilt betydelsefulla för ekonomiska hushållning har av Salems kommun beslutats vara: mål 6 (Lärande miljö), mål 7 (Attraktiv arbetsgivare), mål 8 (Långsiktig ekonomisk balans) samt mål 9 (Stabil ekonomi). De två förstnämnda är verksamhetsmål för god ekonomisk hushållning och de två sistnämnda är finansiella mål för god ekonomisk hushållning. Tre av fyra mål uppnåddes för god ekonomisk hushållning men målet för Lärande miljö har under 2025 inte uppnåtts fullt även om resultaten för kunskaper och inflytande bland eleverna har ökat på flera områden. Den sammantagna bedömningen är att kommunen uppfyller målet om en god ekonomisk hushållning för året 2025.

En utförligare uppföljning av målen redovisas under avsnittet Målredovisning.

Mål 6 Lärande miljö. Salems kommun har en målsättning att erbjuda en lärande miljö i förskolor och skolor som ger barn och elever goda förutsättningar för att förvärva kunskaper och ta ansvar för sin framtida utveckling. Ett mål som inte bedöms helt uppnått för år 2025, men som visar på en positiv förändring från föregående år. Resultaten i Salems grundskolor har ökat inom både årskurs 3, och 9 men för årskurs 6 har utvecklingen varit något minskad. Däremot är elevernas upplevelse av inflytande högre både inom grundskolan och gymnasiet. Verksamheterna har ett stort fokus på screening och kvalitativ uppföljning och stärkt elevinflytande vilket bedöms bidra till förbättrade förutsättningar för måloppfyllelse.

Mål 7 Attraktiv arbetsgivare. Salems kommun har uppnått målet att vara en attraktiv arbetsgivare. Resultatet för år 2025 har ökat jämfört med föregående år. Andelen heltidsarbetande har ökat och sjukfrånvaron har minskat.

Mål 8 Långsiktig ekonomisk balans. Målet för självfinansieringsgrad har inte uppnåtts vilket är utifrån den planerade höga investeringstakten. Utfallet är dock bättre än tidigare prognoser tack vare ett starkt ekonomiskt resultat. Årets investeringar är lägre än snittet för de tre senaste åren, främst till följd av tidsförskjutningar i genomförandet av vissa projekt. Det starka resultatet har möjliggjort finansiering av investeringar utan att öka de långfristiga skulderna. Soliditeten har därmed stärkts, vilket bidrar till en stabil ekonomi och goda långsiktiga förutsättningar i linje med målet om god ekonomisk hushållning.

Mål 9 Stabil ekonomi.

Samtliga nämnder redovisar positiva resultat och det samlade överskottet uppgår till 47,9 miljoner kronor (3,6% av bruttokostnaderna) vilket indikerar en god budgetdisciplin och en effektiv ekonomistyrning inom kommunen. Samtidigt ska beaktas att delar av överskotten består av intäkter av engångskaraktär, vilket behöver beaktas i den långsiktiga bedömningen.

Slutsatser avseende god ekonomisk hushållning

Kommunen har som målsättning att vara en attraktiv arbetsgivare för att kunna behålla, attrahera och rekrytera personal med rätt kompetens och förståelse för uppdraget så att kommunen kan leverera service och tjänster av hög kvalitet till kommunens medborgare. För 2025 har Salem goda resultat där sjukfrånvaron nu ligger på en bättre nivå än föregående år.

Andelen elever med godkända resultat har ökat under 2025 inom flera årskurser samt förbättrade resultat av elevernas inflytande i sin skoldag. Det är en positiv utveckling som visar på att

förändringsarbetet gett resultat. Arbetet med tidiga insatser, screening av elevernas kunskaper och kvalitativa uppföljning är ett viktigt arbete för långsiktigt goda resultat.

En faktor för att ha en god ekonomisk hushållning är att kommunens verksamheter klarar att bedriva sina verksamheter inom den budget som fullmäktige beslutat. För år 2025 är avvikelserna inom nämnderna höga även om det till viss del hänförs till engångsintäkter som inte går att räkna med framåt. Även fortsättningsvis behöver en god ekonomisk uppföljning ske i och med de utmaningar som finns när befolkningen minskar i de lägre åldrarna och ökar i de högre åldrarna.

Den samlade bedömningen är att Salems kommun når en god ekonomisk hushållning för 2025, ett arbete som kräver kontinuerlig uppföljning och utveckling för att uppnås och bibehållas.

Utvärdering av resultat och ekonomisk ställning

Resultatutveckling

Efter tre år av starka resultat (2019-2021) blev det svagare resultat under åren 2022-2023. Men från och med år 2024 har det åter blivit starka resultat.

Årets resultat uppgick till 71,7 miljoner kronor, vilket är en tydlig förbättring jämfört med 56,0 miljoner kronor föregående år. Det motsvarar en ökning med 28%. I relation till skatteintäkter och statsbidrag uppgår resultatet till 5,7%, vilket är en ökning från 4,5% föregående år och den högsta nivån under perioden. Sammantaget visar året på en förstärkt ekonomisk ställning, med god marginal i förhållande till intäkterna och ett resultat som överstiger nivåerna i tidigare år.

Nedanstående tabellen ger en översikt av kommunens resultatutveckling under de senaste fem åren:

Årets resultat (mnkr)	2025	2024	2023	2022	2021
Årets resultat	71,7	56,0	26,6	26,2	51,3
-Förändring (%)	28,0%	110,6%	1,5%	-48,9%	1,6%
Skatteintäkter och statsbidrag	1 262,9	1 241,7	1 177,2	1 122,0	1 073,6
Resultat i förhållande till Skatteintäkter och statsbidrag	5,7%	4,5%	2,3%	2,3%	4,8%

De positiva avvikelserna mot budget avseende år 2025 (59,0 mnkr) beror huvudsakligen på följande:

- 34,3 miljoner kronor högre intäkter, varav 22,3 miljoner kronor avser ej budgeterade inbetalda gatukostnadsersättningar samt försäljning av anläggningstillgångar. Resterande positiva avvikelser är mestadels från olika riktade statliga bidrag.
- 9,8 miljoner kronor lägre kostnader för avskrivningar, främst till följd av återföring av tidigare års nedskrivningar samt förskjutna investeringar
- Finansiella intäkter visar en positiv budgetavvikelse om 13,8 miljoner kronor, varav 8,1 miljoner kronor kommer från försäljning av värdepapper och resterande 5,7 miljoner kronor från högre ränteintäkter.
- Finansiella kostnader visar en negativ budgetavvikelse om 7,6 miljoner kronor, varav +5,8 miljoner kronor hänförs till lägre räntekostnader med anledning av lägre mindre upplåningar och lägre finansiella kostnader för pensioner. Men orealiserade värde minskning på

värdepapper har en avvikelse på -13,0 miljoner kronor och realiserad förlust på -0,5 miljoner kronor.

- Utfallet på skatteintäkter och generella utjämningsbidrag slutade med en negativ avvikelse om 14,1 miljoner kronor med anledning av lägre befolkningsutvecklingen i kombination med lägre utveckling på skatteunderlaget.
- Utfallet på kostnader för arbetskraft har resulterat med en positiv avvikelse på 11,3 miljoner kronor, där ingick 1,1 miljoner kronor lägre pensionskostnader samt 3,6 miljoner kronor lägre upplupna löner och semester löneskulder. Resten av positiva avvikelserna uppkom från nämnderna.
- Resterande 11,5 miljoner kronor avser bland annat återföring av avsättning för Skogsängsgården, lägre resursfördelningar med anledning av lägre volymer, utnyttjade medlen under KS till förfogande etcetera.

Kommunens resultat efter balanskravsjusteringar uppgår till 25,6 miljoner kronor efter den föreslagna reserveringen på 40 miljoner kronor till resultatreserv (RER) och därmed uppfyller kommunen kommunallagens krav på en ekonomi i balans.

Se rubriken "Balanskravsresultat" och mål 9 i avsnittet utvärdering av god ekonomisk hushållning för fördjupad information.

Budgetföljsamhet

En grundläggande förutsättning för god ekonomisk hushållning är att kommunens nämnder klarar av att bedriva verksamheten inom givna budgetramar. Av redovisningen framgår att budgetavvikelsen för nämndernas nettokostnader i driftredovisningen är positiv med 47,9 miljoner kronor. De väsentligaste avvikelserna från budgeten härrör från följande verksamheter:

Budgetpost	Avvikelse (mnkr)	Förklaring
Kommunstyrelsen	+21,5	Avvikelsen består av <ul style="list-style-type: none"> - medel till förfogande (+9,0) - Intäkter avseende markförsäljning inom exploateringsverksamheten (+13,1) miljoner kronor)
Teknisk nämnd	+5,2	Avvikelsen består av <ul style="list-style-type: none"> - intäkter från fastighetsförsäljning - engångsintäkter från ett avslutat investeringsprojekt.
Barn- och utbildningsnämnden	+4,0	Inom barn- och utbildningsnämnden återfinns både positiva och negativa avvikelser. De mest väsentliga är <ul style="list-style-type: none"> - förskoleverksamheten (totalt -4,8 miljoner kronor) - förskolorna i egen regi (-7,3 miljoner kronor) har inte anpassat sin kapacitet när antalet barn minskat. Omställningar och avveckling av mindre förskolor har gjorts under året. - grundskoleverksamheten (totalt +4,8 miljoner kronor). Positiva avvikelser bland annat på grund av budgeterade övergripande kostnader för bland annat lokalbidrag samt

		<p>vakanser inom administration samt lägre volymer än planerat.</p> <ul style="list-style-type: none"> - kommunens egna grundskolor (-8,4 miljoner kronor) - kommunens gymnasium (-4,7 miljoner kronor). Antalet elever minskar och verksamheten har inte klarat att ställa om kostnadsbilden.
Socialnämnden	+15,6	<p>Inom socialnämnden återfinns både positiva och negativa avvikelser. De mest väsentliga är</p> <ul style="list-style-type: none"> - flyktingverksamheten (+2,7 miljoner kronor) beroende på högre intäkter från Migrationsverket än budgeterat. - budgeterade medel för omorganisation har inte använts samt vakanta tjänster i väntan på rekrytering (+10,3 miljoner kronor) - personlig assistans (+4,6 miljoner kronor) Budgeterade medel för chef och viss administrativ personal har inte behövt tas i anspråk i samband med att verksamheten lagts ut på entreprenad. - boende LSS (+4,3 miljoner kronor) färre placeringar inom bland annat boenden, personlig assistans, korttidsvistelse - hemtjänst i egen regi (-11,2 miljoner kronor) - särskilt boende i egen regi (-4,5 miljoner kronor)

För mer detaljerad genomgång av budgetavvikelser per nämnd hänvisas till driftsredovisningen.

Investeringar och dess finansiering

Kommunens nettoinvesteringar uppgick till 120,5 miljoner kronor (166,1 miljoner kronor år 2024). I snitt har kommunen nettoinvesterat 187,8 miljoner kronor per år de senaste fem åren (2021-2025). Årets utfall är cirka 36% lägre än snittet. Utgifterna för att uppföra en ny förskolebyggnad (Skogängsgården), Säby sim- och sporthall (pågående investeringar), Salems ishall (pågående investeringar), gatubeläggningar och energibesparingsåtgärder ligger till grund för de stora investeringarna.

En del av de investeringar (drygt 77 miljoner kronor) som ej nyttjat hela budgeten är föreslagna att överföras till nästkommande år. Kommunen har planerat för fortsatt stora investeringsvolymer de närmaste fem åren.

Investeringar och långfristig skuld	2025	2024	2023	2022	2021
Nettoinvesteringar (mnkr)	120,5	166,1	197,2	262,4	192,9
-Förändring (%)	-27,5%	-15,8%	-24,8%	36,0%	106,6%
Långfristig skuld inkl. VA (mnkr)	756,1	845,7	835,2	691,9	516,8
-Förändring (%)	-11%	1%	21%	34%	52%
Självfinansieringsgrad	136,0%	86,0%	52,3%	33,0%	56,0%

Den långfristiga skulden uppgick till 756,1 miljoner kronor, en nettominskning med cirka 11% i jämförelse med år 2024, men jämförelse med år 2021 är det en ökning med cirka 46% vilket visar den snabba ökningen av skulderna. Det är den höga investeringsnivån som har gjort att skulderna ökat stadigt från och med år 2021 med ett undantag för år 2025 med anledning av lägre investeringsvolym

samt starkare resultat. Långfristiga skulderna har ökat ännu kraftigare under år 2023 med anledning av en regeländring avseende finansiell leasing.

Årets självfinansieringsgrad har ökat till 136% under året jämfört med 86% för år 2024. Snittet för de 10 åren (2016-2025) har blivit 82,2% jämfört med kommunens mål på 100%. Högre investeringsvolym i utsikten i kombination med stora räntebärande lån kommer att ge en del press på kommunens finansnetto de närmaste 5-6 åren. Trenden pekar på en svagare självfinansieringsgrad framöver eftersom kommunen går in i en investeringsintensiv period.

För år 2026 budgeterades 240,9 miljoner kronor (netto) i investeringar inklusive exploateringar, utfallet blev 120,5 miljoner kronor, vilket motsvarar en genomförandegrad på 50% jämfört med förra årets 63,8%. Avvikelsen mellan budget och utfall blev 120,4 miljoner kronor. Nedan redovisas avvikelsen från budget för de väsentligaste investeringarna inom kommunen:

Budgetpost	Avvikelse, mnkr	Förklaring
Säby sim och sporthall	+46,3	Projektet försenat i samband med uppstart, men går nu enligt plan och fortsätter fram till år 2027.
Fastighetsstrategi	+30,0	Posten består med 15 miljoner av projektet renovering av Bergsgården och detta projekt kommer att genomföras år 2026.
Skogsängsgården	+7,9	Projektet avslutat september 2025.
Större fastighetsreparationen	+5,0	Projekt under året har varit OVK-åtgärder samt takåtgärder och takbyte på Berga sporthall.

Läs mer om investeringar i investeringsredovisningen.

Soliditet

Kommunens soliditet stärktes markant under perioden 2018–2020 och låg då nästan nio procentenheter högre än genomsnittet för kommunerna i Stockholmsregionen. Från och med 2021 kan dock en försvagning av soliditeten konstateras, vilket främst förklaras av planerade stora investeringsverksamhet i kombination med ett mer ansträngt ekonomiskt läge och en ökad upplåning. Denna utveckling innebar en nedåtgående trend under tre år.

Från och med 2024 har soliditeten åter börjat förbättras. Vid utgången av 2025 uppgick soliditeten till 35,9 procent jämfört med 31,9 procent föregående år. Utfallet är därmed betydligt högre än Stockholmsregionens senast tillgängliga genomsnitt, som uppgick till 33,7 procent år 2024.

Förbättringen av soliditeten under året kan bland annat hänföras till ett starkare resultat, en högre självfinansieringsgrad av investeringarna, avsaknad av ny upplåning samt relativt lägre investeringsvolym. Samtidigt innebär detta att vissa investeringar har skjutits fram i tiden, vilket kan medföra framtida utmaningar när det gäller att upprätthålla den nuvarande förstärkta soliditeten

Nedanstående tabell visar kommunens soliditetsutveckling mot kommunerna i Stockholms region.

Soliditet inkl. pensionsförpliktelser	2025	2024	2023	2022	2021
Salems kommun	35,6%	31,9%	31,1%	34,1%	36,0%
-Förändring (%)	11,7%	2,4%	-8,8%	-5,3%	-7,2%
Stockholms län		36,2	35,3%	33,3%	30,0%

Denna förstärkning kan bedömas vara tillfällig, men ändå på sikt beräknas kommunen kunna behålla en stark soliditet som är viktig för kommunens långsiktiga ekonomiska grund. Soliditeten för Södertörn ligger kring 27,2% (år 2024) och rikets snitt är 29,5% (år 2024). Kommunens soliditet ligger bättre än snittet för kommunerna i Stockholms region, kommunerna i Södertörn och riket och kan därmed bedömas som tillfredsställande i slutet av 2025.

Känslighetsanalys

Störst effekt på kommunens intäkter har en förändring av utdebiteringen (skatten), därefter följer generella statsbidrag samt de löpande avgifterna. På kostnadssidan är det personalkostnaderna och räntenivåerna som har störst effekt om de förändras med 1%. Tidigare hade kommunen lägre långfristiga lån, men lånevolymerna ökade kraftigt i samband med större investeringsvolymerna vilket ger högre slag vid ränteförändringar. Inköp av varor och tjänster (inklusive köpta huvudverksamheter) har också en stor effekt på kostnaderna.

Nedanstående tabell visar en bild av de olika variabler som finns i känslighetsanalysen:

Effekt på kommunens intäkter	Förändring	Effekt +/- mnkr
Förändrad utdebitering (skatt)	1kr	54,2
Generella statsbidrag och utjämning	1%	2,5
Löpande avgifter/hyror etc.	1%	1,1
100 kommuninvånare		7,0

Effekt på kommunens kostnader	Förändring	Effekt +/- mnkr
Personalkostnader	1%	6,8
Inköp av varor och tjänster etc.	1%	4,7
Räntekostnader	1%	5,0
10 heltidstjänster		5,9

Slutsatser avseende resultat och ekonomisk ställning

Årets utfall visar en tydligt starkare utveckling inom samtliga finansiella områden. Sett över en femårsperiod (2017–2021) befann sig kommunen i en stabil och överlag stark finansiell ställning,

med goda resultatnivåer, successivt förbättrad soliditet och en tillfredsställande grad av självfinansiering av investeringar.

Från och med 2022 noterades dock en försvagning inom flera centrala finansiella nyckeltal, såsom soliditet, självfinansieringsgrad och resultatnivå. Denna utveckling kan i huvudsak förklaras av ett mer utmanande makroekonomiskt läge med hög inflation, stigande räntor och ökad osäkerhet, i kombination med kommunens omfattande investeringsbehov. De höga investeringsnivåerna har medfört ökad upplåning och därmed påverkat såväl balansräkning som finansiella handlingsutrymmen.

Från och med 2024 kan dock en vändning i den tidigare nedåtgående trenden markeras. Årets resultat för 2025 är det starkaste under den senaste femårsperioden, vilket markerar en tydlig återhämtning. Soliditeten har stärkts markant, vilket indikerar en förbättrad långsiktig betalningsförmåga och ökad finansiell motståndskraft.

Vidare uppgår årets självfinansieringsgrad till över 100 procent, vilket innebär att årets investeringar fullt ut har finansierats med egna medel utan behov av nyupplåning. Detta bidrar även till att det tioåriga genomsnittet för självfinansieringsgraden förbättras. Sammantaget visar utvecklingen att kommunen åter har stärkt sin finansiella position och skapat bättre förutsättningar för långsiktig ekonomisk hållbarhet.

Balanskravsresultat

Balanskravet är kommunallagens regelverk för krav på ekonomisk balans mellan intäkter och kostnader. Om kostnaderna är större än intäkterna ett enskilt räkenskapsår uppstår ett underskott som ska återställas inom de påföljande tre åren.

Kommunen har sedan balanskravets införandet år 2000, uppfyllt balanskravet, och det finns således inte något underskott att återställa. Kommunen reserverade 10 miljoner kronor till resultatreserven (RER) utifrån beslut för årsbokslut 2024 (K f§ 16 datum 2025-04-24).

Årets resultat efter balanskravsjusteringar är positivt och uppgår till 65,6 miljoner kronor (35,0). Årets balanskravsresultat efter den föreslagna reserveringen till resultatreserv (RER) är 25,6 miljoner kronor vilket därmed lever upp till lagens krav.

Vid avstämning av balanskravet i enlighet med LKBR (se tabellen nedan) görs följande slutsatser:

- Det finns inte något historiskt underskott att återställa.
- Realisationsvinster på anläggningar 19,1 miljoner kronor räknas bort från resultatet.
- I resultatet ingår orealiserade förluster i värdepapper på 13,0 miljoner kronor som räknas med.
- I resultatet ingår återföring av orealiserade förluster för 0,9 miljoner kronor som räknas med.
- Det finns ett utrymme på 40,3 miljoner kronor som kan reserveras till resultatreserven enligt kommunens riktlinjer för god ekonomisk hushållning. Den föreslagna reserveringen till resultatreserv (RER) är 40 miljoner kronor.

Balanskravsutredning för årsbokslut 2025

	Bokslut 2025	Bokslut 2024	Bokslut 2023	Bokslut 2022	Bokslut 2021
Balanskravsutredning					
Årets resultat enligt resultaträkningen	71,7	56,0	26,6	26,2	51,3
- Samtliga realisationsvinster	-19,1	-0,1	0,0	-0,1	0,0
+ Realisationsvinster enligt undantagsmöjlighet	0,0	0,0	0,0	0,0	0,0
+ Realisationsförluster enligt undantagsmöjlighet	0,0	0,0	0,1	0,0	0,0
-/+ Orealiserade vinster och förluster i värdepapper	13,0	-21,7	-8,8	4,4	-11,3
-/+ Återföring av orealiserade vinster och förluster i värdepapper	0,0	0,9	-0,6	11,7	0,4
= Årets resultat efter balanskravsjusteringar	65,6	35,0	17,3	42,2	40,4
- Reservering av medel till resultatreserven (RER)	-40,0	-10,0	0,0	0,0	0,0
+ Användning av medel från resultatreserven (RER)	0,0	0,0	0,0	0,0	0,0
= Årets balanskravsresultat	25,6	25,0	17,3	42,2	40,4

Utrymmen till resultatreserven = {65,6 mnkr - 25,3 (Skatteintäkter & gen. Statsbidrag 1 262,9 mnkr*2%)} = 40,3 mnkr.

Hantering av resultatutjämningsreserv

Kommunens resultatutjämningsreserv uppgår till 76 miljoner kronor vid utgången av året. Från och med år 2024 tillförs nya regler om resultatreserv (RER) vilket ersätter resultatutjämningsreserv (RUR) avseende reservering av nya medel till framtida användningar. Kommunen hade 80 mnkr avsatta i resultatutjämningsreserven (RUR). I samband med införandet av den nya resultatreserven (RER) beslutades om ett gemensamt tak för den samlade reserven (RUR och RER).

Enligt riktlinjerna för god ekonomisk hushållning får den totala reserven inte överstiga 10 procent av kommunens skatteintäkter och generella statsbidrag. För att anpassa nivån till det fastställda taket har 4 miljoner kronor upplösts och överförts till kommunens övriga egna kapital.

Väsentliga personalförhållanden

Salems kommun är en attraktiv arbetsgivare men behöver arbeta fram tydliga budskap och kommunicera dessa systematiskt. Våra medarbetare är våra bästa ambassadörer och behöver involveras i detta arbete. Det är viktigt att kunna behålla, attrahera och rekrytera personal med rätt kompetens och förståelse för uppdraget så att kommunen kan leverera service och tjänster av hög kvalitet till kommunens medborgare.

För att vara en attraktiv arbetsgivare är det viktigt att kommunens medarbetare först och främst upplever att så är fallet. Detta mäts bland annat genom nyckeltal för personalomsättning men även genom medarbetarenkäten som 2025 visade på goda resultat och en hög andel svaranden (82 %). Sjukfrånvaron har sjunkit sedan 2024 och ger goda förutsättningar för kommunen att vara en attraktiv arbetsgivare med god arbetsmiljö.

Kommunen har ett pågående arbete att fler anmäler de tillbud och arbetsskador som sker. Under 2025 har anmälningarna ökat vilket arbetsgivaren ser som positivt. Det är en hög andel tillbud, 305 stycken jämfört med 175 arbetsskador vilket ger möjlighet till främjande och förebyggande arbete genom analys av tillbudena.

I början av 2025 har kommunen upphandlat driften av personlig assistans vilket har påverkat antalet medarbetare i våra verksamheter inom Socialförvaltningen. Vidare har barnantalet minskat vilket

också återspeglas i kommunens verksamheter och antalet anställda där tre förskolor stängdes och kvarvarande barn och medarbetare flyttades till Berga förskola.

En satsning på ledarskapet och kommunens chefer har gjorts under 2025 där chefskollektivet tagit fram ett strategiskt ramverk för ledarskapet i Salem. Ramverket bygger på kommunens vision, kärnvärden och en workshop som genomfördes med alla kommunens chefer under våren. En del av arbetet med ledarskapet är ett tydligt ledarprogram som syftar till att stärka chefernas kompetens och trygghet som ledare. Trygga ledare skapar förutsättningar för trygga medarbetare som aktivt är delaktiga i att skapa trygghet för de vi är till för i kommunens verksamheter.

Den tidigare påbörjade "Heltidsresan" - som syftar till att ge fler medarbetare möjlighet att arbeta heltid - har fortsatt, och vi ser en fortsatt ökning av andelen heltidsarbetande inom kommunen, 83 % av alla månadsavlönade är anställda på heltid.

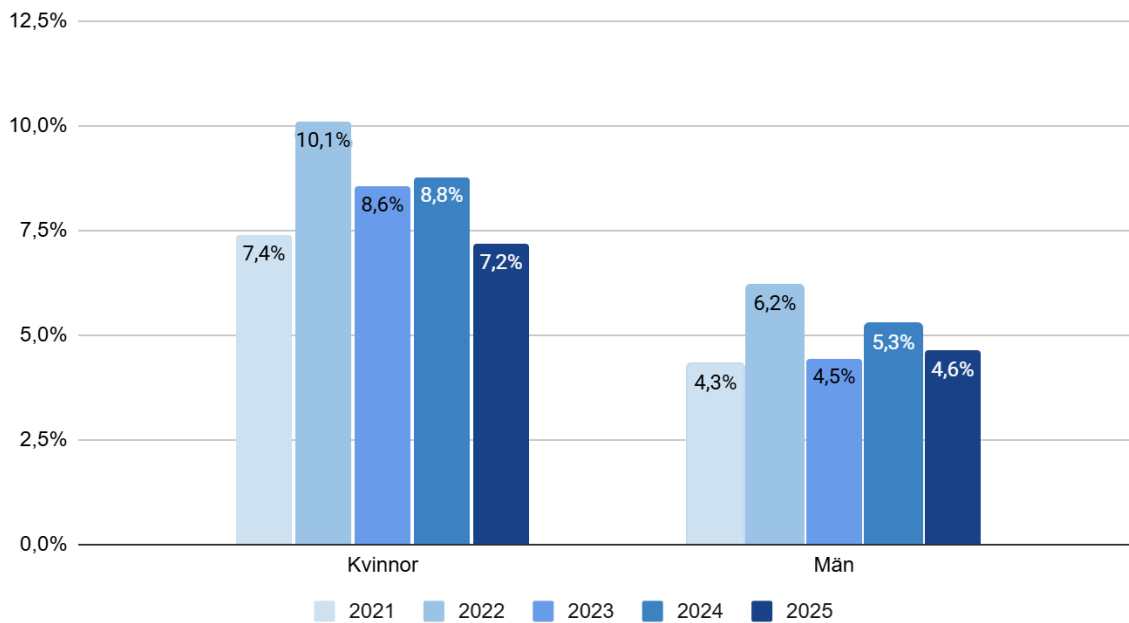
Personalstruktur

	2025	2024	2023	2022	2021
Antal månadsavlönade - genomsnitt (antal)	943	1 010	1 021	1 079	1 064
Andel tillsvidareanställda (%)	91,4	89,8	91,0	88,7	87,9
Andel kvinnor (%)	79,6	79,5	79,2	77,6	78,2
Medelålder (år)	45,7	45,9	45,7	45,7	46,1
Total sjukfrånvaro enl obl redovisning (%)	6,65	8,1	7,7	7,7	6,7
Andel långtidssjukfrånvaro (längre än 60 dagar) av den totala sjukfrånvaron (%)	41,1	37,3	33,5	30,4	35,6

Tabell Andel tillsvidareanställda, andel heltidssysselsatta och andel kvinnor mäts mot antal månadsavlönade.

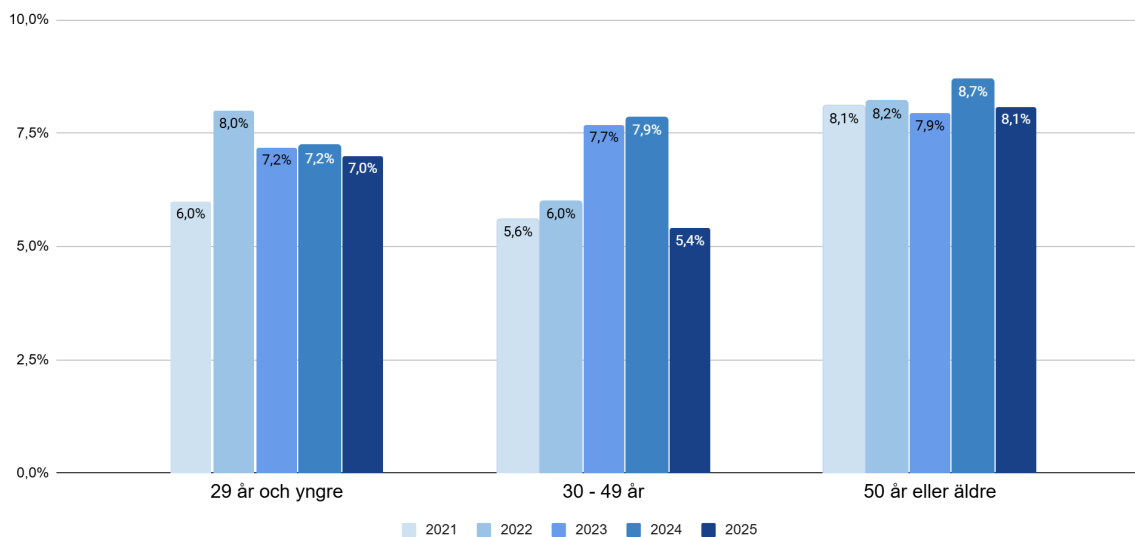
Under 2025 har det i genomsnitt funnits 943 personer månadsavlönade. Det är en minskning jämfört med föregående år.

Sjukfrånvaro totalt, könsfördelad



Den totala sjukfrånvaron har minskat både bland kvinnor och män. Kvinnor har generellt högre sjukfrånvaro än män men detta förklaras av att de är överrepresenterade i de grupper som arbetar inom vård, skola och omsorg.

Sjukfrånvaro totalt, åldersfördelad



Total sjukfrånvarotid indelat i åldersgrupper. Beräkning: summa sjukfrånvarotid per åldersgrupp dividerat med sammanlagd ordinarie arbetstid.

Förväntad utveckling

Enligt Sveriges kommuner och regioner, SKR, förväntas tillväxten växa under år 2026. Det gäller framför allt beroende på att arbetslösheten vänder nedåt och sysselsättningen samt antal arbetade timmar vänder uppåt.

Avseende kommunens ekonomiska planering och utveckling har kommunfullmäktige fastställt en budget för tre år framåt (budget för 2026 och plan för 2027-2028) i november 2025. En detaljerad budget för 2026 arbetades fram under senare delen av hösten 2025.

I tabellen ges en översikt över den ekonomiska planeringen för år 2026-2028 utifrån budgetarbete under oktober-november 2025.

Förväntad utveckling	Utfall År 2024	Utfall År 2025	År 2026	År 2027	År 2028
Befolkning, antal	17 507	17 370	17 627	17 715	17 788
Verksamhetens nettokostnader inkl. avskrivning, mnkr	1 170,8	1 163,0	1 256,0	1 311,7	1 358,8
<i>därav avskrivningar, mnkr</i>	<i>86,8</i>	<i>92,1</i>	<i>99,4</i>	<i>110,5</i>	<i>111,5</i>
Skatteintäkter och generella statsbidrag, mnkr	1 241,7	1 262,9	1 304,3	1 360,8	1 411,9
Årets resultat exkl. VA, mnkr	60,0	69,8	19,8	23,2	30,2
Finansnetto, mnkr	-14,8	-28,2	-21,4	-22,2	-23,6
Långfristig låneskuld, exkl. VA/invånare, tkr	34,5	31,0	41	44	45
Resultat i förhållande till skatteintäkter och statsbidrag, % (exkl. VA)	4,8%	5,5%	1,5%	1,7%	2,1%
Soliditet inkl. pensionsåtagande, %	31,9%	35,6%	33,9%	34,0%	34,6%
Investesteringar (netto) inkl. exploateringar	166,1	120,5	295,6	188,9	155,0
Utrymme självfinansiering investeringar, mnkr	142,8	163,8	119,2	133,7	141,7
<i>*Framtida siffrorna är framtagna från Mål - och budget dokument 2026-2028 (beslutades per nov. 2025) samt justerade belopp efter årsbokslut 2025</i>					

Under perioden 2025–2028 bedöms kommunen ha en fortsatt stabil men måttlig befolkningstillväxt. Antalet invånare ökar från 17 370 år 2025 till 17 788 år 2028, vilket motsvarar en ökning om cirka 2,4 procent. Tillväxttakten är dock något avtagande under perioden. Det faktiska utfallet för 2025 visar en minskning jämfört med år 2024, vilket innebär en osäkerhetsfaktor i förhållande till den framskrivna befolkningsprognosen. Avvikelser från prognosen påverkar såväl skatteunderlag som dimensionering av verksamheterna. Därtill medför förändringar i befolkningens ålderssammansättning behov av omställningar inom flera kommunala verksamheter, särskilt inom förskola, skola och äldreomsorg.

Verksamhetens nettokostnader ökar i en högre takt än befolkningen. Mellan 2025 och 2028 stiger nettokostnaderna från 1 163 mnkr till 1 358,8 mnkr, vilket motsvarar en ökning om cirka 17 procent. Kostnadsökningen drivs dels av pris- och löneutveckling, dels av en hög investeringsnivå som medför ökade avskrivningar och högre kapitalkostnader. Skatteintäkter och generella statsbidrag ökar under samma period med cirka 12 procent, från 1 262,9 mnkr till 1 411,9 mnkr. Intäktsutvecklingen är stabil men understiger kostnadsutvecklingen, vilket innebär att det ekonomiska handlingsutrymmet successivt minskar.

Årets resultat försämras 2026 jämfört med 2025 och uppgår därefter till nivåer mellan 1,5 och 2,1 procent av skatteintäkter och generella statsbidrag. Resultatnivån bedöms vara tillräcklig för att uppfylla balanskravet samt kommunens resultatmål, men marginalerna är betydligt lägre än 2025 års nivå. Erfarenhetsmässigt har utfallet ofta varit starkare än budget och prognos, vilket kan bidra till att mildra framtida ekonomiska utmaningar. Samtidigt innebär de lägre resultatnivåerna en ökad känslighet för oförutsedda händelser.

Investeringsnivån är särskilt hög under 2026, bland annat till följd av större projekt och beräknade överföringar från 2025 till 2026. Detta medför ökad upplåning. Den långfristiga låneskulden per invånare ökar från 31 tkr år 2025 till 45 tkr år 2028. Soliditeten minskar initialt till följd av den ökade skuldsättningen men beräknas stabiliseras mot slutet av perioden och ligga kvar på en fortsatt relativt god nivå.

Sammanfattningsvis präglas perioden av hög investeringsaktivitet, ökade kostnader och en temporär försvagning av resultatnivån, följt av en gradvis stabilisering. Den långsiktiga ekonomiska hållbarheten förutsätter fortsatt god kostnads kontroll, prioritering av investeringar samt anpassning av verksamheterna utifrån demografiska förändringar.

En ny befolkningsprognos presenteras i februari 2026 och kommer att utgöra ett viktigt underlag för uppdatering av framtida planering och resursfördelning.

Resultaträkning

Belopp i mnkr	Not	Bokslut 2025	Budget 2025	Avvikelse mot budget	Bokslut 2024	Avvikelse mot fg år
Verksamhetens intäkter	3, 11	261,5	227,2	34,3	262,2	-0,7
Verksamhetens kostnader	4, 11	-1 332,4	-1 355,0	22,6	-1 346,2	13,8
Verksamhetens nettokostnader exklusive avskrivningar		-1 070,9	-1 127,9	57,0	-1 084,0	13,1
Avskrivningar	5, 11	-92,1	-101,9	9,8	-86,8	-5,3
Verksamhetens nettokostnader		-1 163,0	-1 229,8	66,8	-1 170,8	7,8
Skatteintäkter	6	1 006,2	1 015,5	-9,2	961,4	44,8
Generella statsbidrag och utjämning	7	256,6	261,5	-4,9	280,2	-23,6
Skatteintäkter och bidrag		1 262,9	1 277,0	-14,1	1 241,7	21,2
Verksamhetens resultat		99,9	47,2	52,7	70,8	29,0
Finansiella intäkter	8	16,4	2,6	13,8	29,5	-13,1
Finansiella kostnader	9	-44,6	-37,0	-7,6	-44,3	-0,3
Finansnetto		-28,2	-34,4	6,3	-14,8	-13,3
Resultat efter finansiella poster		71,7	12,8	59,0	56,0	15,7
Årets resultat		71,7	12,8	59,0	56,0	15,7

Balansräkning

Belopp i mnkr	Not	Bokslut 2025-12-31	Bokslut 2024-12-31	Förändring
Tillgångar				
Anläggningstillgångar				
Immateriella anläggningstillgångar	12	3,0	5,3	-2,4
Materiella anläggningstillgångar				
Mark, byggnader och tekniska anläggningar	13	1 681,1	1 691,3	-10,3
Maskiner och inventarier	14	86,2	86,2	0,0
Finansiella anläggningstillgångar	16	94,1	57,0	37,1
Summa anläggningstillgångar		1 864,4	1 839,9	24,4
Omsättningstillgångar				
Förråd, lager och exploateringsfastigheter	18	15,4	16,1	-0,7
Fordringar	19	82,6	90,7	-8,1
Kortfristiga placeringar	20	165,3	169,9	-4,6
Kassa och bank	21	117,0	136,6	-19,5
Summa omsättningstillgångar		380,3	413,3	-33,0
Summa tillgångar		2 244,7	2 253,2	-8,5
Eget kapital, avsättningar och skulder				
Eget kapital	22			
Eget kapital vid årets början		-947,1	-891,1	-56,0
- Varav resultatreserv		-10,0	0,0	-10,0
- Varav resultatutjämningsreserv		-80,0	-80,0	0,0
Årets resultat		-71,7	-56,0	-15,7
Eget kapital vid årets slut		-1 018,9	-947,1	-71,7
- Varav resultatreserv		-50,0	-10,0	-40,0
- Varav resultatutjämningsreserv		-76,0	-80,0	4,0
Avsättningar				
Avsättningar för pensioner och liknande förpliktelser	23	-276,1	-262,7	-13,4
Andra avsättningar	24	0,0	-4,7	4,7
Skulder				
Långfristiga skulder	25	-756,1	-845,7	89,6
Kortfristiga skulder	26	-193,7	-193,0	-0,7
Summa eget kapital, avsättningar och skulder		-2 244,7	-2 253,2	8,5
Panter och ansvarsförbindelser				
Ansvarsförbindelser				
Pensionsförpliktelser som inte har tagits upp bland skulderna eller avsättningarna	28	-219,9	-229,3	9,4
Övriga ansvarsförbindelser	29	-177,5	-172,0	-5,5

Kassaflödesanalys

Belopp i mnkr	Not	Bokslut 2025	Bokslut 2024	Förändring
DEN LÖPANDE VERKSAMHETEN				
Årets resultat		71,7	56,0	15,7
Justeringar för ej likviditetspåverkande poster	31	108,2	143,4	-35,1
Övriga likviditetspåverkande poster	32	-4,9	-4,3	-0,6
Poster som redovisas i annan sektion	33	1,4	-0,1	1,5
Medel från verksamheten före förändring av rörelsekapitalet		176,5	194,9	-18,5
Ökning (-) / minskning (+) exploatering/förråd m.m.	18	0,7	-0,7	1,4
Ökning (-) / minskning (+) kortfristiga fordringar	19	8,1	35,5	-27,4
Ökning (-) / minskning (+) finansiella omsättningstillg.	20	4,6	-22,9	27,5
Ökning (+) / minskning (-) periodiserade invester.inkomster	25	-0,8	3,8	-4,6
Ökning (+) / minskning (-) kortfristiga skulder	26	0,7	-0,7	1,4
Kassaflöde från den löpande verksamheten		189,8	210,0	-20,2
INVESTERINGSVERKSAMHETEN				
Investering i immateriella anläggningstillgångar	12	0,0	-0,8	0,8
Investering i materiella anläggningstillgångar	13-14	-122,2	-172,0	49,8
Investering i finansiella anläggningstillgångar	16	0,0	-1,7	1,7
Försäljning av anläggningstillgångar	33	-1,4	0,1	-1,5
Summa utgifter enligt Investeringsredovisning		-123,6	-174,3	50,7
Nya investeringsinkomster under året		2,9	4,8	-1,9
Kassaflöde från investeringsverksamheten		-120,7	-169,5	48,8
FINANSIERINGSVERKSAMHETEN				
Nyupptagna lån (+)	25	0,0	100,0	-100,0
Nyupptagen finansiell leasing (+)	25	1,1	25,4	-24,3
Amortering av skulder för finansiell leasing(-)	25	-14,8	-15,3	0,5
Amortering av låneskulder (-)	25	-75,0	-103,4	28,4
Kassaflöde från finansieringsverksamheten		-88,7	6,7	-95,4
Årets kassaflöde		-19,7	47,1	-66,8
Likvida medel vid årets början		136,6	89,5	47,1
Likvida medel vid årets slut	21	117,0	136,6	-19,7

Noter

Innehåll

Not 1 Redovisningsprinciper	Not 30 Leasing
Not 2 Uppskattningar och bedömningar	Noter 31-33 till kassaflödesanalysen
Noter 3-11 till resultaträkningen	Noter 34-36 Övriga obligatoriska upplysningar
Noter 12-29 till balansräkningen	

Not 1 Redovisningsprinciper

Allmänna redovisningsprinciper

Årsredovisningen är upprättad i enlighet med Lag (2018:597) om kommunal bokföring och redovisning samt rekommendationer utgivna av Rådet för kommunal redovisning (RKR). Grundläggande redovisningsprinciper såsom rättvisande bild, jämförbarhet, försiktighet och kontinuitet har tillämpats. Samma redovisningsprinciper har använts som vid upprättandet av årsredovisningen för 2024.

Värderings- och omräkningsprinciper

Tillgångar och skulder har värderats enligt anskaffningsvärde om inget annat anges.

Beloppsgränser

Tillgångar avsedda för stadigvarande bruk eller innehav med en nyttjandeperiod på minst tre år klassificeras som anläggningstillgång om beloppet överstiger gränsen för mindre värde. Gränsen för mindre värde är 60 tusen kronor och gäller som gemensam gräns för materiella och immateriella tillgångar, beredskapslager samt för finansiella leasingavtal.

Anläggningstillgångar

Materiella och immateriella anläggningstillgångar redovisas till anskaffningsvärde med avdrag för avskrivningar och eventuella nedskrivningar.

Avskrivningar görs linjärt över tillgångens bedömda nyttjandeperiod för samtliga materiella och immateriella anläggningstillgångar som är föremål för värdeminskning. Nyttjandeperiod fastställs genom en samlad bedömning per tillgångstyp. Tillgången skrivs därefter av över den närmast lägre fastställda avskrivningstiden.

Kommunen tillämpar komponentavskrivning för anläggningstillgångar med identifierbara komponenter som uppgår till minst 100 tusen kronor.

Licenser för IT-system som kommunen har kontroll över skrivs av linjärt under avtalstiden, vilket uppgår till 3-10 år. Maskiner och inventarier skrivs normalt av över 3-10 år. Byggnader och tekniska anläggningar är uppdelade i komponenter med avskrivningstider mellan 3 och 100 år, se även bilaga till årsredovisningen. Tillgångar med evig nyttjandetid, exempelvis vissa komponenter i gator, skrivs inte av. För tillgångar där nyttjandeperioden styrs av avtal, till exempel finansiell leasing, används den bedömda verkliga nyttjandeperioden som avskrivningstid.

Inventering av anläggningsregistret sker årsvis och omfattar beslut om utrangering, omprövning av nyttjandeperioden och prövning av eventuellt nedskrivningsbehov. Nyttjandeperioden ändras om det finns omständigheter som gör det nödvändigt, såsom verksamhets- eller organisationsförändringar, tekniskiften eller planerade reparationsåtgärder. Om en ny bedömning av nyttjandeperioden avviker från tidigare fastställd avskrivningstid, justeras den alltid om den bedöms vara kortare. Om nyttjandeperioden bedöms vara längre ändras den normalt endast om det oavskrivna beloppet för

tillgången överstiger 15 miljoner kronor.

Korttidsinventarier med en ekonomisk livslängd på upp till tre år och inventarier av mindre värde, högst 60 tusen kronor per objekt, kostnadsförs direkt.

Vid köp av utrustning av större omfattning, som har ett naturligt samband eller där utrustningen utgör en del av en större inventarieinvestering inom ett objekt, skrivs samtliga inventarier av över nyttjandeperioden, även om vissa inventariers anskaffningsvärde understiger gränsen för mindre värde.

Omsättningstillgångar

Kundfordringar och övriga kortfristiga fordringar redovisas till det belopp som förväntas inflyta. Obetalda kundfakturor med ett förfallodatum som är tre månader eller äldre reserveras som befarade kundförluster.

I anskaffningsvärdet för tomter avsedda för försäljning ingår kostnader för mark, en andel av projekteringskostnader samt direkta utgifter för åtgärder på tomtmarken.

Lagertillgångar med ett värde som överstiger tre miljoner kronor redovisas i balansräkningen och värderas post för post enligt lägsta värdets princip. Lagertillgångar med ett värde som understiger tre miljoner kronor kostnadsförs direkt vid inköp.

Kortfristiga placeringar i aktier och andelar är marknadsnoterade, de har värderats till verkligt värde genom att köpkurs per balansdagen har använts.

Leasing av bilar och fastigheter

Finansiella leasingavtal redovisas som anläggningstillgång och skuld enligt RKR 5. Operationella leasingavtal redovisas som löpande driftskostnader.

Samtliga bilar med en leasingperiod på tre år eller längre redovisas som finansiell leasing. Efter leasingperiodens slut har kommunen möjlighet att köpa fordonen.

Kommunen leasar fyra fastigheter från externa bolag. Samtliga avtal innehåller en möjlighet till förlängning. Minimileaseavgifterna omvärderas vid behov, exempelvis vid avtalsförlängning, baserat på nya förutsättningar såsom förlängd nyttjandetid, justerad hyreskostnad eller förändrad låneränta. Minimileaseavgifterna avser kallhyra och inkluderar inte kostnader för el, vatten och värme, vilka debiteras separat som variabla avgifter.

Leasingavtal med ett avtalsvärde per objekt under 60 tusen kronor klassificeras som ej uppsägningsbara operationella avtal och redovisas därför inte som anläggningstillgångar. Dessa avtal redovisas i not 30.

Resultatreserv (RER) och resultatutjämningsreserv (RUR)

Kommunen tillämpar resultatutjämningsreserv och resultatreserv i enlighet med gällande lagstiftning. Avsättning till eller disposition av RUR och RER påverkar inte årets resultat utan redovisas som en omföring inom eget kapital. Reserverna redovisas som varav-poster under eget kapital i balansräkningen.

Pensionsförpliktelser

Kommunens pensionsförpliktelser redovisas enligt blandmodellen. Intjänad pension fram till och med 1997 redovisas som ansvarsförbindelse utanför balansräkningen. Pensioner intjänade från 1998 och framåt redovisas som avsättning i balansräkningen.

Tidpunkt för intäktsredovisning

Verksamhetsintäkter redovisas när prestation har utförts. Riktade statsbidrag intäktsförs i takt med att villkoren uppfylls. Förutbetalda bidrag periodiseras över den period som bidraget avser.

Redovisningsprinciper i driftredovisningen

Driftredovisningen visar utfallet av den löpande verksamheten i förhållande till budget. Den speglar även de ekonomiska relationerna mellan nämnderna och inkluderar därför kommuninterna poster, såsom interna köp och försäljningar. Efter justering summeras driftredovisningen i resultaträkningens poster Verksamhetens intäkter och Verksamhetens kostnader. För mer information om justeringen, se bilaga *Specifikation av justeringar i tabellen för driftredovisningen*.

Nämndernas löner belastas med ett personalomkostnadspålägg på upp till 41,39 procent (42,75 procent år 2024). Pålägget omfattar sociala avgifter, avtalsförsäkringar och pensionskostnader.

Materiella och immateriella anläggningstillgångar belastas med faktisk avskrivningskostnad samt internränta på 3,24 % för årets genomsnittliga kapitalbindning.

Kapitaltjänstkostnader

Kapitaltjänstkostnaderna består av internränta, avskrivningar samt aktiverade offentliga investeringsbidrag.

För år 2025 har kommunfullmäktige tilldelat nämnderna (exklusive VA) 73,5 miljoner kronor i nettoanslag för kapitaltjänstkostnaderna, utöver en separat budget på 46,0 miljoner kronor under finansförvaltningen. Finansförvaltningens budget avser kapitaltjänstkostnader kopplade till finansiell leasing samt större pågående investeringar.

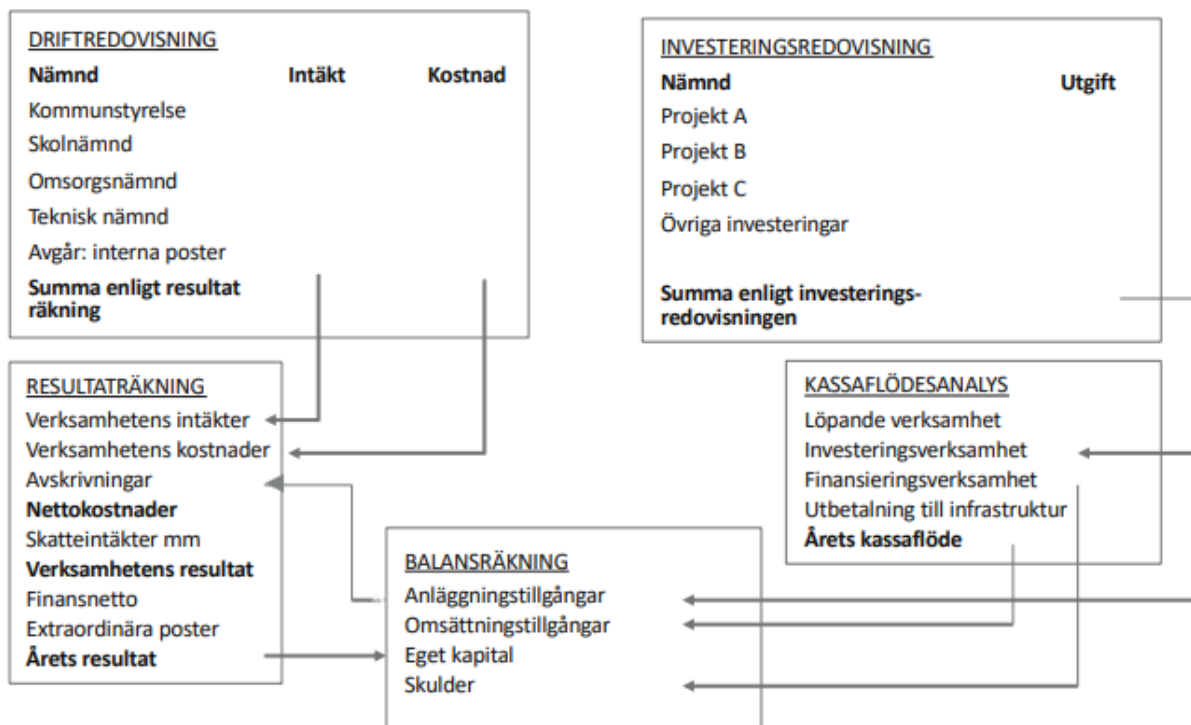
Under året uppvisade nämndernas kapitaltjänstkostnader en negativ avvikelse mot budget på 31,4 miljoner kronor. Avvikelsen förklaras av att kapitaltjänstkostnader för pågående investeringar inte inkluderades i nämndernas nettoanslag när kommunfullmäktige fastställde budgetramarna, bland annat för Fågelsångens skola, Timmermansgården och Skogängsgården.

Överskridandet har reglerats genom intern ersättning från finansförvaltningen. Hanteringen är godkänd av kommunfullmäktige och redovisas som tekniska justeringar.

Redovisningsprinciper i investeringsredovisningen

Investeringsredovisningen visar varje nämnds investeringar i förhållande till budget. Utgifterna i investeringsredovisningen omfattar både externa kostnader och löner för kommunens egen anläggningsspersonal.

Drift- och investeringsredovisningens samband med årsredovisningens övriga delar



Not 2 Uppskattningar och bedömningar

Kommunen bedömer att de tillgångar och skulder som redovisas i balansräkningen inte innebär någon väsentlig risk för framtida justeringar.

Avsättning för pensioner

Avsättning för pensioner värderas enligt RIPS i enlighet med RKR R10. Skandia beräknar pensionskostnad till bokslutstillfällena. Visstidsförordnanden som ger rätt till särskild avtalspension redovisas som avsättning när det är troligt att de kommer att leda till utbetalningar. Avtal som inte lösts ut redovisas som ansvarsförbindelse.

Den del av nyintjänad pension som inte utbetalats utan redovisas som avsättning är förmånsbestämd ålderspension, pension till efterlevande, PA-KL pension och avsättning för pension för förtroendevalda. Utbetalning av avgiftsbestämd ålderspension för 2025, som sker i 2026, redovisas som kortfristig skuld.

Avsättningar för deponi

Inom kommungränsen finns nedlagda deponier som bedöms inte kräva efterbehandling, vilket innebär att inga avsättningar görs för deponi. Däremot har kommunen ett borgensåtagande för sitt delägda företag SRV, som driver en återvinningscentral inom kommungränsen och har deponianläggningar.

Andra avsättningar

Andra avsättningar för utgifter som ska betalas inom tre år från räkenskapsåret nuvärdesberäknas inte och redovisas i not 24.

Tvister

I december 2023 fakturerade kommunen 30,7 miljoner kronor för gatukostnadsersättningar för färdigställda gator i Karlskronaviken, Solliden och Heliodal. Av det fakturerade beloppet har 20,3 miljoner kronor betalats in under perioden 2023-2025. För de återstående 10,4 miljonerna kronor

pågår rättsliga processer. I vissa fall har fastighetsägarna ansökt om anstånd eller beviljats avbetalningsplan med ränta.

Grunder för bedömning av vad som är jämförelsestörande poster

Jämförelsestörande poster (not 11) avser intäkter och kostnader som uppgår till minst tre miljoner kronor och har en engångskaraktär.

Periodisering

Väsentligt belopp för att periodisera intäkter och kostnader är 60 tusen kronor.

Prövning av nedskrivningsbehov för immateriella och materiella anläggningstillgångar

En årlig bedömning görs för att pröva behovet av nedskrivning eller återföring. En nedskrivning görs om det finns indikationer på att tillgångens verkliga värde är lägre än det redovisade värdet. Tidigare gjorda nedskrivningar återförs om grunden för dem inte längre föreligger.

Noter 3-11 till resultaträkningen

Not 3 Verksamhetens intäkter

Belopp i mnkr	Bokslut	Budget	Avvikelse	Bokslut
	2025	2025		2024
Försäljningsintäkter	1,4	1,3	0,1	1,5
Taxor och avgifter	82,7	84,6	-1,8	77,7
Hyror och arrenden *	23,4	36,2	-12,8	25,6
Bidrag och kostnadsersättningar från staten **	65,5	50,4	15,1	76,9
Offentliga bidrag till specifika investeringar	1,9	2,0	-0,1	1,8
EU-bidrag	0,1	0,0	0,1	0,0
Övriga bidrag	21,5	18,6	2,8	19,5
Försäljning av verksamhet och konsulttjänster samt övriga intäkter ***	45,9	34,0	11,9	56,1
Intäkter från exploateringsverksamhet	0,0	0,0	0,0	3,0
Realisationsvinster på materiella och immateriella anläggningstillgångar ***	19,1	0,0	19,1	0,1
Summa	261,5	227,2	34,3	262,2

***Hyror.** Av budgetavvikelsen avseende hyresintäkter uppgår -11,8 miljoner kronor till en redovisningsteknisk skillnad mellan budget och utfall avseende interna hyror. I budget redovisades samtliga hyresintäkter som externa och hänfördes till raden *Hyror och arrenden*. I utfallet redovisades interna hyresintäkter och motsvarande interna hyreskostnader i stället i not 4 under *Övriga verksamhetskostnader*. Avvikelsen påverkar inte verksamhetens resultat. Kommunen har inte intäkter för tomträttsavgälder.

****Bidrag från staten.** Avvikelsen mot föregående år beror främst på att personlig assistans inom socialnämnden från och med februari 2025 övergick till en upphandlad extern utförare. Kommunen erhåller därför inte längre assistansersättning från Försäkringskassan. Avvikelsen mot budget förklaras av att nämnderna inte fullt ut budgeterar riktade statsbidrag eftersom beslut om tilldelning ännu inte har erhållits vid budgettillfället.

***Upplysningar om jämförelsestörande poster finns i not 11.

Not 4 Verksamhetens kostnader

Belopp i mnkr	Bokslut	Budget	Avvikelse	Bokslut
	2025	2025		2024
Personalkostnader exklusive pensionskostnader *	-620,9	-631,0	10,1	-633,8
Pensionskostnader	-54,3	-55,4	1,1	-78,0
Lämnade bidrag	-34,3	-26,7	-7,6	-28,5
Köp av huvudverksamhet	-427,2	-429,9	2,7	-412,3
Lokal- och markhyror samt övriga fastighetskostnader	-62,0	-55,1	-6,9	-55,7
Inköp av material och varor	-32,7	-29,9	-2,8	-31,6
Inköp av tjänster	-76,3	-78,5	2,1	-76,5
Realisationsförluster och utrangeringar	-4,1	-3,8	-0,3	-3,8
Anskaffningskostnad sålda exploateringsfastigheter	0,0	0,0	0,0	-3,7
Övriga verksamhetskostnader **	-20,6	-44,7	24,1	-22,1
Summa	-1 332,4	-1 355,0	22,6	-1 346,2

* **Personalkostnader exklusive pensionskostnader.** Den positiva avvikelsen mot budget förklaras främst av att personlig assistans inom socialnämnden från och med februari 2025 övergick till en upphandlad extern utförare, vilket medfört lägre personalkostnader än budgeterat.

** **Övriga verksamhetskostnader.** Av den positiva budgetavvikelsen uppgår 11,8 miljoner kronor till den redovisningstekniska skillnad avseende interna hyror som beskrivs i not 3. Vidare förklaras 9,0 miljoner kronor av ej utnyttjade medel avseende kommunstyrelsens medel till förfogande.

Not 5 Avskrivningar och nedskrivningar

Belopp i mnkr	Bokslut	Budget	Avvikelse	Bokslut
	2025	2025		2024
Avskrivning immateriella tillgångar	-1,8	-2,1	0,3	-2,3
Avskrivning byggnader och anläggningar	-74,6	-83,0	8,4	-70,6
Avskrivning maskiner och inventarier	-17,4	-16,8	-0,6	-17,2
Nedskrivning/återföring byggnader och anläggningar	1,8	0,0	1,8	3,3
Summa	-92,1	-101,9	9,8	-86,8

Se även noterna 11-14.

Not 6 Skatteintäkter

Belopp i mnkr	Bokslut	Budget	Avvikelse	Bokslut
	2025	2025		2024
Preliminär kommunalskatt	1 012,0	1 011,2	0,8	962,6
Preliminär slutavräkning innevarande år	-5,6	4,3	-9,9	3,3
Slutavräkningsdifferens föregående år	-0,1	0,0	-0,1	-4,4
Summa	1 006,2	1 015,5	-9,2	961,4

Utfallet i noterna 6 och 7 är enligt SKR:s december-cirkulär. Efter bokslutets upprättande har SKR publicerat en ny skatteprognos i februari 2026, som signalerar en förbättring i den preliminära slutavräkningen för skatteintäkter med 0,7 miljoner kronor (SKR cirkulär 26:12 datum 2026-02-26).

Not 7 Generella statsbidrag och utjämning

Belopp i mnkr	Bokslut	Budget	Avvikelse	Bokslut
	2025	2025		2024
Inkomstutjämningsbidrag	101,8	107,2	-5,5	101,9
Kostnadsutjämningsbidrag	77,5	77,8	-0,3	85,8
Regleringsbidrag/-avgift	46,3	46,0	0,3	53,3
Kommunal fastighetsavgift	39,4	38,6	0,8	36,7
Bidrag/avgift för LSS-utjämning	-9,5	-9,8	0,4	-1,0
Övriga generella bidrag från staten	1,1	1,7	-0,6	3,6
- varav inom Socialnämnden	1,0	1,5	-0,5	2,0
- Barn- och utbildningsnämnden	0,1	0,1	-0,1	1,1
Summa	256,6	261,5	-4,9	280,2

Not 8 Finansiella intäkter

Belopp i mnkr	Bokslut	Budget	Avvikelse	Bokslut
	2025	2025		2024
Realiserad vinst på försäljning av finans. instrument	9,0	1,0	8,0	2,3
Orealiserad värdestegring på finansiella instrument	0,0	0,0	0,0	20,8
Ränteintäkter	7,4	1,6	5,8	6,4
Varav: Teoretiska ränteintäkter på leasingfordran	2,5	0,0	2,5	0,0
Summa	16,4	2,6	13,8	29,5

Not 9 Finansiella kostnader

Belopp i mnkr	Bokslut	Budget	Avvikelse	Bokslut
	2025	2025		2024
Räntekostnader	-23,3	-27,6	4,4	-25,2
Finansiell kostnad, pensionsavsättningar	-7,8	-9,4	1,6	-19,1
Förlust vid försäljning av finansiella instrument	-0,5	0,0	-0,5	0,0
Orealiserad värdeminskning finansiella instrument	-13,0	0,0	-13,0	0,0
Summa	-44,6	-37,0	-7,6	-44,3
Genomsnittlig upplåningsränta	3,24%			3,06%

Not 10 Extraordinära poster - det finns inte några poster att redovisa.

Not 11 Jämförelsestörande poster

Belopp i mnkr	Ingår i not	Bokslut	Budget	Avvik	Bokslut	Avvik
		2025	2025		2024	fg år
Resultat vid försäljning av anläggningstillgångar						
Vinst vid försäljning av anläggningstillgångar	3	19,1	0,0	19,1	0,1	18,9
Resultat från exploatering						
Intäkter från exploateringsersättningar	3	0,0	0,0	0,0	3,0	-3,0
Kostnader för sålda exploateringsfastigheter	4	0,0	0,0	0,0	-3,7	3,7
Summa exploatering		0,0	0,0	0,0	-0,7	0,7
Övriga poster						
Gatukostnadsersättningar för gator byggda 2017-2022	3	3,6	0,0	3,6	13,3	-9,7
Återförd avsättning för återställande av Skogsängsgården	3	4,2	0,0	4,2	0,0	4,2
Teoretiskt avdrag från hyresintäkter avseende finansiell leasing där kommunen är leasegivare	3	-4,9	0,0	-4,9	0,0	-4,9
Teoretiskt avdrag från avskrivningar avseende finansiell leasing där kommunen är leasegivare	5	3,3	0,0	3,3	0,0	3,3
Nedskrivning/återföring av byggnader och anläggningar	5	1,8	0,0	1,8	3,3	-1,5
Orealiserad värdestegring (+) / värdeminskning (-) på finansiella omsättningstillgångar	8, 9	-13,0	0,0	-13,0	20,8	-33,9
Summa jämförelsestörande poster		14,0	0,0	14,0	36,9	-22,9

Jämförelsestörande poster avser intäkter och kostnader som för 2025 eller för jämförelseåret 2024 uppgår till minst tre miljoner kronor och har en engångskaraktär.

Noter 12-29 till balansräkningen**Not 12 Immateriella anläggningstillgångar**

Internt upparbetade immateriella anläggningstillgångar - det finns inte några poster att redovisa.

Belopp i mnkr	Bokslut 2025	Bokslut 2024	Förändring
Förvärvade immateriella tillgångar			
Ingående anskaffningsvärde	22,6	22,0	0,6
Inköp	0,0	0,8	-0,8
Utrangeringar	-15,2	-0,1	-15,1
Utgående anskaffningsvärde	7,3	22,6	-15,3
Utgående ackumulerade avskrivningar			
Ingående ackumulerade avskrivningar	-17,2	-15,0	-2,2
Utrangeringar	14,7	0,0	14,7
Årets avskrivningar	-1,8	-2,3	0,5
Utgående ackumulerade avskrivningar	-4,4	-17,3	12,9
Utgående redovisat värde	3,0	5,3	-2,4
Bedömd genomsnittlig nyttjandeperiod, år	4,1	9,5	

Not 13 Mark, byggnader och tekniska anläggningar

Belopp i mnkr	Bokslut 2025	Bokslut 2024	Förändring
Ingående anskaffningsvärde	2 649,3	2 514,1	135,1
Inköp	116,4	148,8	-32,4
Försäljningar	-3,6	0,0	-3,6
Utrangeringar	-4,8	-10,0	5,2
Överföringar	-52,4	-3,7	-48,6
Utgående anskaffningsvärde	2 705,0	2 649,3	55,7
- Varav pågående investeringar	45,5	32,3	13,2
Ingående ackumulerade avskrivningar	-930,1	-865,4	-64,7
Försäljningar	2,2	0,0	2,2
Utrangeringar	1,3	5,9	-4,6
Årets avskrivningar	-74,6	-70,6	-4,0
Överföringar	3,3	0,0	3,3
Utgående ackumulerade avskrivningar	-997,9	-930,1	-67,8
Ingående ackumulerade nedskrivningar	-27,8	-34,3	6,5
Utrangeringar	0,0	3,1	-3,1
Årets nedskrivningar / återföringar	1,8	3,3	-1,5
Utgående ackumulerade nedskrivningar	-26,0	-27,8	1,8
Utgående redovisat värde	1 681,1	1 691,3	-10,3
Därav finansiell leasing	87,5	134,1	-46,6
Bedömd genomsnittlig nyttjandeperiod, år	29,8	30,0	

Årets återföring av nedskrivningar avser fastigheter Kommunhuset, Murgrönan och Skyttorp.

Återföringen beror på att rivningen av byggnaderna har skjutits upp i planeringen, vilket har förlängt nyttjandeperioden.

Not 14 Maskiner och inventarier

Belopp i mnkr	Bokslut 2025	Bokslut 2024	Förändring
Ingående anskaffningsvärde	192,9	174,3	18,6
Inköp	6,8	23,2	-16,4
Försäljningar	-0,9	0,0	-0,9
Utrangeringar	-22,0	-5,8	-16,2
Överföringar	10,7	1,2	9,5
Utgående anskaffningsvärde	187,5	192,9	-5,4
Ingående ackumulerade avskrivningar	-106,7	-93,8	-12,9
Försäljningar	0,8	0,0	0,8
Utrangeringar	22,0	4,2	17,8
Årets avskrivningar	-17,4	-17,2	-0,2
Överföringar	0,0	0,1	-0,1
Utgående ackumulerade avskrivningar	-101,3	-106,7	5,4
Utgående redovisat värde	86,2	86,2	0,0
Därav finansiell leasing	8,6	11,6	-3,0
Bedömd genomsnittlig nyttjandeperiod, år	9,7	10,4	

Not 15 Övriga materiella anläggningstillgångar - det finns inte några poster att redovisa.

Not 16 Finansiella anläggningstillgångar

Belopp i mnkr	Bokslut 2025	Bokslut 2024	Förändring
Aktier och andelar	8,5	8,5	0,0
Därav SYVAB	6,7	6,7	0,0
Stockholmsregionens försäkring AB	1,7	1,7	0,0
Kommuninvest ekonomisk förening	19,9	19,9	0,0
Summa aktier och andelar	28,4	28,4	0,0
Leasingfordran	37,1	0,0	37,1
Bostadsrätter	28,6	28,6	0,0
Summa	94,1	57,0	37,1

Leasingfordran - för mer information se not 1, avsnitt *Kommunen som leasegivare*.

Not 17 Bidrag till infrastruktur - det finns inte några poster att redovisa.

Not 18 Förråd, lager och exploateringsfastigheter

Belopp i mnkr	Bokslut 2025	Bokslut 2024	Förändring
Tomter för försäljning			
Solliden	0,0	0,7	-0,7
Södra Hallsta	14,7	14,7	0,0
Salems centrum	0,6	0,6	0,0
Summa	15,4	16,1	-0,7

Not 19 Fordringar

Belopp i mnkr	Bokslut 2025	Bokslut 2024	Förändring
Kundfordringar	3,7	14,4	-10,7
Kommunalskattefordringar	3,1	12,5	-9,4
Övriga kortfristiga fordringar	15,7	11,1	4,6
Upplupna riktade statsbidrag och kostnadsersättningar	2,0	3,6	-1,6
Fordran kommunal fastighetsavgift	33,3	29,8	3,5
Övriga förutbetalda kostnader och upplupna intäkter	24,8	19,3	5,5
Summa	82,6	90,7	-8,1

Riktade statsbidrag intäcksredovisas i takt med att villkoren uppfylls. De upplupna riktade statsbidragen är hänförliga till kommunstyrelsen (2,0 miljoner kronor).

Not 20 Kortfristiga placeringar

Belopp i mnkr	Bokslut 2025	Bokslut 2024	Förändring
Aktier och andelar			
Anskaffningsvärde	148,7	140,3	8,4
Värdereglering	16,6	29,6	-13,0
Summa	165,3	169,9	-4,6

Aktier och andelar är marknadsnoterade, de har värderats till verkligt värde genom att köpkurs per balansdagen har använts. Se även noter 8-9.

Not 21 Kassa och bank

Belopp i mnkr	Bokslut 2025	Bokslut 2024	Förändring
Bank	117,0	136,6	-19,5

Not 22 Eget kapital

Belopp i mnkr	Bokslut 2025	Bokslut 2024	Förändring
Ingående eget kapital	-947,1	-891,1	-56,0
- varav justering av eget kapital	0,0	0,0	0,0
Årets resultat	-71,7	-56,0	-15,7
Utgående eget kapital	-1 018,9	-947,1	-71,7
- varav resultatreserv	-50,0	-10,0	-40,0
- varav resultatutjämningsreserv	-76,0	-80,0	4,0

Not 23 Avsättningar för pensioner och liknande förpliktelser

Belopp i mnkr	Bokslut 2025	Bokslut 2024	Förändring
Ingående avsättning till pensioner inkl. löneskatt	-262,7	-207,2	-55,5
Nyintjänad pension	-6,1	-30,6	24,5
Årets utbetalningar	4,9	4,3	0,6
Ränte- och basbeloppsuppräknig	-7,6	-16,6	9,0
Övrig post	-2,0	-1,8	-0,2
Förändring av löneskatt	-2,6	-10,8	8,2
Summa	-276,1	-262,7	-13,4

Not 24 Andra avsättningar

Belopp i mnkr	Bokslut 2025	Bokslut 2024	Förändring
Avsättning för rivning och sanering av Skogsängsgården. Slutfördes 2025.			
Redovisat värde vid årets början	-4,7	-8,0	3,3
lanspråktagna avsättningar	4,7	3,3	1,4
Utgående avsättning	0,0	-4,7	4,7

Not 25 Långfristiga skulder

Belopp i mnkr	Bokslut 2025	Bokslut 2024	Förändring
Långfristig upplåning i banker och kreditinstitut	-500,0	-575,0	75,0
Långfristig leasingkulld	-145,9	-159,7	13,7
Förutbetalda intäkter för pågående investeringar	-0,2	-1,2	0,9
Förutbetalda intäkter anläggnings-/anslutningsavgifter	-85,1	-85,7	0,6
Förutbetalda intäkter offentliga investeringsbidrag	-24,8	-24,1	-0,7
Summa	-756,1	-845,7	89,6
Uppgifter om lång- och kortfristig upplåning			
Genomsnittlig ränta	3,24%	3,06%	
Genomsnittlig kapitalbindnings- och räntebindningstid	1,3 år	2,1 år	
Kapitalförfall andel av lån			
0-12 månader	40%	13%	
1-3 år	60%	87%	
Förutbetalda intäkter som regleras över flera år (vägd snitt)			
Anläggnings-/anslutningsavgifter återstående antal år	55 år	56 år	
Offentliga investeringsbidrag återstående antal år	21 år	19 år	

Förutbetalda anläggningsavgifter periodiseras över 55 år, vilket motsvarar den vägda genomsnittliga nyttjandeperioden för VA-anläggningen.

Förutbetalda offentliga investeringsbidrag periodiseras på 21 år, vilket motsvarar den vägda genomsnittliga nyttjandeperioden för den tillgång som bidraget avser.

Not 26 Kortfristiga skulder

Belopp i mnkr	Bokslut 2025	Bokslut 2024	Förändring
Leverantörsskulder	-60,8	-50,2	-10,6
Moms och punktskatter	-0,5	-1,2	0,7
Personalens skatter, avgifter och avdrag	-22,0	-22,2	0,2
Upplupna personalkostnader (exkl. pensioner)	-44,0	-45,7	1,7
Upplupna pensionskostnader	-23,2	-26,7	3,5
Kommunalskatteskulder	-5,6	0,0	-5,6
Övriga kortfristiga skulder	0,0	-0,5	0,5
Förutbetalda generella statsbidrag	0,0	-1,0	1,0
Förutbetalda riktade statsbidrag och kostnadsersättning	-5,4	-5,5	0,1
Övriga upplupna kostnader och förutbetalda intäkter	-32,2	-39,9	7,8
Summa	-193,7	-193,0	-0,7

Riktade statsbidrag intäcksredovisas i takt med att villkoren uppfylls. Den största delen av de förutbetalda riktade statsbidragen är hänförlig till kommunstyrelsen (2,2 miljoner kronor), socialnämnden (1,6 miljoner kronor) samt barn- och utbildningsnämnden (1,5 miljoner kronor).

Not 27 Panter och därmed jämförliga säkerheter - det finns inte några poster att redovisa.

Not 28 Pensionsförpliktelser som inte har tagits upp bland skulderna eller avsättningarna

Belopp i mnkr	Bokslut 2025	Bokslut 2024	Förändring
Ansvarsförbindelse för pensioner intjänade före 1998			
Ingående ansvarsförbindelse inkl. löneskatt	-226,5	-227,7	1,2
Årets utbetalningar	14,4	14,9	-0,5
Ränte- och basbeloppsuppräknig	-6,9	-15,4	8,6
Övrig post	0,1	2,0	-1,9
Förändring av löneskatt	1,8	-0,2	2,1
Utgående ansvarsförbindelse för pensioner intjänade före 1998 inkl. löneskatt	-217,0	-226,5	9,5
Övriga pensionsförpliktelser som inte tagits upp bland skulder/avsättningar inkl. särskild löneskatt			
Visstidspension eller liknande	-2,9	-2,8	-0,1
Summa	-219,9	-229,3	9,3
Övriga upplysningar avseende pensioner			
Aktualiseringsgrad	98%	98%	
Antal förtroendevalda med rätt till visstidspension, PBF	1	1	
Överskottsmedel i pensionsförsäkring	1,2	0,4	

Aktualiseringsgraden för pensionskulden är 98 %, vilket innebär att merparten av de anställdas tidigare anställningar och pensionsrätter är utredda.

Överskottsfondens utveckling: inlösen av pensionsförpliktelser inom förmånsbestämd ålderspension gjordes hos KPA år 2013-2015 med 15,4 miljoner kronor avseende förmånsbestämda delen.

Överskottsfondens värde uppgick till 1,2 miljoner kronor per 2025-12-31.

Not 29 Övriga ansvarsförbindelser

Belopp i mnkr	Bokslut 2025	Bokslut 2024	Förändring
Borgensåtagande kommunala bolag			
SYVAB	-112,5	-106,2	-6,3
SRV	-3,0	-2,8	-0,2
Övriga borgensförbindelser			
Bostadsrättsföreningar	-2,3	-2,7	0,4
Förpliktelser mot kontrakterade entreprenörer	-46,6	-46,6	0,0
Övriga förpliktelser	-13,1	-13,8	0,7
Summa	-177,5	-172,0	-5,5

Uppllysning angående Kommuninvest: Salems kommun ingick i september 2010 i en solidarisk borgen som för egen skuld för Kommuninvest i Sverige AB:s samtliga nuvarande och framtida förpliktelser. Samtliga kommuner och regioner som per 2025-12-31 var medlemmar i Kommuninvest ekonomisk förening har ingått likalydande borgensförbindelser.

Vid en uppskattning av den finansiella effekten av Salems kommuns ansvar enligt ovan nämnd borgensförbindelse, kan noteras att per 2025-12-31 uppgick Kommuninvest i Sverige AB:s totala förpliktelser till 611,03 miljarder kronor och totala tillgångar till 636,3 miljarder kronor. Salems kommunens andel av de totala förpliktelserna uppgick till 680,9 miljoner kronor och andelen av de totala tillgångarna uppgick till 717,8 miljoner kronor.

Not 30 Leasing

Belopp i mnkr	Bokslut 2025	Bokslut 2024	Förändring
Kommunen som leasetagare			
Finansiella leasingavtal			
Fastigheter			
Totala minimileaseavgifter	163,1	178,9	-15,9
Framtida finansiella kostnader	-25,6	-30,3	4,7
Nuvärde minimileaseavgifter	137,4	148,6	-11,2
Därav förfall inom 1 år	11,6	11,2	0,4
Därav förfall inom 1-5 år	45,4	47,2	-1,8
Därav förfall senare än 5 år	80,5	90,2	-9,8
Maskiner och inventarier			
Totala minimileaseavgifter	8,7	11,6	-2,8
Framtida finansiella kostnader	-0,3	-0,6	0,3
Nuvärde minimileaseavgifter	8,5	11,0	-2,5
Därav förfall inom 1 år	5,8	4,3	1,5
Därav förfall inom 1-5 år	2,7	6,7	-4,0
Icke uppsägningsbara operationella leasingavtal			
Framtida minimileaseavgifter	2,9	6,1	-3,2
Därav utbetalning inom 1 år	2,1	3,5	-1,5
Därav utbetalning senare än ett år, men inom 5 år	0,8	2,6	-1,7
Kommunen som leasegivare			
Finansiella leasingavtal Fastigheter			
Totala minimileaseavgifter (ej garanterade restvärden)	51,5	0,0	51,5
Framtida ej intjänade finansiella intäkter	-14,4	0,0	-14,4
Nuvärde minimileaseavgifter (leasingfordran)	37,1	0,0	37,1
Därav förfall inom 1 år	2,5	0,0	2,5
Därav förfall inom 1-5 år	12,0	0,0	12,0
Därav förfall senare än 5 år	22,6	0,0	22,6

Noter 31-33 till kassaflödesanalysen

Belopp i tkr	Not	Bokslut 2025	Bokslut 2024	Förändring
Not 31 Justering för ej likviditetspåverkande poster				
Avskrivningar		92,1	86,8	5,3
Utrangeringar		4,1	3,8	0,2
Gjorda avsättningar	23-24	13,6	56,5	-42,9
Omklassificering av leasingavtal Kommunen som leasegivare	37	-1,1	0,0	-1,1
Övriga ej likviditetspåverkande poster, periodiserade bidrag etc.		-0,4	-3,8	3,4
Summa		108,2	143,4	-35,1
Not 32 Övriga likviditetspåverkande poster som tillhör den löpande verksamheten				
Utbetalning av avsättningar för pensioner		-4,9	-4,3	-0,6
Summa		-4,9	-4,3	-0,6
Not 33 Poster som redovisas i annan sektion				
Realisationsresultat vid försäljning av anläggningstillgångar		1,4	-0,1	1,5
Summa		1,4	-0,1	1,5

Noter 34-37 Övriga obligatoriska upplysningar

Not 34 Upplysning om upprättade särredovisningar

Särredovisning för VA-verksamhet har upprättats under räkenskapsåret i enlighet med Lag om allmänna vattentjänster. VA-redovisningen består av resultaträkning, balansräkning och noter. Dessa finns tillgängliga som bilaga till årsredovisningen.

Not 35 Upplysning om kostnader för räkenskapsrevision

Belopp i tkr	Bokslut 2025	Bokslut 2024	Förändring
Kostnader för räkenskapsrevision			
Sakkunnigt biträde	300,0	300,0	0,0
Total kostnad för räkenskapsrevision	300,0	300,0	0,0
Kostnad för övrig revision			
Sakkunnigt biträde	666,0	585,0	81,0
Förtroendevalda revisorer	294,0	261,0	33,0
Total kostnad för övrig revision	960,0	846,0	114,0
Total kostnad för revision	1 260,0	1 146,0	114,0

Räkenskaperna granskas i enlighet med Standard för kommunal räkenskapsrevision. De sakkunniga bitrådets yttrande samt granskningsrapporter avseende bokslut och årsredovisning kommer att finnas tillgängliga på kommunens webbplats

salem.se/kommunochpolitik/kommunensorganisation/revisorer

Not 36 Koncerninterna förhållanden

Belopp, tkr	Ägd andel	Ägartillskott		Koncernbidrag		Utdelning	
		Givna	Mottagna	Givna	Mottagna	Givna	Mottagna
Salems kommun		0	0	0	0	0	0
SYVAB	16,7%	0	0	0	0	0	0
SRV Återvinning AB	2,7%	0	0	0	0	0	0

Belopp, tkr	Försäljning/inköp		Lån		Räntor o borgensavg		Borgen	
	Intäkt	Kostnad	Givare	Mottagare	Intäkt	Kostnad	Givare	Mottagare
Salems kommun	296	19 473	0	0	284,7		115 468	
SYVAB	13 564	277	0	0		277,3		112 500
SRV Återvinning AB	5 909	19	0	0		7,4		2 968

Not 37 Omklassificering av leasingavtal

Kommunen som leasegivare

Under 2024 tecknade kommunen ett hyresavtal avseende Noblaskolan där kommunen är leasegivare. Avtalet redovisas från och med 2025-01-01 som finansiell leasing. I samband med detta har en leasingfordran redovisats om 39,5 miljoner kronor samtidigt som redovisat värde på anläggningstillgångar har minskat med 38,4 miljoner kronor.

Mellanskillnaden om 1,1 miljoner kronor avser nettopåverkan hänförlig till 2024. Beloppet redovisas i resultatet för 2025 under posten *Försäljning av verksamhet och övriga intäkter* (not 3). Kommunen bedömer att effekten inte är väsentlig för tidigare perioder.

Resultateffekt 2025

Belopp i mnkr	Bokslut 2025	Budget 2025	Avvikelse	Bokslut 2024	Avvikelse mot fg år
Nettoreultat avseende år 2024, som redovisats inom <i>Försäljning av verksamhet samt övriga intäkter</i> år 2025 (not 3)	1,1	0,0	1,1	0,0	1,1

Driftredovisning

Belopp i mnkr			2025			2024		
	Bokslut Intäkter	Bokslut Kostnader	Bokslut Netto	Budget Netto	Budget- avvikelse	Bokslut Intäkter	Bokslut Kostnader	Bokslut Netto
Nämnd								
Kommunstyrelsen	32,4	-119,1	-86,8	-108,3	21,5	30,2	-123,2	-93,1
- varav KS till förfogande	0,0	-5,7	-5,7	-14,7	9,0	0,0	-17,9	-17,9
- varav Plan- och exploatering	20,1	-13,6	6,5	-6,6	13,1	19,7	-11,3	8,4
Tekniska nämnden	111,1	-247,6	-136,5	-141,7	5,2	91,6	-237,2	-145,6
- varav VA-verksamhet	40,8	-38,9	1,9	1,0	0,9	33,8	-37,7	-3,9
Bygg- och miljönämnden	4,4	-9,7	-5,3	-6,7	1,4	3,1	-9,4	-6,4
Kultur- och fritidsnämnden	1,2	-19,8	-18,5	-18,6	0,0	1,0	-18,5	-17,5
Barn- och utbildningsnämnden	373,7	-935,8	-562,2	-566,1	4,0	395,4	-933,7	-538,3
Socialnämnden	198,0	-546,1	-348,1	-363,7	15,6	213,5	-555,7	-342,2
Revisorsnämnden	0,0	-1,3	-1,3	-1,3	0,0	0,0	-1,1	-1,1
Nämndernas nettokostnader	720,7	-1 879,4	-1 158,6	-1 206,5	47,9	734,7	-1 878,9	-1 144,2
Justering för poster som inte ingår i verksamhetens intäkter och kostnader enligt resultaträkningen*	-459,2	547,0	87,7	78,7	9,1	-472,5	532,7	60,2
Verksamhetens intäkter och kostnader enligt resultaträkning	261,5	-1 332,4	-1 070,9	-1 127,9	57,0	262,2	-1 346,2	-1 084,0

*Justeringen specificeras i bilaga till årsredovisningen.

Av nämndernas totala avvikelse på 47,9 miljoner kronor hänförs 9,0 miljoner till outnyttjade medel inom posten KS till förfogande samt 13,1 miljoner kronor till engångsintäkter för markförsäljning inom exploateringsverksamheten.

Kommunstyrelsen har en positiv avvikelse mot budgeten på 21,5 miljoner kronor. Avvikelsen förklaras till största delen av outnyttjade medel inom posten KS till förfogande (9,0 miljoner kronor) samt intäkter från markförsäljning inom plan- och exploateringsverksamheten (+16,3 miljoner kronor). Inom plan- och exploateringsverksamheten har även en kostnadsföring av upparbetade kostnader för exploateringsprojekt belastat resultatet (-2,9 miljoner kronor).

Inom kommunstyrelsen ses negativa avvikelser som hänförs till implementationen av kommunens nya dokument- och ärendehanteringssystem. Ökade kostnader för inhyrda konsulter har belastat flera enheter under rekrytering. Det har även varit extra bemanning för att kunna hantera implementeringen av budget- och prognosverktyget. Kostnaderna för Google-licenser har ökat mer än förväntat och även kostnader för nät drift och säker autentisering. Det har tillkommit flera nya applikationer som kopplats på mot säker inloggning, vilket innebär ökade kostnader.

Kommunens kostnader för Södertörns brandförsvärsförbund visar en positiv avvikelse mot årets budget beroende på att kommunen tagit höjd för en ny avgiftsmodell som kommer att tas i bruk först under år 2026. Positiv avvikelse hänförs även till ej utnyttjade medel för hälso- och friskvårdsaktiviteter.

Jämfört med föregående år har nettokostnaderna minskat med 6,3 miljoner kronor (-6,8%). Till stor del på grund av intäkterna från markförsäljningen.

Tekniska nämnden har en positiv avvikelse om 5,2 miljoner kronor mot årets budget. Avvikelsen består till en del av engångsintäkter från fastighetsförsäljning av Norrgärdet 6 (Sjöstugan) (3,5 miljoner kronor) och en engångsersättning från ett avslutat investeringsprojekt (en miljon kronor).

Inom nämnden har kostnaderna för el och förbrukningsmaterial varit lägre än förväntat. De lägre kostnaderna kan förklaras av att flera större fastigheter varit tomställda eller under ombyggnation under året. Lägre elkostnader hänger också samman med tidigare genomförda energisparåtgärder. Även kostnaderna för vinterunderhåll har varit lägre än beräknat på grund av en mildare vinter.

Nämnden har haft akuta underhållsåtgärder för kök, buller ventilation i förskolor samt fuktskador. En sanktionsavgift kopplad mot ett föreläggande om olovligt boende har belastat nämnden.

Jämfört mot föregående år har nämndens nettokostnader minskat med 9,1 miljoner kronor (6,2%).

Bygg- och miljönämnden har en positiv avvikelse om 1,4 miljoner kronor. Avvikelsen hänförs till intäkter avseende sanktionsavgifter, tillsyn och arbetsmarknadspolitiska åtgärder samt lägre personalkostnader på grund av vakanser.

Jämfört mot föregående år har nämndens nettokostnaderna minskat med 1,1 miljoner kronor (-17,1%). Förändringen mellan åren beror på de ökade engångsintäkter under året.

Kultur- och fritidsnämnden har redovisat en budget i balans. Inom nämnden finns positiva avvikelser inom verksamheten fritidsgård eftersom det funnits vakanser under delar av året. Negativa avvikelser återfinns inom övriga områden, nämnd, kultur- och fritidsverksamheten samt inom biblioteksverksamheten.

Jämfört med föregående år har nämndens nettokostnader ökat med en miljon kronor (5,7%).

Barn- och utbildningsnämnden har en positiv budgetavvikelse om 4,0 miljoner kronor. Inom nämnden återfinns verksamheter med både positiva och negativa avvikelser.

Kostnaden för *förskoleverksamheten* i kommunal och annan huvudmans regi är 4,8 miljoner kronor högre än budget. Förskolor i kommunal regi har högre kostnader än intäkter med 7,3 miljoner kronor. Det beror på att antalet barn i verksamheten blivit färre och att personalkapaciteten inte går att anpassa lika fort som efterfrågan på barnomsorg minskar. Åtgärder har vidtagits genom att fatta beslut om och verkställa avveckling av tre mindre förskolor, öppna en ny större förskola samt öppna en befintlig förskola på nytt.

Grundskoleverksamheten redovisar ett positivt resultat mot budget om 4,8 miljoner kronor. Det beror bland annat på att nämnden erhållit kompensation för att hantera lokalkostnadsbidrag till fristående utifrån kommunens genomsnittliga kostnader. Nämnden fattade beslut om att skolor som drivs av annan huvudman ska få kompensation för deras faktiska lokalkostnader som är lägre än kommunens genomsnittliga kostnader. Därutöver har nämnden haft medel i budget för att kunna hantera eventuella underskott i nämndens verksamheter. Volymerna i grundskolan har varit något för höga. Antalet barn och ungdomar har minskat jämfört med kommunens befolkningsprognos. Kommunens egna grundskolor redovisar en negativ avvikelse om -8,4 miljoner kronor. Detta är lägre än vad som befarades vid årets start då obalansen beräknades till 14 miljoner kronor.

Gymnasieverksamheten i kommunal och annan huvudmans regi redovisar en positiv avvikelse mot budget om 4,7 miljoner kronor. Kommunens egen gymnasieskola visar ett negativt resultat på 4,7 miljoner kronor. Det beror på ett minskat antal elever. Under året har beslut fattats att antagningen till Rönninge gymnasium upphör från höstterminen 2025. En konsekvens av beslutet för Rönninge

gymnasium är att intäkterna minskar och det är svårt att kompensera intäktsminskningen med minskade kostnader för lärare fullt ut.

Vid en jämförelse med föregående år har nettokostnaderna ökat med 23,9 miljoner (4,4%).

Kommunstyrelsens förvaltning kan se fortsatta utmaningar för nämnden i och med minskande antal barn i förskolan och svårigheter att få fulla klasser i grundskolan även inför år 2026. Ett fortsatt arbete med åtgärdsplaner kommer att vara viktigt även kommande år.

Socialnämnden redovisar en positiv avvikelse om 15,6 miljoner kronor. Inom nämnden återfinns verksamheter med både positiva och negativa avvikelser.

Det positiva ekonomiska resultatet beror främst på att budgeterade medel för en planerad omorganisation inte använts, då omorganisationen genomförs i januari 2026. Detta tillsammans med vakanta tjänster i avvaktan på rekrytering och utlånad personal samt att kostnader för konsulter i samband med uppgradering av verksamhetssystem (med anledning av den nya socialtjänstlagen) har kunnat finansieras genom statsbidrag står för en positiv avvikelse om 10,3 miljoner kronor.

Därutöver återfinns positiva avvikelser inom *verksamhetsområdet LSS* med 14,4 miljoner kronor. De största avvikelserna inom verksamhetsområdet återfinns inom personlig assistans (+4,6 miljoner kronor) som lagts ut på entreprenad och budgeterade medel för enhetschef samt administrativa resurser som inte har behövt tas i anspråk. korttidsvistelse och korttidsstillsyn (+1,7 miljoner kronor) där det förväntade behovet varit lägre än planerat.

boende LSS (+4,3 miljoner kronor) där externa placeringar har placerats om till den egna verksamheten, vilket ger en ökande nyttjandegrad och minskade kostnader.

daglig verksamhet (+1,3 miljoner kronor) där den positiva avvikelsen effektivisering av vakanta tjänster och en reviderad ersättningsmodell baserat på brukarens hel- eller deltidsnärvaro.

Kommunens kostnader för äldreomsorg har totalt en negativ avvikelse på -13,9 miljoner kronor. Här visar både ordinärt boende (-8,4 miljoner kronor) och särskilt boende (-4,9 miljoner kronor) negativa avvikelser för helåret.

Inom hemtjänsten finns en positiv avvikelse inom myndighetsutövningen (+2,6 miljoner kronor) som beror på att andelen utförda hemtjänststimmar är lägre än budgeterat. Inom den kommunala hemtjänsten (-11,2 miljoner kronor) har åtgärder beslutats för att säkerställa planeringen av brukarnas insatser enligt beslut samt att schemalägga personalens arbetstid efter brukarnas behov. Arbete görs också för att säkerställa korrekt tidsregistrering hos brukaren samt nyttja digitala lås och fortsatt arbete med "bom-tiden" hos brukarna. En ny organisation har inrättats för att stärka det nära ledarskapet, vilket kommer att möjliggöra tätare uppföljningar av insatserna, tidsregistrering, schemaoptimering samt uppföljning av effektiv arbetstid.

Inom särskilt boende visar myndighetsutövningen en positiv avvikelse (+3,9 miljoner kronor) som beror på de tomplatser som funnits i egen regi. Kommunens egna boenden visar en negativ avvikelse (-4,5 miljoner kronor). Under året har antalet platser anpassats efter faktiskt efterfrågan (en avdelning har plomberats tillfälligt), och därmed har antalet tomplatser minskat successivt under året. Arbete har också genomförts för att samlokalisera kommunens korttidsplatser till ett av boendena för att möjliggöra bättre omhändertagande av den gruppen. Inom särskilt boende finns även Hälso- och sjukvårdsenheten som visar en negativ avvikelse (-3,3 miljoner kronor) som beror på att enheten under en stor del av året bemannats med interimchef.

Antalet flyktingar är fortsatt lågt, men schablonintäkterna från Migrationsverket är högre än budgeterat och verksamheten har en positiv avvikelse (+2,7 miljoner kronor) för året.

Individ- och familjeomsorgen (+3,0 miljoner kronor) återfinns kostnader för insatser till barn- och ungdomar visar en negativ avvikelse (-4,6 miljoner kronor) som avser kostnader för placeringar på hem för vård och boende (HVB) samt hos Statens institutionsstyrelse (SIS), även ökade kostnader för extern öppenvård, kontaktpersoner och familjehemsvård har varit högre. Det är ett större behov av kvalificerad familjehemsvård och externa öppenvårdsinsatser i och med att behovet har blivit alltmer komplext hos de som behöver insatser. Den eskalerande trenden av barn- och unga som involveras i kriminella nätverk har medfört de höga kostnaderna för placeringar på institutioner. Här balanseras detta mot positiva avvikelser inom arbetsmarknad (1,8 miljoner) på grund av vakanser samt inom administrationen för individ- och familjeomsorg (+3,1 miljoner kronor) som avser vakanshållning av tjänster i avvaktan på en omorganisation som träder i kraft januari 2026.

Jämfört med föregående år har nettokostnaderna ökat med 5,9 miljoner kronor (1,7%).

Kommunstyrelsens förvaltning ser att vissa utmaningar inom nämnden avseende äldreomsorg och sannolikt även placeringskostnader kommer att bestå inför år 2026, vilket gör att tydliga åtgärdsplaner för verksamheter inom nämndens verksamhetsområden är fortsatt viktiga.

Revisorsnämnden redovisar ett mindre överskott om 40 tkr. Kostnaderna för revisionen har ökat till följd av nya regelverk som trädde i kraft 2024 och medfört ett mer omfattande revisionsarbete. Nettokostnaderna är cirka 10 procent högre än föregående år och verksamheten har bedrivits inom tilldelad budgetram.

Investeringsredovisning

Kommunen investerade 120,5 miljoner kronor under 2025, jämfört med 166,1 miljoner kronor föregående år. Årets investeringar avser färdigställda projekt om 74,9 miljoner kronor samt pågående projekt om 45,5 miljoner kronor. Skillnaden mellan budget och utfall uppgår till 120,4 miljoner kronor.

Nämnd	Belopp i mnkr	Årets investeringar		
		Utfall 2025	Budget 2025	Avvikelse
Kommunstyrelsen		-3,2	-13,9	10,6
Inkomster		-0,1	0,0	-0,1
Utgifter		-3,2	-13,9	10,7
Tekniska nämnden		-111,5	-217,3	105,9
Inkomster		4,1	18,5	-14,4
Utgifter		-115,5	-235,8	120,3
Varav: VA-verksamhet		-2,1	-4,6	2,5
Inkomster		0,9	1,0	-0,1
Utgifter		-3,0	-5,6	2,6
Kultur- och fritidsnämnden		-0,4	-0,4	0,0
Barn- och utbildningsnämnden		-2,8	-5,8	2,9
Socialnämnden		-1,5	-3,6	2,1
Finansförvaltning		-1,1	0,0	-1,1
Investeringsinkomster		4,0	18,5	-14,5
- Varav Interna inkomster		1,2	17,5	-16,4
Investeringsutgifter, brutto		-124,5	-259,4	134,9
- Finansiell leasing, maskiner och inventarier		-1,1	0,0	-1,1
- Materiella anläggningstillgångar		-122,2	-259,4	137,2
- Interna utgifter		-1,2	0,0	-1,2
Summa Investeringsutgifter, netto		-120,5	-240,9	120,4

Investeringsbudgeten för 2025 uppgår till totalt -240,9 miljoner kronor. Den består av ordinarie budget beslutad i november 2024 (-189,5 miljoner kronor) samt överföringar från 2024 beslutade i april 2025 (-51,5 miljoner kronor):

Belopp i miljoner kronor	Budget 2025
KF-beslutad investeringsbudget 2025 (KF november 2024)	-189,5
Investeringar exkl exploateringsinvesteringar	-189,2
Exploateringsinvesteringar VA	0,8
Exploateringsinvesteringar Gata	-1,1
KF-beslutade överföringar från 2024 (KF april 2025)	-51,5
Kommunstyrelsen	-1,4
Tekniska nämnden	-48,4
Barn- och utbildningsnämnden	-1,7
Summa investeringsbudget för 2025	-240,9

Tabellerna nedan visar nettoutgifter för färdigställda och pågående investeringar. Projekt med en budget eller ett utfall för 2025 som överstiger tre miljoner kronor specificeras.

Färdigställda investeringar

Belopp i mnkr	Årets investeringar			Nettoutgifter för investeringar sedan projektstart			Start år	Klart år
	Utfall 2025	Budget 2025	Avvik	Ack utfall t.o.m. 2025	Total budget	Avvik		
Kommunstyrelsen	-3,2	-12,1	8,9					
KS Medel till förfogande	-1,2	-10,5	9,4	-1,2	-10,5	9,4	2025	2025
Tekniska nämnden	-65,9	-96,7	30,8					
Fastighetsenhet								
Skogsängsgården, ombyggnad	-17,9	-25,7	7,9	-35,1	-43,0	7,9	2023	2025
Salems ishall, etappvis renovering	-13,7	-13,7	0,0	-15,3	-15,3	0,0	2024	2025
Fastighetsstrategi (pott)	0,0	-15,0	15,0	0,0	-15,0	15,0	2025	2025
Större fastighetsrenoveringar (pott)	-9,3	-9,6	0,3	-9,3	-9,6	0,3	2025	2025
Varav: Berga sporthall, takåtgärd	-3,3	-3,3	0,0	-3,3	-3,3	0,0	2025	2025
Energisparåtgärder	-5,0	-6,6	1,6	-5,0	-6,6	1,6	2025	2025
Rönninge gymnasium, papptak	-3,4	-3,3	-0,1	-3,4	-3,3	-0,1	2025	2025
Gata och VA								
Gatubeläggning (pott)	-5,5	-5,5	0,0	-5,5	-5,5	0,0	2025	2025
Övriga nämnder	-5,8	-8,9	3,1					
Summa Färdigställda investeringar	-74,9	-117,7	42,8					

Pågående investeringar

Vid utgången av 2025 uppgår kvarvarande investeringsbudget för pågående projekt till 77,7 miljoner kronor. Nämnderna föreslår att kvarvarande medel överförs till 2026 års investeringsbudget för att möjliggöra slutförandet av pågående investeringsprojekt.

Belopp i mnkr	Årets investeringar			Nettoutgifter för investeringar sedan projektstart			Start år	Klart år
	Utfall 2025	Budget 2025	Avvik	Ack utfall t.o.m. 2025	Total budget t.o.m. 2025	Avvik		
Kommunstyrelsen	0,0	-1,7	1,7					
Tekniska nämnden	-45,5	-120,7	75,1					
Fastighetsenhet								
Säby sim- och sporthall, renovering	-36,8	-83,2	46,3	-44,7	-91,0	46,3	2023	2027
Bergsgården, renovering	0,0	-15,0	15,0	0,0	-15,0	15,0	2026	2026
Gata och VA								
Spiralbron, renovering	-0,7	-5,0	4,3	-0,7	-5,0	4,3	2025	2026
Barn- och utbildningsnämnden	0,0	-0,9	0,9					
Summa Pågående investeringar	-45,5	-123,2	77,7					

För renoveringen av *Säby sim- och sporthall* har kommunen under året tilldelat entreprenör och tecknat avtal. Rivning har genomförts och så även projektering av bygghandlingar samt uppstart av produktionen. Projektet har blivit försenat och planerat färdigställande under år 2027.

Renovering av *Bergsgården* är en del av de medel som funnits avseende fastighetsstrategi (på 30 miljoner kronor år 2025) och har som eget projekt avdelats 15 miljoner av dessa medel. Beslutet fattades i december 2025 och genomförande kommer att ske under år 2026.

Renoveringen av *spiralbron* har påbörjats och då projektet inte är utförbart under vinterhalvåret kommer färdigställande att ske under våren 2026.

Upplysningar om drift- och investeringsredovisningens uppbyggnad

Se även *Redovisningsprinciper i drift- och investeringsredovisningen* i not 1.

Allmänt

Den ekonomiska styrningen sker bl.a. genom att fullmäktige i budget anvisar resurser till kommunstyrelsen och nämnderna för verksamhet och investeringar. Fullmäktiges budget utgör därmed en gräns för omfattningen av verksamheten och investeringarna.

Ekonomisk plan och budget beslutas av fullmäktige inför varje verksamhetsår. Nämnderna och kommunstyrelsen upprättar därefter specificerade detaljbudgetar för sina ansvarsområden för beslut i nämnderna.

Driftbudget

Fullmäktige tilldelar nämnderna nettoanslag för att bedriva de verksamheter som nämnderna ansvarar för. Det innebär att anslagen ska täcka de kostnader som återstår när intäkter i form av taxor, avgifter och bidrag inte täcker verksamhetens kostnader fullt ut. Nettoanslagen binds av fullmäktige på nämnds nivå. Omdisponering av anslag mellan nämnder samt tilläggsanslag kan beslutas av fullmäktige under året.

Nämnderna fördelar fullmäktiges nettoanslag i sin internbudget. Det sker brutto uppdelat på intäkter och kostnader samt på de delverksamheter och organisatoriska enheter som respektive nämnd bestämmer. Omdisponering av dessa anslag under året får ske genom nämndbeslut, så länge de ej påverkar fullmäktiges nettoanslag.

Ekonomi för den löpande verksamheten har en treårig planeringshorisont, där det första året utgör budgetåret och de därefter följande två åren utgör planeringsår.

Investeringsbudget

Fullmäktige tilldelar nämnderna anslag som binds på varje enskilt investeringsprojekt. Fullmäktige tilldelar också nämnderna ramanslag för vissa investeringstyper, t.ex. inventarier och pottar. Dessa ramar fördelar respektive nämnd i sin internbudget efter behov.

Investeringarna har en treårig planeringshorisont, där det första året utgör budgetåret och de två därefter följande åren utgör planeringsår. Den beslutade totala utgiften för investeringsprojekt, vars planerade genomförandetid omfattar flera år, fördelas på anslag för budgetåret och respektive planeringsår.

Positiva och negativa budgetavvikelser i ett pågående investeringsprojekt beslutas av fullmäktige att överföras till kommande års investeringsbudget, så länge projektet pågår. Ej förbrukade investeringsmedel som ingår i ramanslag överförs normalt inte som tilläggsanslag i nästa års budget.

VA-verksamhet

Den löpande VA-verksamheten finansieras med egna brukningsavgifter. VA-verksamhetens investeringar finansieras med VA-anslutningsavgifter. VA:s drift- och investeringsbudget regleras och beslutas av fullmäktige.

Bilagor

Avskrivningstider för komponenter på byggnader och tekniska anläggningar

Komponent	Avskrivningstid, år
Komponenter för byggnader:	
Grund och stomme	40-100, evig
Fasad, el, värme, sanitet (VS)	5-50
Fönster, ytterdörrar och ventilation	5-40
Köksinredning, inre ytskikt väggar och innertak	10-33
Hiss, inre golv och yttertak	10-40
Styr- och övervakningssystem för energiförbrukning	15
Komponenter för gator:	
Väggrund	50-100, evig
Toppbeläggning	5-33
Gatudränering	10-33
Gatubelysningsanläggningar	10-40
Broreparation och broanläggning	10-50
Planteringar och trädfällning	3-33
Lekställningar	5-15
VA-komponenter:	
VA-ledningar	33-70
VA-byggnader och byggkomponenter	10-50

Specifikation av justeringar i tabellen för driftredovisningen

Justeringarna avser dels avdrag för poster som ingår i nämndernas nettokostnader men inte i verksamhetens intäkter och kostnader enligt resultaträkningen, dels tillägg av centralt redovisade verksamhetsintäkter och verksamhetskostnader inom finansförvaltningen.

Belopp i mnkr	2025					2024		
	Bokslut Intäkter	Bokslut Kostnader	Bokslut Netto	Budget Netto	Budget- avvikelse	Bokslut Intäkter	Bokslut Kostnader	Bokslut Netto
Avdrag för poster som ingår i nämndernas nettokostnader men inte i verksamhetens intäkter och kostnader enligt resultaträkningen								
Interna poster	-433,1	433,1	0,0	33,6	-33,6	-463,1	457,9	-5,1
Internränta	0,0	37,7	37,7	24,9	12,8	0,0	30,0	30,0
Avskrivningar	0,0	82,4	82,4	61,9	20,5	0,0	71,8	71,8
Intern ersättning från finansförvaltningen (kapitaltjänstkostnader och utrangeringar)	-31,4	0,0	-31,4	0,0	-31,4	-16,3	0,0	-16,3
Finansiella poster samt generella statsbidrag	0,0	-2,5	-2,5	-1,8	-0,8	0,0	-3,6	-3,6
Tillägg av verksamhetsintäkter och verksamhetskostnader redovisade inom finansförvaltningen								
Personalkostnader (sociala avgifter, pensionsavsättningar, upplupna löner och semesterlöner)	0,0	8,5	8,5	4,9	3,6	0,0	-22,6	-22,6
Pensionsutbetalningar	0,0	-26,9	-26,9	-27,4	0,5	0,0	-24,5	-24,5
Övrigt (återföring av avsättning för återställande, teoretisk hyresjustering vid finansiell leasing, utrangeringar m.m.)	5,3	14,7	20,0	-17,4	37,4	6,9	23,7	30,6
Summa justeringar för poster som inte ingår i verksamhetens intäkter och kostnader enligt resultaträkningen	-459,2	547,0	87,7	78,7	9,1	-472,5	532,7	60,2

För mer information, se not 1 avsnitt *Redovisningsprinciper i driftredovisningen*.

Ekonomiska sammanställningar för VA-verksamhet

Resultaträkning, VA-verksamhet

Belopp i tkr	Not	Bokslut	Budget	Avvikelse	Bokslut	Avvikelse
		2025	2025	mot budget	2024	mot fg år
Verksamhetens intäkter	1	40 835	41 542	-707	33 761	7 075
Verksamhetens kostnader	2	-31 421	-33 162	1 741	-30 372	-1 048
Avskrivningar	3	-7 395	-7 500	105	-7 378	-17
Verksamhetens nettokostnader		2 020	880	1 140	-3 989	6 010
Finansiella intäkter		-96	100	-196	51	-146
Finansiella kostnader		-13	0	-13	0	-13
Resultat efter finansiella poster		1 912	980	932	-3 939	5 851
Årets resultat		1 912	980	932	-3 939	5 851

Rader med noll i värde har exkluderats.

Balansräkning, VA-verksamhet

Belopp i tkr	Not	Bokslut 2025	Bokslut 2024	Förändring
TILLGÅNGAR				
Anläggningstillgångar				
Immateriella anläggningstillgångar	4	631	641	-10
Materiella anläggningstillgångar				
Mark, byggnader och tekniska anläggningar	5	211 641	215 971	-4 330
Maskiner och inventarier	6	1 013	1 468	-455
Finansiella anläggningstillgångar	7	6 687	6 687	0
Summa anläggningstillgångar		219 972	224 767	-4 794
Omsättningstillgångar				
Kundfordringar		734	7 508	-6 773
Fordran på VA-kollektivet (tidigare års underuttag)	8	5 965	7 877	-1 912
Förutbetalda kostnader och upplupna intäkter	9	3 191	2 828	363
Summa omsättningstillgångar		9 891	18 213	-8 322
SUMMA TILLGÅNGAR		229 863	242 980	-13 117
AVSÄTTNINGAR OCH SKULDER				
Avsättningar för pensioner och liknande förpliktelser	10	-2 429	-2 312	-118
Långfristiga skulder				
Pågående VA-anslutningsavgifter		-237	-619	382
Förutbetalda VA-anslutningsavgifter		-85 103	-85 684	581
Övriga långfristiga skulder		-132 637	-147 406	14 770
Summa långfristiga skulder		-217 976	-233 709	15 733
Kortfristiga skulder				
Kommunens skuld till VA-kollektivet	11	0	0	0
Övriga kortfristiga skulder	12	-9 458	-6 959	-2 499
Summa kortfristiga skulder		-9 458	-6 959	-2 499
SUMMA AVSÄTTNINGAR OCH SKULDER		-229 863	-242 980	13 117

Noter till resultaträkning, VA-verksamhet

Belopp i tkr	Bokslut	Budget	Avvikelse	Bokslut	Avvikelse
	2025	2025	mot budget	2024	mot fg år
Not 1 Verksamhetens intäkter					
Brukningssavgifter	35 690	36 915	-1 225	29 398	6 292
Anläggnings-/anslutningsavgifter	1 851	1 941	-90	1 773	78
Interna VA-avgifter (kommunens fastigheter)	3 202	2 666	536	2 579	624
Reavinster på materiella anläggningstillgångar	76	0	76	0	76
Övriga verksamhetsintäkter	17	20	-3	11	5
Summa	40 835	41 542	-707	33 761	7 075

Förutbetalda anläggnings-/anslutningsavgifter periodiseras över den vägda genomsnittliga nyttjandeperioden för VA-anläggningen.

Not 2 Verksamhetens kostnader

Inköp av vatten	-5 239	-5 550	311	-5 215	-24
Inköp av material och varor	-642	-880	238	-619	-23
Köp av verksamhet (vattenrening mm)	-11 903	-12 509	606	-10 762	-1 141
Personalkostnader	-5 409	-5 422	13	-5 533	125
Hyror samt övriga fastighetskostnader	-1 150	-2 070	920	-1 324	174
Realisationsförluster och utrangeringar	-387	0	-387	0	-387
Övriga externa verksamhetskostnader	-1 537	-1 851	314	-1 899	363
Internränta	-4 186	-4 000	-186	-4 054	-131
Övriga från kommunen fördelade kostnader	-968	-880	-88	-966	-2
Summa	-31 421	-33 162	1 741	-30 372	-1 048

Personalkostnaderna fördelas till VA-verksamheten utifrån redovisad arbetstid i lönesystemet.

Hyseskostnader fördelas till VA-verksamheten utifrån nyttjad yta.

Internräntan för 2025 uppgår till 3,24 % (3,06 % år 2024) och motsvarar den genomsnittliga räntan på kommunens lån.

Från kommunen fördelade kostnader avser huvudsakligen kostnader för revision och overhead såsom finansförvaltning, ekonomikontor samt plan- och exploateringsenhet.

Not 3 Avskrivningar

Avskrivningar immateriella anläggningstillgångar	-10	0	-10	-46	37
Avskrivningar byggnader och anläggningar	-6 931	-7 500	569	-6 799	-132
Avskrivning maskiner och inventarier	-455	0	-455	-533	78
Nedskrivning/återföring byggnader och anläggningar	0	0	0	0	0
Summa	-7 395	-7 500	105	-7 378	-17

Anläggningstillgångar skrivs av linjärt över den förväntade nyttjandeperioden.

Följande nyttjandetider tillämpas

	Avskrivningstid, år
VA-ledningsrätter (Immateriella anläggningstillgångar)	70
Vatten- och avloppsledning	33-70
Byggnader och grundvattenbrunnar	10-33
Fordon, maskiner och övriga inventarier	3-25

Finansiella intäkter år 2025 (-96 tkr) avser huvudsakligen kreditering av räntefaktura till kund, där den ursprungliga fakturan avseende kommunens ränteintäkter ställdes ut under tidigare räkenskapsår.

Noter till balansräkning, VA-verksamhet

Belopp i tkr	Bokslut 2025	Bokslut 2024	Förändring
Not 4 Förvärvade immateriella anläggningstillgångar			
Ingående anskaffningsvärde	1 358	1 358	0
Inköp	0	0	0
Utrangeringar	-688	0	-688
Utgående anskaffningsvärde	670	1 358	-688
Ingående ackumulerade avskrivningar	-717	-671	-46
Årets avskrivningar	-10	-46	37
Utrangeringar	688	0	688
Utgående ackumulerade avskrivningar	-38	-717	679
Utgående redovisat värde	631	641	-10
Not 5 Mark, byggnader och tekniska anläggningar			
Ingående anskaffningsvärde	317 336	311 878	5 458
Inköp och överföringar	2 600	5 458	-2 857
Utrangeringar	0	0	0
Utgående anskaffningsvärde	319 936	317 336	2 600
- Varav pågående investeringar	0	387	-387
Ingående ackumulerade avskrivningar	-101 365	-94 566	-6 799
Årets avskrivningar	-6 931	-6 799	-132
Utrangeringar	0	0	0
Utgående ackumulerade avskrivningar	-108 295	-101 365	-6 931
Utgående redovisat värde	211 641	215 971	-4 330
Not 6 Maskiner och inventarier			
Ingående anskaffningsvärde	4 739	4 086	653
Inköp och överföringar	0	653	-653
Försäljningar och utrangeringar	-418	0	-418
Utgående anskaffningsvärde	4 320	4 739	-418
Ingående ackumulerade avskrivningar	-3 271	-2 646	-624
Årets avskrivningar	-455	-533	78
Försäljningar och utrangeringar	418	0	418
Överföringar	0	-91	92
Utgående ackumulerade avskrivningar	-3 307	-3 271	-36
Utgående redovisat värde	1 013	1 468	-455
Därav finansiell leasing	358	459	-101

Belopp i tkr	Bokslut 2025	Bokslut 2024	Förändring
Not 7 Finansiella anläggningstillgångar			
Aktier och andelar SYVAB	6 687	6 687	0
Not 8 Fordran på VA-kollektivet (tidigare års underuttag)			
Ingående fordran	7 877	3 938	3 939
Årets förändring av fordran	-1 912	3 939	-5 851
Årets förändring av skuld till kollektivet (not 10)	0	0	0
Utgående fordran hos VA-kollektivet	5 965	7 877	-1 912
- Varav underuttag 2023	3 938	3 938	0
- Varav underuttag 2024	3 939	3 939	0
- Varav överuttag 2025	-1 912	0	-1 912
Not 9 Förutbetalda kostnader och upplupna intäkter			
Förutbetald kostnad SYVAB	3 034	2 681	354
Övriga förutbetalda kostnader	157	148	9
Summa	3 191	2 828	363
Not 10 Avsättningar för pensioner och liknande förpliktelser			
Ingående avsättning till pensioner inkl löneskatt	-2 312	-1 824	-488
Nyintjänad pension	-53	-269	216
Årets utbetalningar	43	38	5
Ränte- och basbeloppsuppräkring	-67	-146	79
Övrig post	-17	-16	-2
Förändring av löneskatt	-23	-95	72
Kommunens utgående skuld till VA-kollektivet	-2 429	-2 312	-118
Not 11 Kommunens skuld till VA-kollektivet			
Ingående skuld	0	0	0
Årets förändring av skuld	0	0	0
Kommunens utgående skuld till VA-kollektivet	0	0	0
Not 12 Övriga kortfristiga skulder			
Leverantörsskulder	-8 640	-6 042	-2 599
Semesterlöneskuld	-233	-239	7
Arbetsgivaravgifter	-96	-99	3
Upplupna löner	-59	-60	2
Övriga upplupna kostnader och förutbetalda intäkter	-430	-518	88
Summa	-9 458	-6 959	-2 499

Exploateringsredovisning

Belopp i mnkr		2025			Ackumulerat sedan projektstart		
		Utfall	Budget	Avvikelse	Ack utfall t.o.m. 2025	Beslutad total ram	Avvikelse
Exploateringsområde	Summa	-0,1	7,2	-7,3	-198,1	-58,1	-140,0
	Inkomster	4,3	14,2	-9,9	139,0		139,0
	Utgifter	-4,4	-7,0	2,5	-337,1		-337,1
Rönninge Centrum	Summa	0,0	0,0	0,0	-23,9	-24,3	0,4
	Inkomster	0,0	0,0	0,0	33,5		33,5
	Utgifter	0,0	0,0	0,0	-57,4		-57,4
Solliden	Summa	0,9	2,9	-2,0	-32,3	-32,7	0,4
	Inkomster	1,0	2,9	-1,9	19,7		19,7
	Utgifter	-0,1	0,0	-0,1	-51,9		-51,9
Heliodal	Summa	1,2	6,8	-5,6	-36,0	-34,7	-1,4
	Inkomster	1,2	6,8	-5,6	30,1		30,1
	Utgifter	0,0	0,0	0,0	-66,1		-66,1
Karlskronaviken	Summa	0,9	2,6	-1,7	-49,1	-52,2	3,1
	Inkomster	1,8	2,6	-0,8	48,3		48,3
	Utgifter	-0,9	0,0	-0,9	-97,5		-97,5
Södra Ekdalen	Summa	-0,1	-1,4	1,3	-1,4	-6,6	5,2
	Inkomster	0,2	0,3	-0,1	3,4		3,4
	Utgifter	-0,4	-1,8	1,4	-4,8		-4,8
Rönninge Kungsgård	Summa	-0,7	-0,9	0,1	-5,7	-57,1	51,4
	Inkomster	0,2	0,3	-0,1	1,3		1,3
	Utgifter	-0,9	-1,2	0,3	-7,0		-7,0
Södra Hallsta	Summa	-0,4	-0,2	-0,2	-23,8	24,7	-48,5
	Inkomster	0,0	0,0	0,0	1,6		1,6
	Utgifter	-0,4	-0,2	-0,2	-25,4		-25,4
Salems stadskärna	Summa	-1,8	-2,6	0,8	-25,8	125,0	-150,8
	Inkomster	0,0	1,3	-1,3	1,1		1,1
	Utgifter	-1,8	-3,9	2,0	-26,9		-26,9

Exploateringsredovisningen omfattar:

- kostnader och intäkter för förstudier och planering.
- Investeringsutgifter och -inkomster för projektering samt anläggning av kommunala VA-ledningar och gator.
- Utgifter och inkomster kopplade till tomter för försäljning. Utgifterna inkluderar mark, andel av projektering samt direkta kostnader för åtgärder på tomtmarken.
- Övriga exploateringskostnader och -ersättningar.