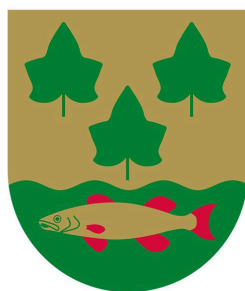




REGLER OCH TILLÄMPNINGSFÖRESKRIFTER

FÖR FÖRSKOLA, FRITIDSHEM OCH PEDAGOGISK OMSORG I SALEMS KOMMUN

Barn- och utbildningsförvaltningen



Salems
kommun

Antagen i Barn- och utbildningsnämnden 2015-03-24. Senast reviderad 2023-10-11.



INNEHÅLLSFÖRTECKNING

1 KOMMUNENS SKYLDIGHET

[1:1 Förskola](#)

[1:2 Fritidshem](#)

[1:3 Pedagogisk omsorg](#)

[1:4 Öppen förskola](#)

[1:5 Öppen fritidsverksamhet](#)

[1:6 Omsorg under tid då förskola eller fritidshem inte erbjuds](#)

2. ANSÖKAN

[2:1 Ansökan om plats i förskola, fritidshem eller pedagogisk omsorg i Salems kommun](#)

[2:2 Ansökan om plats i förskola eller pedagogisk omsorg i annan kommun](#)

[2:3 Ansökan om fritidshem i annan kommun](#)

[2:4 Ansökan om två platser](#)

3. ERBJUDANDE OM PLATS ELLER UTBILDNING

[3:1 Plats i förskola](#)

[3:2 Plats i fritidshem](#)

[3:3 Plats i pedagogisk omsorg](#)

[3:4 Besked om plats i förskola eller pedagogisk omsorg](#)

[3:5 Besked om plats i fritidshem](#)

[3:6 Byte av plats i förskola eller pedagogisk omsorg](#)

[3:7 Inskolning i förskola](#)

[3:8 Inskolning i pedagogisk omsorg](#)

[3:9 Inskolning i fritidshem](#)

[3:10 Inloggning](#)

4 VISTELSETID I FÖRSKOLA, PEDAGOGISK OMSORG ELLER FRITIDSHEM

[4:1 Vårdnadshavare som arbetar eller studerar](#)

[4.1.1 Intyg från arbetsgivare för förvärvsarbetande förälder](#)

[4.1.2 Intyg över studier](#)

[4:2 Föräldraledighet i förskola eller pedagogisk omsorg](#)

[4:3 Föräldraledighet i fritidshem](#)

[4:4 Arbetsökande i förskola eller pedagogisk omsorg](#)

[4:5 Arbetsökande i fritidshem](#)

[4:6 Permitterad förälder med barn i förskola eller pedagogisk omsorg](#)

[4:7 Permitterad förälder med barn i fritidshem](#)

[4:8 Förälder till barn i förskola och pedagogisk omsorg med oregelbunden arbetstid](#)

[4:9 Utökad tid i förskola, pedagogisk omsorg och fritidshem](#)



[4:10 Kostnadsfri förskola - tidigare allmän förskola](#)

[4:11 Vårdnadshavares sjukskrivning](#)

[4:12 Arbete eller studier under föräldraledighet](#)

[4:13 Förändrad vistelsetid](#)

[4:14 Vistelsetid i förskola eller pedagogisk omsorg under lov](#)

[4:15 Utökad vistelsetid i fritidshem under lov](#)

[4:16 Omsorg på obekväm arbetstid](#)

[4:17 Öppettider](#)

5 UPPSÄGNING

[5:1 Uppsägning av plats i förskola, fritidshem eller pedagogisk omsorg](#)

[5:2 Övergång från förskola till fritidshem](#)

[5:3 Flytt till annan kommun](#)

[5:4 Rätt till uppehåll i placeringen](#)

[5:5 Outnyttjad plats](#)

[5:6 Uppskjuten inskolning](#)

6 AVGIFTER

[6:1 Avgiftsgrundande inkomst](#)

[6:2 Avgift vid delad faktura](#)

[6:3 Avgift vid växelvis boende och olika behov av omsorg](#)

[6:4 Taxa](#)

[6:5 Obetald avgift](#)

7 ÖVRIGT

[7:1 Planeringsdagar](#)



1 KOMMUNENS SKYLDIGHET

1:1 Förskola

Barn som är bosatta i Sverige och som inte börjat i förskoleklass eller i någon utbildning för fullgörande av skolplikt ska erbjudas kostnadsfri förskola under minst 525 timmar om året från och med höstterminen det år barnet fyller tre år. Förskola ska även erbjudas barn från ett års ålder i den omfattning det behövs med hänsyn till vårdnadshavares förvärvsarbete eller studier. Vidare skall barn från och med ett års ålder till vårdnadshavare som är arbetsökande eller föräldralediga, enligt föräldraledighetslagen för vård av annat barn, erbjudas förskola under minst tre timmar per dag eller 15 timmar i veckan.

Barn som av fysiska, psykiska eller andra skäl behöver särskilt stöd i sin utveckling ska också erbjudas förskola. Beslut om sådan plats fattas av centrala elevhälsan i enlighet med skollagen 8 kap 7 §.

När vårdnadshavare har anmält önskemål om förskola med offentlig huvudman ska kommunen erbjuda plats inom fyra månader.

1:2 Fritidshem

Varje kommun ska erbjuda plats i fritidshem för elever i kommunens förskoleklass, grundskola och grundsärskola. Hemkommunen ska erbjuda plats i fritidshem för elever i fristående skola i de fall huvudmannen inte erbjuder sådan utbildning. Plats i fritidshem ska erbjudas så snart det framkommit att eleven har ett sådant behov. En elev ska erbjudas plats i fritidshem i den omfattning som behövs med hänsyn till vårdnadshavares förvärvsarbete eller studier. Fritidshem ska erbjudas till och med vårterminen det år eleven fyller 13 år.

Elever som av fysiska, psykiska eller andra skäl behöver särskilt stöd ska också erbjudas plats i fritidshem. Beslut om sådan plats fattas av centrala elevhälsan i enlighet med skollagen 14 kap 6-7 §§.

Fritidshem behöver inte erbjudas under kvällar, nätter, veckoslut eller i samband med större helger.



1:3 Pedagogisk omsorg

En kommun ska sträva efter att i stället för förskola eller fritidshem erbjuda pedagogisk omsorg för barn i åldern 1 - 13 år om barnets vårdnadshavare önskar det. Pedagogisk omsorg kan bedrivas i form av familjedaghem, flerfamiljslösning m.m.

Pedagogisk omsorg är ingen skolform och styrs inte av en läroplan. Det finns inte heller krav på att det ska finnas högskoleutbildade förskollärare i verksamheten. Verksamheten ska utformas så att den förbereder barnen för fortsatt lärande. Förskolans läroplan bör vara ett vägledande dokument i verksamheten, men det är inget krav.

1:4 Öppen förskola

En kommun får anordna öppen förskola som komplement till förskola och pedagogisk omsorg. Den öppna förskolan ska erbjuda barn en pedagogisk verksamhet i samarbete med de till barnen medföljande vuxna samtidigt som de vuxna ges möjlighet till social gemenskap.

1:5 Öppen fritidsverksamhet

Enligt skollagens 14 kap. 7 § får en huvudman under vissa förutsättningar erbjuda öppen fritidsverksamhet i stället för fritidshem.

1:6 Omsorg under tid då förskola eller fritidshem inte erbjuds

Kommunen ska sträva efter att erbjuda omsorg för barn under tid då förskola eller fritidshem inte erbjuds. Det vill säga utanför ramtiden som är vardagar kl. 6.30–18.30.



2. ANSÖKAN

2:1 Ansökan om plats i förskola, fritidshem eller pedagogisk omsorg i Salems kommun

Ansökan om plats görs med bank-id på kommunens webbsida och anmälan görs senast fyra månader innan önskat placeringsdatum. Om man inte är folkbokförd i Salems kommun gäller inte den så kallade garantitiden dvs att kommunen måste erbjuda plats inom fyra månader. Garantitiden gäller däremot om man har för avsikt att flytta till kommunen, detta ska då styrkas med kopia av köpe- eller hyreskontrakt.

Via kommunens hemsida kan du också logga in med bank-id på Edlevo för att ändra inkomstuppgifter, vistelsetid och kontaktuppgifter.

Platserbudande skickas via e-post och du har då 10 dagar på dig att svara.

Har ditt barn en placering i en kommunal skola så har barnet också rätt till fritidsplats. Här gäller inte garantitiden fyra månader utan en plats på fritids finns från första skoldagen om så önskas.

Om du eller ditt barn har adresskydd eller annat skydd via Skatteverket så kontakta handläggaren på Salems kommun för att ansöka om plats.

2:2 Ansökan om plats i förskola eller pedagogisk omsorg i annan kommun

Ett barn har rätt att bli mottaget i förskola/pedagogisk omsorg med offentlig huvudman i en annan kommun än hemkommunen, om barnet med hänsyn till sina personliga förhållanden har särskilda skäl att få gå i den kommunens förskola. Innan kommunen fattar beslut om att ta emot ett sådant barn ska den inhämta yttrande från barnets hemkommun. Skäl till mottagande kan till exempel vara boende nära kommungränsen, arbete i kommunen eller planerad flytt till kommunen.

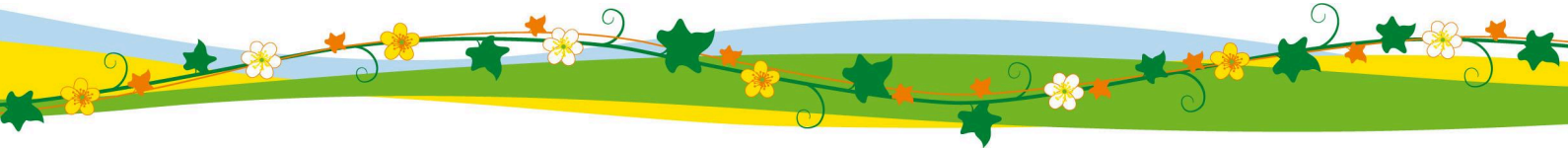
Du som bor i Salem och vill ansöka om förskoleplats i annan kommun

Du som bor i Salem och vill ansöka om förskoleplats i annan kommun, ska vända dig till berörd kommun för information om hur ansökan ska ske.

Du som bor i en annan kommun och vill ansöka om förskoleplats i Salem

Du som bor i en annan kommun och vill ansöka om förskoleplats i Salem ska göra detta via kommunens hemsida. Det gäller även dig som planerar att flytta till Salems kommun. Ansökan ska då kompletteras med köpe -eller hyreskontrakt. Kopia av kontrakt skickas till handläggare på barn- och utbildningskontoret. I ansökan anges planerat inflyttningsdatum samt ny adress.

För barn folkbokförda i annan kommun erbjuds placering i mån av plats.



2:3 Ansökan om fritidshem i annan kommun

Enligt skollagen och Salems kommuns tillämpningsföreskrifter för val av skola kan du som vårdnadshavare välja skola för ditt barn. Fritidshem erbjuds oftast på den valda skolan. Om så inte är fallet kan ansökan om fritidshem göras till hemkommunen.

2:4 Ansökan om två platser

Vårdnadshavare har vid delat boende för barnet rätt att ansöka om två placeringar i antingen förskola eller pedagogisk omsorg. Detta gäller både i och utanför Salems kommun. Två platser kan även erhållas om vårdnadshavare har valt pedagogisk omsorg men även önskar kostnadsfri förskola från augusti det år barnet fyller tre år. Kontakt tas i dessa fall med handläggare inom barn- och utbildningsförvaltningen.



3. ERBJUDANDE OM PLATS ELLER UTBILDNING

3:1 Plats i förskola

I kommunen bedrivs förskola i kommunal och fristående regi. Plats erbjuds utifrån vårdnadshavares ansökan i mån av plats. Om antalet ansökningar överskrider antalet platser på den sökta förskolan tillämpas följande turordning vid erbjudande av plats:

1. Barn i behov av särskilt stöd erbjuds plats enligt skollagen 8 kap 7 § och 14 §.
2. Syskonförtur. Plats erbjuds barn som har syskon på den sökta förskolan
3. Byte av eller till förskola
4. Barn i behov av omsorg på obekvämtid (till förskolan Galaxen)

Du som vårdnadshavare ansöker om omsorg i förskola senast fyra månader innan önskat startdatum. Om två barn har samma ansökningsdatum och söker samma förskola har det äldre barnet företräde framför det yngre.


3:2 Plats i fritidshem

Plats i fritidshem erbjuds alla elever vid skolplacering i grundskola. Erbjudandet gäller för elever från förskoleklass till och med vårterminen eleverna fyller 13 år.

3:3 Plats i pedagogisk omsorg

I kommunen bedrivs pedagogisk omsorg i form av familjedaghem i kommunal eller fristående regi. Kommunal pedagogisk omsorg bedrivs i samverkan med förskolan Galaxen.

Vid val av plats i pedagogisk omsorg är det viktigt att vara medveten om skillnaden mellan denna form av omsorg jämfört med förskola och fritidshem. I pedagogisk omsorg finns inga krav på högskoleutbildad personal. En annan viktig skillnad är öppethållandet. För pedagogisk omsorg gäller att i möjligaste mån anpassa öppettider till föräldrarnas behov. I praktiken kan det innebära att föräldrarna vid något tillfälle kan bli tvungna att själva ordna omsorg för sina barn. Varje pedagogisk omsorgsverksamhet ska dock ha en plan för hur verksamheten ska kunna bedrivas vid ordinarie personals frånvaro t.ex. på grund av sjukdom eller semester. Fristående pedagogisk omsorg omfattas inte av kostnadsfri förskola vilket innebär att det inte sker någon reducering av avgiften för barn från tre år. Plats erbjuds utifrån vårdnadshavares ansökan i mån av plats. Om antalet ansökningar överskrider antalet platser i det sökta familjedaghemmet tillämpas följande turordning vid erbjudande av plats:

- 
1. Syskonförtur. Plats erbjuds barn som har syskon i det sökta familjedaghemmet
 2. Byte av pedagogisk omsorg eller till förskola

Du som vårdnadshavare ansöker om plats i pedagogisk omsorg senast fyra månader innan önskat startdatum. Om två barn har samma ansökningsdatum och söker samma pedagogiska omsorg har det äldre barnet företräde framför det yngre.

3:4 Besked om plats i förskola eller pedagogisk omsorg

Erbjudande om plats skickas via e-post ut så snart som möjligt dock senast 3 veckor innan startdatum. Du har 10 dagar på dig att svara på erbjudandet och hur du svarar framgår av e-postmeddelandet. När du har accepterat erbjudandet måste du logga in i Edlevo med bank-id och ange hushållets inkomst och barnets behov av vistelsetid. Om du inte svarar alls förlorar du platsen och barnet tas bort från kön.

3:5 Besked om plats i fritidshem

Erbjudande om plats skickas med e-post så snart som möjligt innan startdatum. Du har 10 dagar på dig att svara på erbjudandet och hur du svarar framgår av e-post meddelandet. När du har accepterat erbjudandet måste du logga in i Edlevo med bank-id och ange hushållets inkomst och barnets behov av vistelsetid. Om du inte svarar alls förlorar du platsen och barnet tas bort från kön. Vid eventuella frågor ta kontakt med den aktuella skolan.

3:6 Byte av plats i förskola eller pedagogisk omsorg

Ansökan om byte av förskoleplats eller pedagogisk omsorg gör du via kommunens [webbsida](http://www.salem.se) (www.salem.se, Förskola & skola). Ange "Återanmälan" som "Typ av ansökan". En plats ska inte sägas upp om byte sker inom kommunal förskola eller pedagogisk omsorg, men ska sägas upp om byte görs från eller till fristående verksamhet. Uppsägningstiden är två månader.

3:7 Inskolning i förskola

I kommunala förskolor tillämpas föräldraaktiv inskolning. Under inskolningen medverkar du som vårdnadshavare aktivt i verksamheten. Du/ni kan räkna med att vara tillgängliga under 10 dagar, även om du/ni inte alltid behöver vara på förskolan. Inskolningens längd beslutas tillsammans med er vårdnadshavare utifrån barnets behov. Även efter ett längre uppehåll i vistelsen kan inskolning behövas. De fristående förskolorna har egna former för inskolning.



3:8 Inskolning i pedagogisk omsorg

Inskolning i pedagogisk omsorg görs i överenskommelse med ansvarig pedagog.

3:9 Inskolning i fritidshem

Inskolning i fritidshem görs i samverkan med fritidshemmet utifrån elevens situation och behov.

3:10 Inloggning

För att ansöka om plats till förskola eller pedagogisk omsorg i Salems kommun loggar du/ni in på Edlevo med bank-id. Detta gäller även om du/ni ska säga upp en plats eller ändra era inkomstuppgifter. Den som inte har bank-id är välkommen att kontakta barn- och utbildningsförvaltningen för manuell hantering av ansökan eller uppsägning av plats.



4 VISTELSETID I FÖRSKOLA, PEDAGOGISK OMSORG ELLER FRITIDSHEM

4:1 Vårdnadshavare som arbetar eller studerar

Vistelsetid erbjuds i den omfattning som krävs för vårdnadshavares förvärvsarbete eller studier inkluderat restid. Schema för lämnings- och hämtningstider läggs in i [Schoolsoft](#), länk finns på kommunens hemsida, inloggning får du vid placering i kommunal förskola/pedagogisk omsorg. Går ditt barn på en fristående förskola/pedagogisk omsorg vänder du dig direkt till dem för att lämna schema. Schemat ligger till grund för uträkning av din barnomsorgsavgift.

Om någon annan än vårdnadshavaren hämtar barnet/barnen ska detta meddelas av vårdnadshavare till ansvarig personal i förväg. Om ett minderårigt syskon ska hämta barnet på förskolan eller eleven på fritidshemmet, behövs ett [skriftligt medgivande](#) (blankett finns även på [salem.se](#)) från vårdnadshavaren/vårdnadshavarna. Det minderåriga syskonet måste vara minst 12 år gammal.

4.1.1 Intyg från arbetsgivare för förvärvsarbetande förälder

För att kunna planera verksamheten kräver Salems kommun in intyg från arbetsgivare. För arbete ska arbetsgivarintyg med uppgift om arbetstid lämnas. Använd blanketten [Syssetsättningsuppgift från arbetsgivare](#) som hämtas från kommunens hemsida ([www.salem.se](#), Blanketter, Förskola & skola). Blanketten lämnas till förskola/pedagogisk omsorg/fritidshemmet. Egna företagare ska bifoga kopia på registreringsbevis och F-skattsedel. Vid skiftarbete ska separat schema med arbetstider lämnas. Intygen ska lämnas senast två veckor efter att barnet börjat eller vid förändring till den förskola, pedagogisk omsorg och/eller fritidshem där du har ditt barn. Om inget arbetsgivarintyg med arbetstider lämnas in beräknas vistelsetiden till 15 timmar/vecka.

4.1.2 Intyg över studier

För att kunna organisera verksamheten kräver Salems kommun in antagningsbesked rörande studier. Registreringsbevis och intyg från studiesamordnaren ska lämnas in senast två veckor efter att barnet börjat eller vid förändring till den förskola, pedagogisk omsorg eller fritidshem där du har ditt barn. Schema över studier, med uppgifter och lämnings- och hämtningstider, lämnas in via blanketten [Syssetsättningsuppgift](#) eller läggs in i Schoolsoft. Länk till Schoolsoft finns på kommunens hemsida, inloggning får du vid placering i kommunal förskola/pedagogisk omsorg. Om inget studieintyg med studietider lämnas in beräknas vistelsetiden till 15 timmar/vecka.



4:2 Föräldraledighet i förskola eller pedagogisk omsorg

Föräldraledighet före syskons födelse jämställs med sjukskrivning och barnet får vistas enligt ordinarie schema på förskola/pedagogisk omsorg. Efter syskonets födelse får barnet behålla sin plats med ordinarie schema under 30 dagar. Därefter har barnet, enligt Skollagen, rätt till 15 timmar per vecka. I Salems kommun kan du som föräldraledig vårdnadshavare dessutom välja utökad tid för ditt/dina äldre barn på förskola/pedagogisk omsorg enligt följande alternativ:

- 15 timmar per vecka under hela året (52 v) = hel barnomsorgsavgift, 1-3 år
- 15 timmar per vecka under hela året (52 v) = halv avgift, 3-5 år
- 30 timmar per vecka under skolveckorna (40 v) + 15 timmar under skolloven = hel barnomsorgsavgift

Inom kommunal förskola förläggs vistelsetiden vid föräldraledighet enligt följande:

- 15 timmar per vecka = tisdag-torsdag klockan 9-14
- 30 timmar per vecka = måndag-fredag klockan 8-14

Byte mellan 15 timmar/vecka och 30 timmar/vecka sker vid terminsstart (augusti och/eller januari) och i samråd med förskolans rektor. Byte kan ske under terminen efter särskild prövning av rektorn. Blankett för [val/byte vistelsetid](#) finns att hämta på [salem.se](#). Blanketten lämnas till förskolan.

Fristående förskolor och pedagogisk omsorg beslutar själva hur de 15 eller 30 timmarna ska förläggas.

4:3 Föräldraledighet i fritidshem

För vårdnadshavare till elever som har plats i fritidshem upphör platsen 30 dagar efter syskons födelse. Efter föräldraledigheten ta kontakt med skolan och gör en ny ansökan via webben.

I Salems kommun kan du som föräldraledig vårdnadshavare till barn i skolår F-3 erbjudas tid i fritidshem för ditt/dina barn enligt följande:

- från skoldagens slut till kl. 15.00 samt under skollov 30 timmar/vecka, kl. 9.00 - 15.00

Avgift debiteras enligt gällande maxtaxaregler, se punkt 6:4.

Blankett för Fritidsplats - föräldraledig/arbetssökande finns att hämta på [salem.se](#).

Blanketten lämnas till skolan.



4:4 Arbetssökande i förskola eller pedagogisk omsorg

När du som vårdnadshavare blir arbetssökande får barnet behålla sin ordinarie vistelsetid till närmast kommande månadsskifte. Därefter har barnet, enligt Skollagen, rätt till omsorg 15 timmar per vecka. I Salems kommun kan du som arbetssökande vårdnadshavare dessutom välja utökad tid för ditt/dina barn på förskola/pedagogisk omsorg enligt:

- 30 timmar per vecka under hela året (52 v) = hel barnomsorgsavgift

Inom kommunal förskola förläggs vistelsetiden för arbetssökande vårdnadshavare enligt följande:

- 15 timmar per vecka = tisdag-torsdag klockan 9-14
- 30 timmar per vecka = måndag-fredag klockan 8-14

Omfördelning av tiden kan göras när det behövs för anställningsintervju eller besök på Arbetsförmedlingen efter överenskommelse med berörd enhet och/eller rektor. Byte mellan 15 timmar/vecka och 30 timmar/vecka sker vid terminsstart (augusti och/eller januari) och i samråd med förskolans rektor. Byte kan ske under terminen efter särskild prövning av rektor. Blankett för [val/byte vistelsetid](#) finns att hämta på [salem.se](#). Blanketten lämnas till förskolan.

Fristående förskolor och pedagogisk omsorg beslutar själva hur de 15 eller 30 timmarna ska förläggas.

4:5 Arbetssökande i fritidshem

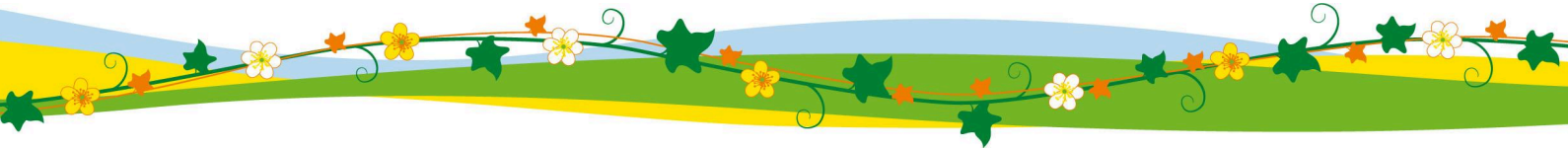
I Salems kommun kan du som arbetssökande vårdnadshavare till elever i årskurs F-3 välja tid för ditt/dina barn på fritids enligt följande:

- från skoldagens slut till kl. 15.00
- under skollov 30 timmar/vecka, kl. 9.00 - 15.00

Avgift debiteras enligt gällande maxtaxaregler, se punkt 6:4.

För arbetssökande vårdnadshavare till elever i årskurs 4-5 som har plats i fritidshem upphör platsen vid närmast kommande månadsskifte. Vid påbörjat arbete eller studier ta kontakt med skolan och gör en ny ansökan via webben.

Blankett för Fritidsplats - föräldraledig/arbetssökande finns att hämta på [salem.se](#). Blanketten lämnas till skolan.



4:6 Permitterad förälder med barn i förskola eller pedagogisk omsorg

För en permitterad vårdnadshavare gäller samma regler avseende vistelsetid som en arbetssökande vårdnadshavare. Reglerna innebär att permitterade vårdnadshavare med barn i förskola får välja mellan 15 timmar eller 30 timmar i veckan. För 30 timmar per vecka debiteras en hel barnomsorgsavgift. Det räcker med att en av barnets vårdnadshavare är permitterad för att regeln ska gälla.

Inom kommunal förskola ska vistelsetiderna förläggas enligt följande:

- 15 timmar per vecka = tisdag-torsdag klockan 9-14
- 30 timmar per vecka = måndag-fredag klockan 8-14

Om vårdnadshavaren är deltidspmitterad får de valda timmarna förläggas så att de täcker arbetstid och restid för deltidarbetet, upp till 15 eller 30 timmar. Resterande timmar förläggs enligt tiderna ovan, i samråd med förskolans rektor.

Fristående förskolor och pedagogisk omsorg beslutar själva hur de 15 eller 30 timmarna ska förläggas.

För att välja mellan 15 och 30 timmar, använd blanketten för [val/byte vistelsetid](#) som finns att hämta på salem.se. Blanketten lämnas till förskolan.

4:7 Permitterad förälder med barn i fritidshem

För en permitterad vårdnadshavare gäller samma regler avseende vistelsetid som en arbetssökande vårdnadshavare. I fritidshem innebär reglerna att permitterade vårdnadshavare med barn ges följande vistelsetider:


- från skoldagens slut till kl. 15.00
- under skollov 30 timmar/vecka, kl. 9.00 - 15.00

Det räcker med att en av barnets vårdnadshavare är permitterad för att regeln ska gälla.

4:8 Förälder till barn i förskola och pedagogisk omsorg med oregelbunden arbetstid

För jour- och timanställda med oregelbunden arbetstid eller skiftarbete, ska du som vårdnadshavare kontinuerligt lägga in ett aktuellt veckoschema i Schoolsoft. För vårdnadshavare till barn placerade i fristående verksamheter ska ditt veckoschema lämnas direkt till verksamheten.

Platsen får nyttjas under sovtid före eller efter skiftarbetspass så att dygnsvila



tillgodoses. Vid skiftledighet överstigande 3 sammanhängande vardagar får max 5 vistelsetimmar/dag dock max 15 vistelsetimmar/vecka läggas ut. Dessa tider ska läggas ut i samråd med berörd enhet och/eller chef. Vid placering i fristående förskola och pedagogisk omsorg kan andra regler gälla.

4:9 Utökad tid i förskola, pedagogisk omsorg och fritidshem

Barn eller elever som behöver särskilt stöd för sin utveckling eller har ett annat behov inom familjen i övrigt kan beviljas utökad tid i förskola, pedagogisk omsorg eller fritidshem. Rätt till utökad tid prövas enligt 8 kap 5 § eller 7 § och 14 kap 6 eller 7 § i skollagen av huvudmannen för verksamheten. För kommunala enheter inom kommunen görs prövningen av barn- och utbildningsförvaltningen efter yttrande från förskolan eller skolan. Blankett för [ansökan om utökad tid](#) finns att hämta på salem.se.

Om man beviljas utökad tid i förskola eller pedagogisk omsorg så debiteras man full avgift för timmar över 15 timmar/vecka.

4:10 Kostnadsfri förskola - tidigare allmän förskola

Från augusti det år ett barn fyller tre år erbjuds kostnadsfri förskola till barn folkbokförda i Salems kommun som inte har en plats inom förskola eller pedagogisk omsorg. Ansökan sker via kommunens hemsida Förskola och skola. Kostnadsfri förskola bedrivs inom ramen för ordinarie förskola i kommunen och omfattar 15 timmar per vecka eller totalt 525 timmar per år. Vistelsetid under skollov ryms inte i de 525 kostnadsfria timmarna.


De barn som redan har en plats i förskola behåller sin plats och vistelsetid utifrån tidigare angivna behov, men från och med augusti det år som barnet fyller tre år reduceras avgiften med 33 %. Pedagogisk omsorg omfattas inte av kostnadsfri förskola.

4:11 Vårdnadshavares sjukskrivning

När du som vårdnadshavare blir sjukskriven längre än en vecka måste du styrka din sjukdom med läkarintyg. Läkarintyg lämnas till den förskola/pedagogisk omsorg/fritidshem där du har ditt barn. Vistelsetiden under sjukskrivningen görs upp i samråd med rektor/ansvarig för den pedagogiska omsorgen. Aktuella vistelsetider läggs in i Schoolsoft för barn i kommunal verksamhet.

4:12 Arbete eller studier under föräldraledighet

När du som vårdnadshavare arbetar eller studerar i kombination med din föräldraledighet har du rätt till en vistelsetid baserad på arbets- eller studietid samt resa till och från arbets- eller studieplatsen. Aktuella vistelsetider läggs in i Schoolsoft för barn i kommunal verksamhet.



Intyg måste lämnas, se punkterna 4:1 - 4.1.2

4:13 Förändrad vistelsetid

Vid förändring av ditt barns vistelsetid måste du som förälder meddela detta till din förskola/pedagogisk omsorg/fritidshem samt lägga in nytt schema i Schoolsoft minst 14 dagar innan förändringen träder i kraft. Detta för att enheten ska ha möjlighet att förändra personalens arbetsschema.

4:14 Vistelsetid i förskola eller pedagogisk omsorg under lov

Anmälan om vilka veckor ditt barn ska vistas på förskolan under skollov lämnas till förskolan senast 4 veckor innan aktuellt lov. Barn till föräldraledig vårdnadshavare, som valt 30 timmars vistelsetid, får vistas 15 timmar per vecka under skollov. För barn till arbetssökande vårdnadshavare som valt 30 eller 15 timmar erbjuds samma vistelsetid under lov.

Avgift tas ut under lovveckor oavsett om platsen nyttjas eller inte.

För barn till vårdnadshavare som valt kostnadsfri förskola 525 timmar per år (35 veckor) omfattas inte lov.

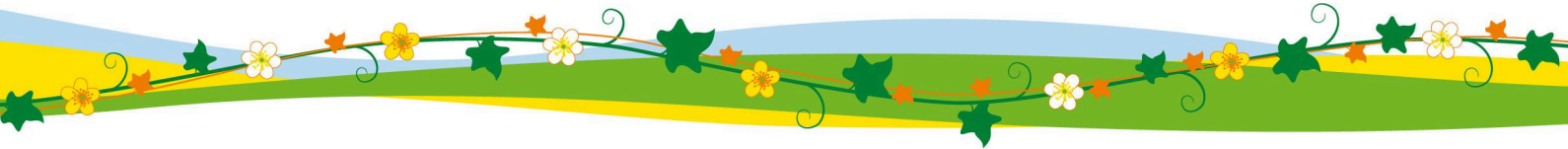
4:15 Utökad vistelsetid i fritidshem under lov

Elev som inte har plats i fritidshem kan ansöka om tillfällig plats under loven. Anmälan gör du på blanketten [Anmälan om ferieplats fritids](#) som finns på kommunens hemsida Förskola & skola. För anmält behov tas avgift ut oavsett om platsen nyttjas eller inte. Ansökan måste göras minst en månad innan aktuellt lov.

4:16 Omsorg på obekväm arbetstid

Kommunen erbjuder omsorg på obekväm arbetstid på förskolan Galaxen. Omsorgen vänder sig till dig med barn från 1 år och till och med vårterminen barnet fyller 13 år. Omsorgen erbjuds efter särskild prövning, och bara under förutsättning att föräldrarna har prövat andra alternativ, som till exempel att byta arbetsschema. Ingen omsorg erbjuds innan föräldrarna inkommit med ett schema från arbetsgivaren som styrker att det handlar om ordinarie obligatorisk arbetstid som inte är möjligt att ändra.

Omsorg kvälls- och nattetid ges från måndag kl 06.00 till lördag kl 06.30. Lördagar och söndagar ges omsorg mellan kl 06.30 - 18.30. Hämtning vid kvällsomsorg sker senast kl 23:00.



Omsorg på obekväm arbetstid erbjuds inte på aftnar och röda helgdagar, det vill säga följande dagar: allhelgonafton, allhelgonadagen, julafton, juldagen, annandag jul, nyårsafton, nyårsdagen, trettondagsafton, trettondag jul, långfredag, påskafton, påskdagen, annandag påsk, första maj, kristi himmelfärdsdag, pingstafton, pingstdagen, nationaldagen, midsommarafton samt midsommardagen.

Dag före röd helgdag och dag före afton sker hämtning senast 23:00.

Föräldrar som har behov av omsorg kvällar, helger eller nätter för barn mellan 1-5 år ska även dagtid ha sitt barn placerat på förskolan Galaxen.

Barn som är inskrivna i fritidshem och har sin placering på kommunal eller fristående skola kan erhålla omsorg på obekväm tid efter prövning. Du som förälder får själv ordna transport till och från förskolan Galaxen.

För att kunna bemanna verksamheten ska schemaändringar meddelas förskolan samt läggas in i Schoolsoft senast 14 dagar innan ändring.

Vid behov av omsorg kvällar, nätter eller helger ska ansökan göras om detta via Salems kommuns webbsida, www.salem.se Förskola & skola. I samband med ansökan ska du som vårdnadshavare även ta kontakt med rektor för förskolan Galaxen.

4:17 Öppettider

Förskola och fritidshem i kommunal regi är skyldiga att hålla öppet vardagar mellan kl 06.30-18.30 utifrån behov. På en förskola med fler avdelningar förekommer samordnad öppning och stängning. Under semestertid och i samband med långhelger erbjuds verksamhet samordnat till en eller ett par förskolor/fritidshem i kommunen. Fristående pedagogisk omsorgs öppettider ska i möjligaste mån anpassas efter föräldrarnas arbetstider.

På aftnar och röda helgdagar är verksamheten stängd. Det innebär att barnomsorg inte erbjuds följande dagar: allhelgonafton, allhelgonadagen, julafton, juldagen, annandag jul, nyårsafton, nyårsdagen, trettondagsafton, trettondag jul, långfredag, påskafton, påskdagen, annandag påsk, första maj, kristi himmelfärdsdag, pingstafton, pingstdagen, nationaldagen, midsommarafton samt midsommardagen. Ingen kompensation sker i form av en eller flera extra vistelsedagar för barnet i verksamheten om en röd dag infaller på en vardag.



5 UPPSÄGNING

5:1 Uppsägning av plats i förskola, fritidshem eller pedagogisk omsorg

Uppsägning av plats ska göras i Edlevo via kommunens [webbsida](#) oavsett om du har plats i kommunal eller fristående regi, i eller utanför kommunen. Uppsägningstiden är två månader och under uppsägningstiden tas avgift ut.

En plats ska inte sägas upp om byte sker inom kommunal förskola eller pedagogisk omsorg, men ska göras om byte görs från eller till fristående verksamhet.

5:2 Övergång från förskola till fritidshem

Vid övergång från förskola till förskoleklass i grundskola behöver förskoleplatsen inte sägas upp om barnet har behov av en fritidshemsplats från höstterminsstarten i augusti.

5:3 Flytt till annan kommun

Vid flytt till annan kommun måste platsen sägas upp, uppsägningstiden är en månad och platsen kan nyttjas under uppsägningstiden. När du som förälder vill att ditt barn ska behålla sin plats i kommunen, ansök om detta via blanketten [Ansökan om att behålla plats i kommunal förskola för barn som flyttar till annan kommun](#) som finns att hämta på kommunens webbsida, (www.salem.se, Blanketter, Förskola & skola). Blanketten ska vara barn- och utbildningsförvaltningen tillhanda senast tre veckor före flyttdatum. Om ansökan om att behålla platsen inte görs, sägs placeringen automatiskt upp med ett slutdatum en månad efter utflyttning.

5:4 Rätt till uppehåll i placeringen

Vid utlandsvistelse får plats i förskola eller pedagogisk omsorg behållas i tre månader, förutsatt att frånvaron meddelas berörd enhet och/eller chef. Detsamma gäller tillfällig flytt inom Sverige under förutsättning att barnet är folkbokfört i Salems kommun. Under uppehållet tas avgift ut.

5:5 Outnyttjad plats

För fritidshem, förskola och pedagogisk omsorg gäller att du som vårdnadshavare måste säga upp platsen vid längre frånvaro för att avgiften inte ska debiteras, och platsen måste sökas på nytt när behov uppstår.

Om ditt barns plats i fritidshem, förskola eller pedagogisk omsorg inte utnyttjats i mer än



en månad utan anmälan kan Salems kommun komma att säga upp platsen. Avgift debiteras för två månader från uppsägningsdatumet.

5:6 Uppskjuten inskolning

Vid accepterad plats gäller som grundregel att platsen ska nyttjas för att få behållas. I samband med inskolning kan undantag göras i samråd med ansvarig rektor för förskolan eller chef för pedagogisk omsorg. Inskolningen kan skjutas upp i maximalt 4 veckor efter barnets startdatum och endast efter godkännande av rektor/chef. Vid uppskjuten inskolning tas avgift ut, från och med inskrivningsdatum. Om inskolning inte skett inom en månad från startdatum har Salems kommun rätt att säga upp platsen, och plats i förskola eller pedagogisk omsorg får sökas på nytt.



6 AVGIFTER

6:1 Avgiftsgrundande inkomst

Avgiften baseras på hushållets sammanlagda inkomst på fakturamottagarens adress. Storleken på avgiften beror på hushållets sammanlagda bruttoinkomst även om alla i hushållet inte är vårdnadshavare. Till avgiftsgrundande inkomst räknas inkomst av tjänst, inkomst av näringsverksamhet samt andra skattepliktiga ersättningar. Hushållet betalar avgift för maximalt tre barn; om det finns fler än tre barn betalar hushållet för de tre yngsta barnen. Barn- och utbildningsförvaltningen har rätt att kontrollera uppgiven inkomst. Om hushållets inkomster förändras ska detta omgående justeras via inlogg i Edlevo som nås via kommunens hemsida. Höjd avgift till följd av ökade inkomster kan tas ut retroaktivt. Sänkt avgift till följd av minskade inkomster justeras inte retroaktivt. Om hushållets sammansättning förändras t.ex. ingående av samboförhållande måste inkomst för ny samboende läggas in omgående i Edlevo som nås via kommunens hemsida. I annat fall utgår maxtaxa. Som samboförhållande räknas "förhållanden/partnerskap under äktenskapsliknande former". Inneboende vuxna över 18 år ska inte räknas med vid beräkning av hushållets inkomst.

Uppgifter om avgiftsgrundande inkomst lämnas en gång om året för de som uppgivit att de tjänar under taket för maxtaxan, det vill säga 56 250 kr per månad och hushåll (före skatt). För att lämna inkomstuppgift loggar du in med bank-id [via kommunens hemsida](#). Om ingen förändrad inkomst anmälts för de senaste 12 månaderna höjs avgiften till maxtaxa.

Uppgifter om sysselsättning lämnas på en blanketten [Sysselsättningsuppgift från arbetsgivare](#) och lämnas till den förskola, pedagogisk omsorg eller fritidshem där du har ditt barn.

6:2 Avgift vid delad faktura

Om barnets vårdnadshavare bor i olika hushåll och vill dela på avgiften så räknas två avgifter ut som är baserade på inkomsterna i respektive hushåll. Avgiften kan således bli olika för föräldrarna men den sammanlagda summan överstiger aldrig maxtaxan på 1 688 kronor per månad för en förskoleplats och 1 125 kr per månad för en fritidsplats gällande barn nr 1. För att få delad faktura måste en av vårdnadshavarna anmäla detta till Barn- och utbildningskontoret på blanketten [Ansökan om delad faktura](#).



6:3 Avgift vid växelvis boende och olika behov av omsorg

Om ditt barn har växelvis boende och en av er vårdnadshavare inte längre har rätt till eller behov av omsorg, övergår betalningsansvaret helt till den andra vårdnadshavaren, även om platsen bara nyttjas del av månad.

6:4 Taxa

Högsta taxa i förskola och pedagogisk omsorg för barn 1-5 år

- Barn nummer 1: 3 % av hushållets sammanlagda bruttoinkomst, dock högst 1 688 kronor per månad.
- Barn nummer 2: 2 % av hushållets sammanlagda bruttoinkomst, dock högst 1 125 kronor per månad.
- Barn nummer 3: 1 % av hushållets sammanlagda bruttoinkomst, dock högst 563 kronor per månad.

För barn som omfattas av kostnadsfri förskola reduceras avgiften med 33 % från och med augusti det år som barnet fyller 3 år. Pedagogisk omsorg omfattas inte av kostnadsfri förskola.

Från januari 2024 gäller att för barn som är 1-3 år och har vårdnadshavare som är föräldralediga eller arbetssökande, som har högst 15 timmar vistelsetid per vecka debiteras hel avgift utifrån maxtaxa.

Högsta taxa i fritidshem för barn 6-13 år:

- Barn nummer 1: 2 % av hushållets sammanlagda bruttoinkomst, dock högst 1 125 kronor per månad.
- Barn nummer 2 och 3: 1 % av hushållets sammanlagda bruttoinkomst, dock högst 563 kronor per månad.

Avgiften för såväl förskola, pedagogisk omsorg och fritidshem betalas per månad i efterskott under 12 månader per år.

6:5 Obetald avgift

Om du inte betalar dina barnomsorgsavgifter kan ditt barn stängas av från omsorg. Platsen kan återfås först när skulden har reglerats eller en avbetalningsplan upprättats i samråd med Salems kommuns ekonomienhet.



7 ÖVRIGT

7:1 Planeringsdagar

Under året finns ett antal planeringsdagar utlagda för medarbetare i förskola, pedagogisk omsorg och fritidshem. Vid dessa tillfällen bedrivs verksamheten med vikarier eller på andra enheter, för de barn vars föräldrar inte kan ordna omsorg på annat sätt.