

**Välkommen till barn- och utbildningsnämndens sammanträde tisdagen
den 10 juni 2025 kl 19:00.**

Lokalen för sammanträdet är Bergaholm.

Gruppmöten

Mittensstyret: Bergaholm kl. 18.00

(KD): BoU konferensrum kl. 18.00

Övriga partier: Om lokal önskas, kontakta nämndsekreterare.

Förhinder meddelas tf nämndsekreterare Coumba Sobel Fall via e-post,
coumba.sobel.fall@salem.se.

Varmt välkomna!

Martin Lange

Ordförande



Barn- och utbildningsnämnden

- Tid:** Tisdagen den 10 juni 2025 kl. 19:00-21:00
- Plats:** Kommunhuset, lokal Bergaholm, Salems kommun
- Ärenden:**
1. Mål och indikatorer för verksamhetsåret 2026
 2. Lokalbehovsprognos 2026-2035
 3. Årsrapport 2024 - Skolsociala team för ökad skolnärvaro
 4. Revidering/tillägg av punkt i Barn- och utbildningsnämndens delegationsordning
 5. Svar på motion: Stärk skyddet mot väpnat angrepp i skolor (KS 2024:315)
 6. Svar på motion: Införande av Idrottsinriktat Gymnasium på Rönninge Gymnasium (KS 2025:89)
 7. Information från förvaltningschef
 8. Anmälningens ärenden
 9. Anmälan av delegationsbeslut

Martin Lange
Ordförande

Andreas Thornell
Tf sekreterare



Barn- och utbildningsförvaltningen
Nils Odhammar
Verksamhetsstrateg

Barn- och utbildningsnämnden

Mål och indikatorer för verksamhetsåret 2026

Förslag till beslut

Barn- och utbildningsnämnden beslutar att anta förslaget till mål och indikatorer för barn- och utbildningsnämndens verksamhetsår 2026

Sammanfattning av ärendet

Inför verksamhetsår 2026 föreslås att nämndens mål och indikatorer lämnas oförändrade.

Ärendet

Under verksamhetsåret 2024 gjordes ett flertal förändringar i utbildningsnämndens mål och indikatorer och arbetet med måluppföljning med de reviderade målen och indikatorerna har fortsatt under verksamhetsåret 2025. Då arbetet med måluppfyllelse är långsiktigt och det handlar om att skapa en kontinuitet i arbetet gör förvaltningen bedömningen att nämndens mål och indikatorer bör lämnas oförändrade för verksamhetsåret 2026.

Förvaltningen konstaterar att det pågår ett övergripande arbete kring kommunal målstyrning i Salems kommun, vilket i framtiden kan komma att ha betydelse för hur nämndens mål och indikatorer är utformade.

Finansiering

Ärendet kräver ingen finansiering utöver befintlig ram.

Anna Widing
Förvaltningschef och skolchef

Nils Odhammar
Verksamhetsstrateg

Bilagor

Barn- och utbildningsnämndens mål och indikatorer, förslag inför 2026

Delges

Kommunstyrelsen



Barn- och utbildningsnämndens mål och indikatorer, förslag inför verksamhetsåret 2026

Blå text = kommungemensamma mål/indikatorer för Barn- och utbildningsnämnden beslutade av Kommunfullmäktige, dvs nämnden kan inte besluta om dessa utan endast föreslå Kommunfullmäktige att ändra dem.

Vision

Salem är den nära kommunen. Här är det bra att växa upp och bo under hela livet. Det är nära till naturen, nära till goda kommunikationer, nära dialog mellan boende och alla som arbetar för dem. Vi tar tillvara den lilla kommunens fördelar, skapar god miljö och trygghet med kvalitet och stabil ekonomi.

Våra främsta kännetecken är skolor med bra resultat och trivsel, aktiva småföretag, ett berikande föreningsliv och en välfärd där ingen lämnas utanför. Samarbete, tillgänglighet, engagemang och nytänkande är värdeord för kommunens arbete.

Medborgare - Perspektiv

1. Övergripande mål - Tillgänglighet

Salems kommun ska tillvarata den lilla kommunens fördelar för att med närhet, tillgänglighet och effektivitet skapa förtroende.

Salems kommun strävar efter att vara en förebild i tillgänglighet. Genom tydlig och enkel kommunikation, både digitalt och fysiskt, ska våra invånare och verksamheter enkelt kunna få tillgång till den information de behöver.

Vi skapar förutsättningar för snabba och effektiva kommunikationskanaler, inom den kommunala förvaltningen och mellan kommunen och dess invånare. Dialogen mellan kommunen och medborgarna ska vara tillgänglig, transparent och tillförlitlig.

Barn- och utbildningsnämnden - Tillgänglighet

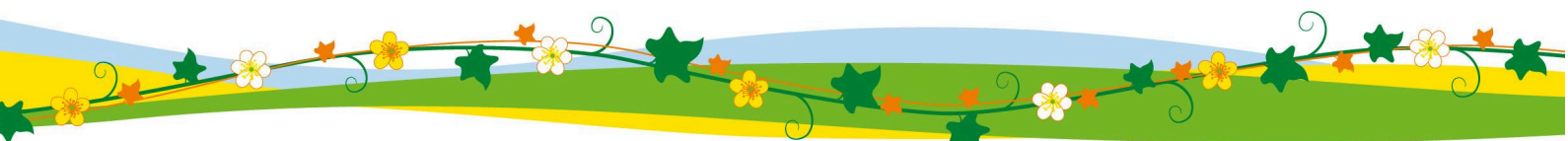
Barn- och utbildningsförvaltningens verksamheter ska vara tillgängliga för medborgarna.

Indikatorer

Beskrivning: Tillgänglighet/kommunikation - E-post

Mäts med servicemätning en gång om året. Andel svar på berörd förvaltning/kommun på e-post inom tre dagar.

Beskrivning: Tillgänglighet/kommunikation - Telefon



Resultat från årlig frekvensmätning. Andel besvarade telefonsamtal på berörd förvaltning/kommun i procent.

Beskrivning: BoU HBTQIA+ utbildning

Andel personal inom förvaltningen som genomgått utbildning inom HBTQIA+ senaste två åren.

(Nytt mål från 2025)

Indikatorer	Utfall 2022	Utfall 2023	Utfall 2024	Mål 2025	Mål 2026	Intervallvärden 2026	Vikt 2026
Tillgänglighet/Kommunikation - E-post	95 %	100 %	100%	90 %	90 %	Grönt: 90-100 %, Gult: 80,1-89,9 %, Rött: 0-80 %	33 %
Tillgänglighet/kommunikation - Telefon	89 %	92 %	92%	90 %	90 %	Grönt: 90 %-100 %, Gult: 80,1-89,9 %, Rött: 0-80 %	33 %
BoU - HBTQIA+ utbildning	-	-	-	95 %	95 %	Grönt: 95-100 %, Gult: 85-94,9 %, Rött: 0-84,9%	34 %

2. Övergripande mål - Trygghet

Salem ska vara en av Sveriges tryggaste kommuner med en välfärdsservice över genomsnittet i Stockholms län.

Salem ska vara en trygg och säker kommun att bo, verka och vistas i. Genom ett systematiskt och kunskapsbaserat arbetssätt ska tryggheten i kommunen öka både på kort och lång sikt.

Genom samarbete med polis, räddningstjänst och privata aktörer utveckla kommunens förmåga att förebygga och bekämpa ungdomsbrottslighet och annan kriminalitet.

Salems kommun ska arbeta aktivt för att skapa trygga miljöer både i hem, i kommunala verksamheter och på offentliga platser. Salems kommun ska också ha en god förmåga att hantera kriser och stärka det civila försvaret.

Barn- och utbildningsnämnden - Trygghet

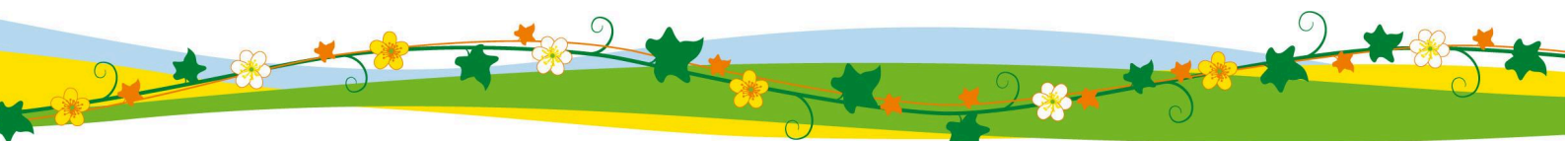
Barn och ungdomar i alla verksamheter ska uppleva trygghet (Barnkonventionen artikel 2, 3, 6, 12, 16, 18, 19, 26, 32 - 36).

Indikatorer

Beskrivning: BoU - Trygghet fritidshem

Enkätfråga, elever som känner sig trygga på fritids, andel %.

Beskrivning: BoU - Trygghet förskola



Enkätfråga, vårdnadshavare i förskola som anser att deras barns lärande sker i en lugn och trygg miljö, andel %

Beskrivning: BoU - Trygghet grundskola

Enkätfråga, elever som känner sig trygga i skolan, andel %.

Beskrivning: BoU - Trygghet gymnasium

Enkätfråga, elever som känner sig trygga på sin skola, andel %. Salems kommun jämfört med länssnittet som index. Källa: Storsthlmns elevenkät åk 3 i gymnasiet.

Indikatorer	Utfall 2022	Utfall 2023	Utfall / 2024	Mål 2025	Mål 2026	Intervallvärden 2025	Vikt 2026
BoU - Trygghet fritidshem	97 %	96 %	93 %	90 %	90 %	Grönt: 90-100 %, Gult: 80-89,9 %, Rött: 0-79,9 %	10 %
BoU - Trygghet förskola	93 %	92 %	87 %	90 %	90 %	Grönt: 90-100 %, Gult: 80-89,9 %, Rött: 0-79,9 %	30 %
BoU - Trygghet grundskola	89 %	87 %	89 %	90 %	90 %	Grönt: 90-100 %, Gult: 80-89,9 %, Rött: 0-79,9 %	40 %
BoU - Trygghet gymnasium	-	92 %	87,5 %	100 %	100 %	Grönt: 100 % eller högre, Gult: 90-99,9 %, Rött: under 90 %	20 %

Klimat och miljö - Perspektiv

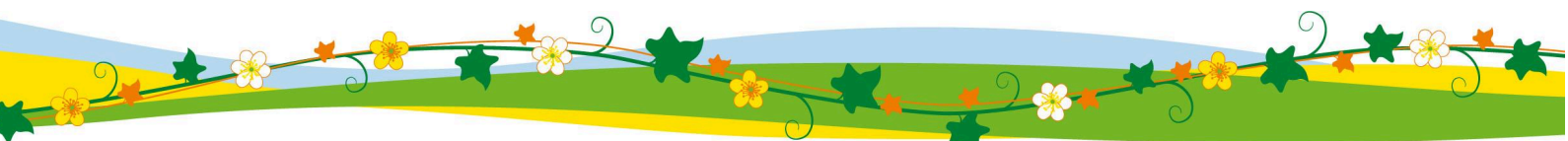
5a. Övergripande mål - Hållbar miljö

Salems kommun ska ta sitt ansvar för utvecklingen mot en allt mer hållbar miljö.

Att ta ansvar för miljön är en självklarhet för oss i Salem. Vi ser ständigt över hur vi kan förbättra energieffektiviteten i våra fastigheter och hur vi kan värna om de grönområden som omger oss.

Vi arbetar kontinuerligt för fossilfria transporter av gods och människor. Genom att kombinera praktiska åtgärder med långsiktig tänkande bidrar vi till en bättre framtid för kommande generationer.

Barn- och utbildningsnämnden - Hållbar utveckling



Alla verksamheter inom barn- och utbildningsnämndens ansvarsområde ska arbeta för en hållbar utveckling (Barnkonventionen artikel 2, 3, 6, 12, 24).

Indikatorer

Beskrivning: BoU - Miljöcertifierade förskolor och skolor

Andelen miljöcertifierade enheter enligt Grön flagg eller Skola för hållbar utveckling.

Beskrivning: BoU - Förtroende för vuxen

Enkätfråga, elever som svarar positivt på påståendet "I min skola finns det minst en vuxen som jag känner att jag kan prata med om jag har problem", andel %.

(Ny indikator 2025)

Beskrivning: BoU - Trivsel grundskola

Enkätfråga, elever som svarar att de trivs i skolan, andel %.

(Ny indikator per 2025)

Beskrivning: BoU - Trivsel förskola

Enkätfråga, vårdnadshavare som svarar positivt på påståendet "Jag upplever att mitt barn trivs i förskolan", andel %.

(Ny indikator 2025)

Indikatorer	Utfall 2022	Utfall 2023	Utfall 2024	Mål 2025	Mål 2026	Intervallvärden 2026	Vikt 2026
Miljö - Miljöcertifierade förskolor och skolor	56 %	56 %	62,5 %	60 %	60 %	Grönt: 60-100 %, Gult: 54-59,9 %, Rött: 0-53,9 %	50 %
BoU - Förtroende för vuxen	81 %	81 %	83 %	83 %	83 %	Grönt: 83-100 %, Gult: 78- 82,9 %, Rött: 0-77,9 %	20 %
BoU - Trivsel grundskola	86 %	86 %	88 %	88 %	88 %	Grönt: 88 % eller högre, Gult: 80-87,9 %, Rött: under 80 %	15 %
BoU - Trivsel förskola	95 %	94 %	95 %	95 %	95 %	Grönt: 95 % eller högre, Gult: 90-94,9 %, Rött: under 90 %	15 %

5b. Kommunens övergripande mål - Klimatarbete

Klimatarbetet i Salem innebär ett gemensamt ansvar för kommunen, dess invånare och företagen och syftar till ett klimatneutralt Salem senast år 2045.

Målet innebär att Salems klimatavtryck årligen ska minska med sikte på att så snabbt som möjligt nå nollavtryck. Återstående utsläpp hanteras med kolsänkor.

Salems kommunorganisation ska gå före i omställningen och har som ambition att bli klimatneutral 2035. Målet omfattar alla förvaltningars samtliga utsläpp - inom såväl som utanför kommungränsen. De delägda bolagen omfattas inte av målet för kommunorganisationen.

Salem ska vara en klimatsmart kommun med hållbar användning av energi och transporter. Kommunen ska ställa och följa upp klimatkrav på varor och tjänster som kommunen upphandlar samt när kommunen planeras. Kommunens egna verksamheter ska få stöd att implementera klimatfrågorna i den dagliga verksamheten. Det ska vara enkelt för Salemsborna att leva mer hållbart. Det ska finnas goda förutsättningar för föreningar, organisationer och företag att bidra till klimatomställningen.

Barn- och utbildningsnämnden - Klimat

Barn- och utbildningsnämnden ska verka för att alla verksamheter arbetar för att nå målsättningen om ett klimatneutralt Salem senast år 2045. (Barnkonventionen artikel 3, 6, 12)

Indikatorer

Beskrivning: Klimat – Egen bil i tjänst Vägsträckan per medarbetare i egen bil i tjänsten ska minska jämfört med år 2023. – Utgår efter beslut i KF

Beskrivning: Klimat – Inköp av engångsartiklar Inköp av engångsartiklar i fossil plast och andra material, där flergångsartiklar med fördel kan användas ska minska jämfört med år 2023 (Muggar, glas, tallrikar och bestick följs upp).

Utgår efter beslut i KF den 24 april 2025

Beskrivning: Andel enheter som källsorterar

Andel enheter som källsorterar - andel i enlighet med avfallsplanen (utsortering av glas, plast, metall, papper, matavfall och kartong).

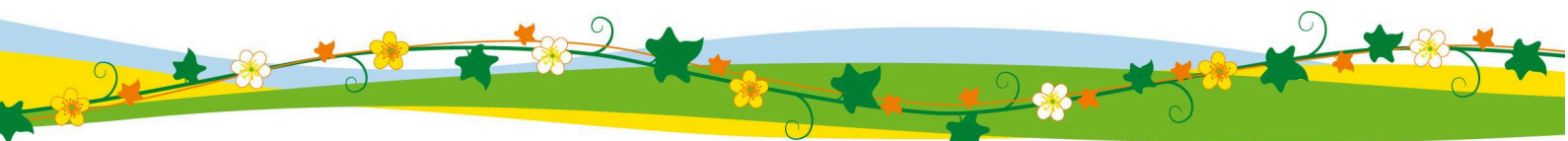
Beskrivning: Minskat matsvinn per portion

Matsvinn i gram per portion. Utfall fås fram genom årlig matsvinnsmätning i samtliga kök i förskola och skola.

Beskrivning: BoU - CO₂ livsmedel

Förskolornas, grundskolornas och gymnasieskolans årliga CO₂-utsläpp vid köp av livsmedel ska minska jämfört med föregående år. Mäts i kg genom systemet Hantera Livs.

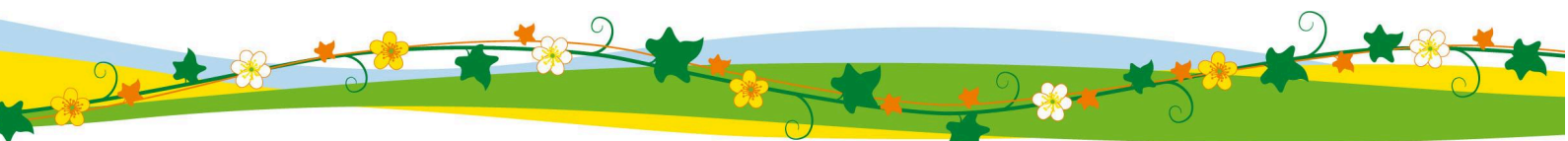
(Ny indikator 2025)



Indikator	Utfall 2022	Utfall / 2023	Utfall / 2024	Mål 2025	Mål 2026	Intervallvärden 2026	Vikt 2026
Klimat – egen bil i tjänst Utgår efter beslut i KS	-	-	?	50 %	Utgår	Grönt: minskning mer än 50 %, Gult: minskning mellan 40-49,9 %, Rött: minskning under 39,9 %	Utgår
Klimat – inköp av engångsartiklar Utgår efter beslut KF	-	-	?	50 %	Utgår	Grönt: minskning mer än 50 %, Gult: minskning mellan 40-49,9 %, Rött: minskning under 39,9 %	Utgår
Andel enheter som källsorterar	-	20	0,2	47 %	47 %	Grönt: 47-100 %, Gult: 37-46,9 %, Rött: 0-36,9 %	20 % 25%
Miljö - Matsvinn per portion (gram)	22,9	28,9	28,8	25	25	Grönt: 0-25 g, Gult: 25,1 -40 g, Rött: Över 40 g.	40 % 50%
BoU - CO2 livsmedel	-	-	2,24	< 2,24	Minskning jämfört med 2025 års utfall	Grönt: 2. minskning jämfört med 2025, Gult: 1. oförändrat, Rött: 0. ökning jämfört med 2025	20 % 25%

Utveckling och lärande - Perspektiv

6. Övergripande mål - Lärande miljö



Salems förskolor och skolor ska erbjuda en lärande miljö som ger barn och elever goda förutsättningar för att förvärva kunskaper och ta ansvar för sin framtida utveckling. Eleverna ska nå en kunskapsnivå som ligger över genomsnittet i Stockholms län.

Alla barn och elever i Salems kommun ska ges den ledning och stimulans som de behöver för att kunna utvecklas så långt som möjligt enligt utbildningens mål och sina egna förutsättningar.

Skolorna i kommunen ska präglas av studiero samt ett gott lärandeklimat så att alla elever har möjligheter att nå goda kunskapsresultat. Eleverna i Salem ska uppleva att de har inflytande över den egna skolans verksamhet.

Barn- och utbildningsnämnden - Kunskaper

Alla barn och elever ska ges den ledning och stimulans som de behöver för att kunna utvecklas så långt som möjligt enligt utbildningens mål (Barnkonventionen artikel 2, 3, 6, 12, 17, 18, 28-31).

Indikatorer

Beskrivning: BoU - Kunskapsnivå, bedömts uppnå godtagbara kunskaper i svenska åk 3

Elever i åk. 3 som bedömts uppnå godtagbara kunskaper i ämnet svenska (procent). Källa: Egen statistik. Data hämtas från ämnesmatriserna i Schoolsoft. Andelen elever som uppnår detta ska öka jämfört med föregående år

Beskrivning: BoU - Kunskapsnivå, bedömts uppnå godtagbara kunskaper i matematik åk 3

Elever i åk. 3 som bedömts uppnå godtagbara kunskaper i ämnet matematik (procent). Källa: Egen statistik. Data hämtas från ämnesmatriserna i Schoolsoft. Andelen elever som uppnår detta ska öka jämfört med föregående år

Beskrivning: BoU - Kunskapsnivå, betyg i alla ämnen åk 6

Elever i åk. 6 som uppnått kunskapskraven i alla ämnen (som eleven läser), kommunala skolor, andel (procent) (N15540). Källa Skolverket (Siris). Andelen elever som uppnår detta ska öka jämfört med föregående år.

Beskrivning: BoU - Kunskapsnivå, genomsnittligt meritvärde åk 9

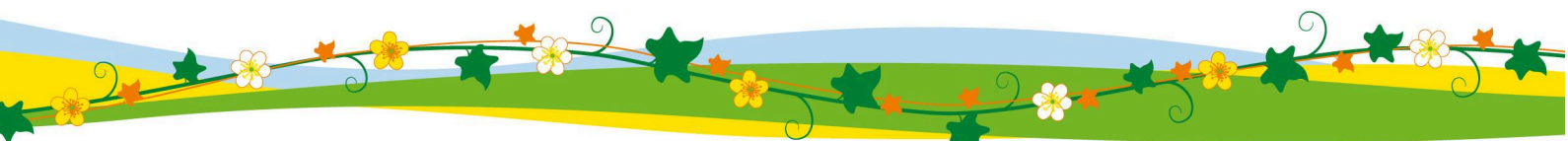
Elever i åk. 9, genomsnittligt meritvärde, kommunala skolor, poäng (meritvärde) (N15505). Källa Skolverket (Siris). Meritvärdet ska öka jämfört med föregående år

Beskrivning: BoU - Kunskapsnivå, behörighet till nationellt yrkesprogram åk 9

Elever i åk. 9 som är behöriga till yrkesprogram, kommunala skolor, andel (procent) (N15436). För att ha gymnasiebehörighet till ett yrkesprogram krävs godkända betyg i svenska eller svenska som andraspråk, engelska och matematik och i minst fem andra ämnen från grundskolan. Uppgiften avser elever i kommunala skolor i kommunen oavsett folkbokföringsort. Källa: Skolverket (Siris). Behörigheten ska öka jämfört med föregående år

Beskrivning: BoU - Gymnasieexamen

Andel elever som slutfört ett nationellt program med examen inom tre år ska öka jämfört med 2024,



mäts i procentuell ökning. Källa: Skolverket.

Indikatorer	Utfall 2022	Utfall 2023	Utfall 2024	Mål 2025	Mål 2026	Intervallvärden 2026	Vikt 2026
BoU - Kunskapsnivå, bedömts uppnå godtagbara kunskaper i svenska åk 3 (procent)	89,7 %	87,2 %	86,7 %	>86,7%	Ökning jämfört med 2025 års utfall.	Grönt: ökning jämfört med 2025, Gult: oförändrat, Rött: . minskning jämfört med 2025	10 %
BoU - Kunskapsnivå, bedömts uppnå godtagbara kunskaper i matematik åk 3 (procent)	88,4 %	85,6 %	86,7 %	>86,7%	Ökning jämfört med 2025 års utfall.	Grönt: . ökning jämfört med 2025, Gult: oförändrat, Rött: . minskning jämfört med 2025	10 %
BoU - Kunskapsnivå, betyg i alla ämnen åk 6 (procent)	69 %	63,6 %	67,2 %	>67,2%	Ökning jämfört med 2025 års utfall.	Grönt: ökning jämfört med 2025, Gult: oförändrat, Rött: minskning jämfört med 2025	20 %
BoU - Kunskapsnivå, genomsnittligt meritvärde åk 9 (meritvärde)	226,3	228,2	222	>222	Ökning jämfört med 2025 års utfall.	Grönt: ökning jämfört med 2025, Gult: oförändrat, Rött: minskning jämfört med 2025	20 %
BoU - Kunskapsnivå, behörighet till nationellt yrkesprogram åk 9 (procent)	86,1 %	83,2 %	84,1 %	>84,1	Ökning jämfört med 2025 års utfall.	Grönt: ökning jämfört med 2025, Gult: oförändrat, Rött: minskning jämfört med 2025	20 %

BoU - Gymnasieexame n	-	-	?	10 %	10 %	Grönt: 10 % eller högre, Gult: 0-9,9 %, Rött: under 0 %	20 %
-----------------------------	---	---	---	------	------	--	------

Barn- och utbildningsnämnden - Studiero

Barn och ungdomar i alla verksamheter ska uppleva studiero och ett gott lärandeklimat. (Barnkonventionen artikel 2, 3, 6, 12 - 16, 18, 19, 24, 26, 29 - 33).

Indikatorer

Beskrivning: BoU - Studiero grundskola

Enkätfråga, andel elever i % som instämmer i påståendet "På lektionerna i min skola är det lugn och ro så att jag kan koncentrera mig på skolarbetet" ska öka jämfört med 2024.

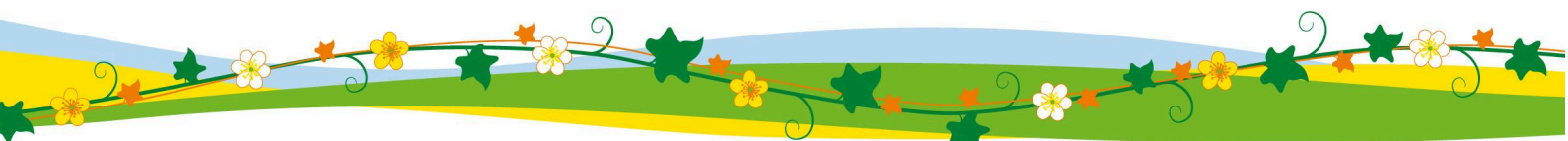
Beskrivning: BoU - Lärandeklimat gymnasium

Enkätfråga, elever som instämmer i påståendena "Jag vågar fråga om det är något jag inte förstår på lektionerna", "Mina lärare gör det tydligt vad syftet är med varje lektion" och "På min skola får jag den hjälp jag behöver i mina studier", index av tre frågor och andel %. Salems kommuns index jämfört med index för länssnittet. Källa: Storsthlm's elevenkät åk. 3 i gymnasiet.

Indikatorer	Utfall 2022	Utfall 2023	Utfall 2024	Mål 2025	Mål 2026	Intervallvärden 2026	Vikt 2026
BoU - Studiero grundskola	64 %	62 %	61 %	>61%	Ökning jämfört med 2025 års utfall.	Grönt: ökning jämfört med 2024, Gult: oförändrat, Rött: minskning jämfört med 2024	65 %
BoU - Lärandeklimat gymnasium	-	84 %	-	100 %	100 %	Grönt 100 % eller högre, Gult: 90-99,9%, Rött under 90 %	35 %

Barn- och utbildningsnämnden - Inflytande

Alla elever ska uppleva att de har inflytande över den egna skolans arbete (Barnkonventionen artikel 2, 3, 6, 12, 13, 15, 23).



Indikatorer

Beskrivning: BoU - Inflytande grundskola

Enkätfråga, elever som anser att lärarna i deras skola tar hänsyn till elevernas åsikter, andel %.

Beskrivning: BoU - Inflytande gymnasium

Enkätfråga, elever som instämmer i påståendet "Mina lärare lyssnar på elevernas förslag kring undervisningen" andel %. Salems kommun jämfört med länssnittet som index. Källa: Storsthms elevenkät åk. 3 i gymnasiet.

Indikatorer	Utfall 2022	Utfall 2023	Utfall 2024	Mål 2025	Mål 2026	Intervallvärden 2026	Vikt 2026
BoU - Inflytande grundskola	78 %	77 %	78 %	80 %	80 %	Grönt: 80-100 %, Gult: 75-79,9 %, Rött: 0-74,9 %	65 %
BoU - Inflytande gymnasium	-	76 %	110%	100 %	100 %	Grönt 100 % eller högre, Gult: 90-99,9 %, Rött: under 90 %	35 %

Barn- och utbildningsnämnden - Närvaro

Salems skolor ska arbeta främjande för att öka elevers närvaro för att eleverna ska få så bra förutsättningar som möjligt att lyckas i skolan (Barnkonventionen artikel 2, 3, 6, 12, 13, 19, 23, 28-36).

Indikatorer

Beskrivning: BoU - Närvaro grundskola

Andelen elever med 80 % eller högre närvaro under en termin ökar jämfört med 2024. Mäts på höstterminen med statistik från Schoolsoft.

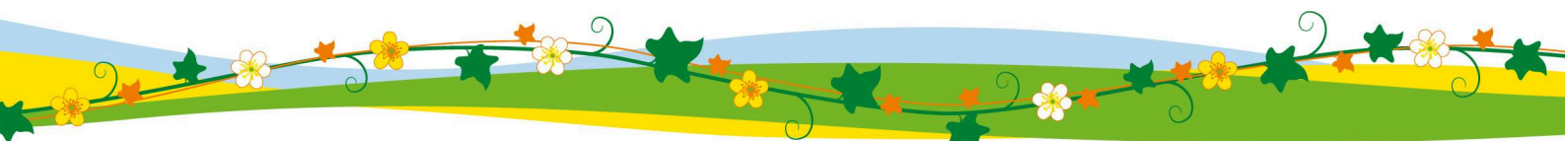
(Ny indikator 2025)

Beskrivning: BoU - Närvaro, handlingsplan

Alla skolor (6 stycken) ska upprätta en handlingsplan för hur de arbetar med att främja närvaro, där förvaltningens frånvarorutin ska följas.

(Ny indikator 2025)

Indikatorer	Utfall 2022	Utfall 2023	Utfall 2024	Mål 2025	Mål 2026	Intervallvärden 2026	Vikt 2026
-------------	-------------	-------------	-------------	----------	----------	----------------------	-----------





BoU - Närvaro grundskola	-	-	90%	>90%	Ökning jämfört med 2025 års utfall.	Grönt: 2. ökning jämfört med 2024, Gult:1. oförändrat, Rött: 0. minskning jämfört med 2024	60 %
BoU - Närvaro, handlingsplan	-	-	-	100 %	100 %	Grönt: 100 %, Gult: 80-99,9 % Rött: 0-79,9%	40 %

Medarbetare - Perspektiv

7. Övergripande mål - Attraktiv arbetsgivare

Salems kommun ska vara en attraktiv arbetsgivare.

Salems kommun är en arbetsplats där medarbetare trivs att arbeta.

Vi har nära till invånarna och korta beslutsvägar, vilket gör att medarbetare kan känna sig delaktiga och uppskattade.

Vi erbjuder en arbetsmiljö som präglas av samarbete och engagemang, där medarbetarna har möjlighet att utvecklas och växa tillsammans med kommunen.

Barn- och utbildningsnämnden - Attraktiv arbetsplats

Barn- och utbildningsförvaltningen ska vara en attraktiv arbetsplats.

Indikatorer

Beskrivning: Personal - Hållbart-Medarbetar-Engagemang (HME)

SKR:s index för att mäta medarbetarengagemang. Mäts en gång per år av HR-enheten.

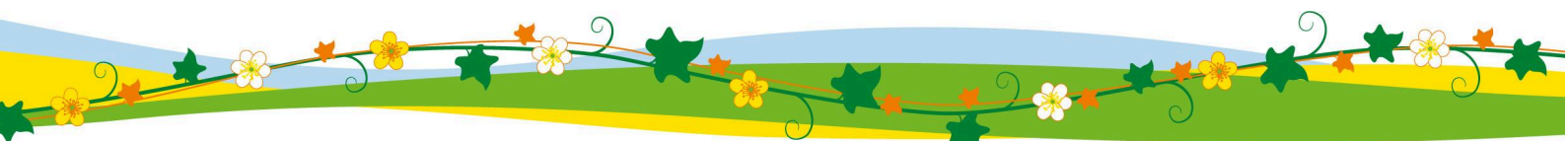
Beskrivning: Personal - Sjukfrånvaro

Genomsnittlig sjukfrånvaro för barn- och utbildningsförvaltningens tillsvidareanställda medarbetare för helår, andel %. Källa: Personalstatistik ur lönesystemet.

Beskrivning: Personal - Avgångar egen begäran

Tillsvidareanställda inom barn- och utbildningsförvaltningen som slutat arbeta i Salems kommun på egen begäran för helår, andel %. Källa: Personalstatistik ur lönesystemet.

Indikator	Utfall 2022	Utfall / 2023	Utfall / 2024	Mål 2025	Mål 2026	Intervallvärdet 2026	Vikt 2026
-----------	-------------	---------------	---------------	----------	----------	----------------------	-----------



Personal - Hållbart-Medarbetar-Engagemang (HME)	81	78	81	75	75	Grönt: 75-100, Gult: 65-74,9, Rött: 0-64,9	50 %
Personal - Sjukfrånvaro	-	-	6,8%	8 %	8 %	Grönt: 8 % eller lägre, Gult: 8,1-10 %, Rött:10,1 % eller högre	25 %
Personal - Avgångar egen begäran	-	-	7,21%	13 %	13 %	Grönt: 13 % eller lägre, Gult: 13,1-18 %, Rött: 18,1 % eller över	25 %

Ekonomi - Perspektiv

9. Övergripande mål - Stabil ekonomi

Salems kommun ska ha en stabil ekonomi med nämnder som klarar sina verksamheter inom beslutad budget.

En stabil ekonomi är grunden för långsiktig utveckling och välfärd i Salem. Genom noggrann planering, uppföljning och effektiv användning av resurser skapar vi ekonomiska förutsättningar för att möta framtidens behov. God ekonomisk hushållning är för oss att styra ekonomi och verksamhet såväl kort- som långsiktigt, för att kunna erbjuda våra invånare kvalitativa tjänster och hållbar utveckling.

För att ekonomin ska klaras på lång sikt är det viktigt att nämnderna klarar sina verksamheter inom beslutad budget. Budgethållning och budgetdisciplin är i fokus och resurser prioriteras på ett strukturerat sätt.

Barn- och utbildningsnämnden - Ekonomi i balans

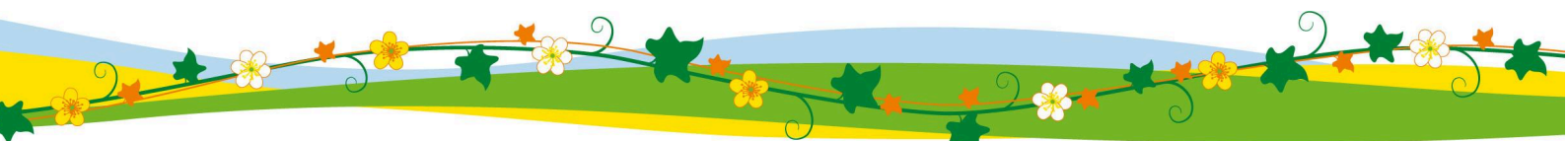
BoU ska uppvisa en ekonomi i balans.

Indikator

Beskrivning: BoU - Bokslut i Balans

Ekonomi i balans definieras som att nämndens resultat följer budget. Detta mäts genom att nämndens helårsresultat jämförs i förhållande till budget. Aktuellt utfall fås fram genom att avvikelsen mellan budget och utfall divideras med budget. Positiv avvikelse över 0 % ska anges som 100 % + positiv avvikelse i %.

Indikator	Utfall I 2022	Utfall 2023	Utfall 2024	Mål 2025	Mål 2026	Intervallvärden 2026	Vikt 2026
-----------	---------------------	----------------	----------------	-------------	-------------	----------------------	--------------



BoU - Bokslut i Balans	96,5 %	95,56 %	100%	100 %	100 %	Grönt: 100 % eller högre (Enligt budget eller positiv avvikelse), Gult: 99,1-99,9 % (Negativ avvikelse mellan 0,1-0,9 %), Rött: 0-99 % (Negativ avvikelse 1 % eller högre).	100 %
------------------------	--------	---------	------	-------	-------	---	-------

Barn- och utbildningsnämnden - Prognossäkerhet

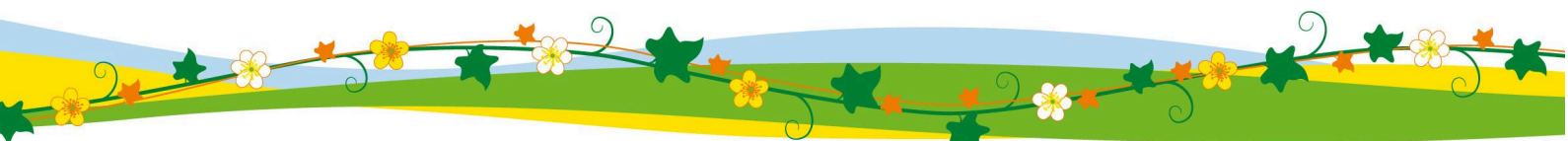
BoU ska uppvisa en hög prognossäkerhet gällande årets resultat.

Indikator

Beskrivning: BoU - Hög prognossäkerhet

Hög prognossäkerhet definieras som att nämndens helårsprognos för första kvartalet stämmer med det faktiska helårsresultatet vid årsbokslutet. Fås fram genom utfallet minus prognosen delat med budgeterad summa nettokostnader.

Indikator	Utfall / 2022	Utfall 2023	Utfall 2024	Mål 2025	Mål 2026	Intervallvärden 2026	Vikt 2026
BoU - Hög prognossäkerhet	98,24 %	99,33 %	100%	100 %	100 %	Grönt: 100 % (Utfallet är lika eller bättre än prognos), Gult: 99,1-99,9 % (Utfallet är högst 1 % sämre än prognos), Rött: 0-99 % (Utfallet är mer än 1 % sämre än prognos).	100 %



Staffan Laring
Verksamhetsstrateg
Barn- och utbildningsförvaltningen

Barn- och utbildningsnämnden

Lokalbehovsprognos 2026-2035

Förslag till beslut

Barn- och utbildningsnämnden beslutar att godkänna förvaltningens lokalbehovsprognos 2026-2035.

Sammanfattning av ärendet

Barn- och utbildningsförvaltningens lokalbehovsprognos 2026–2035 visar att minskade barnkullar och förseningar i bostadsbyggandet leder till lägre behov av förskole- och skolplatser än tidigare prognoser visat.

Planeringen fokuserar nu på flexibilitet, effektiv lokalanvändning och att möta framtida behov med god framförhållning.

Ärendet

Barn- och utbildningsförvaltningens lokalbehovsprognos 2026–2035 visar att minskade barnkullar och förseningar i bostadsbyggandet leder till lägre behov av förskole- och skolplatser än tidigare prognoser visat. Överkapacitet har uppstått, vilket påverkar planerade nybyggnationer och renoveringar. Flera förskolor avvecklas eller omorganiserar, och verksamhet inom grundskola behöver omlokaliseras till följd av att paviljonger tas bort. Rönninge gymnasium fasar ut de nationella programmen, medan vuxenutbildningen kommer att behöva omlokaliseras till följd av byggandet av Salems nya stadskärna. Kulturskolan anpassar sin verksamhet till minskade resurser.

Planeringen fokuserar nu på flexibilitet, effektiv lokalanvändning och att möta framtida behov med god framförhållning.

Finansiering

Mindre verksamhetsanpassningar kan finansieras genom nämndens investeringspotter. Om pågående utredningar visar att större verksamhetsanpassningar behöver göras, behöver dessa investeringsmedel äskas.





Anna Widing
Förvaltningschef / Skolchef

Staffan Laring
Verksamhetsstrateg

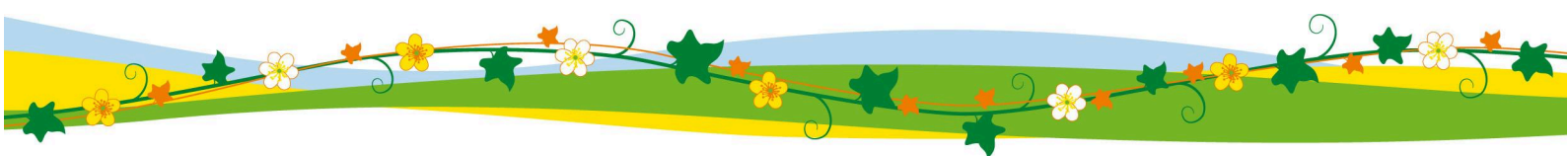
Bilagor

PM - Lokalbehovsprognos 2026-2035

Delges

Miljö- och samhällsbyggnadsförvaltningen

Lokalstrateg KSF



Staffan Laring
Verksamhetsstrateg
Barn- och utbildningsförvaltningen

Barn- och utbildningsnämnden

Lokalbehovsprognos 2026-2035

Sammanfattning av ärendet

Lokalbehovsprognosen 2026–2035 visar att minskade barnkullar och förseningar i bostadsbyggandet leder till lägre behov av förskole- och skolplatser än tidigare prognoser visat. Överkapacitet har uppstått, vilket påverkar planerade nybyggnationer och renoveringar. Flera förskolor avvecklas eller omorganiseras, och verksamhet inom grundskola behöver omlokaliseras till följd av att paviljonger tas bort. Rönninge gymnasium fasar ut de nationella programmen, medan vuxenutbildningen kommer att behöva omlokaliseras till följd av byggandet av Salems nya stadskärna. Kulturskolan anpassar sin verksamhet till minskade resurser.

Planeringen fokuserar nu på flexibilitet, effektiv lokalanvändning och att möta framtida behov med god framförhållning.

Ärendet

Nuläge och bakgrund

Förvaltningen har anpassat lokalplaneringen efter en snabbt förändrad befolkningsutveckling där de stora prognostiserade ökningarna av förskolebarn och grundskoleelever har skjutits framåt i tid. Barn- och utbildningsnämnden har fattat flera beslut som påverkar förvaltningens lokalbehov. Däribland kan nämnas byggande av nya förskolor och avveckling av några befintliga, uppsägning av paviljongbyggnader i grundskolan och utfasning av de nationella programmen på gymnasiet.

Fokus de kommande åren ligger på att effektivisera befintliga resurser, undvika onödiga investeringar i renovering, samt att samlokalisera verksamheter där det är möjligt. Genom att ha en god överblick över befintliga lokalresurser kan förvaltningen möta framtida behov med god framförhållning.

Nämndens ansvar enligt kommunens lokalförsörjningsprocess

Nämnderna ansvarar för att prognostisera och planera sina lokalbehov med tillräcklig framförhållning för att säkerställa att behoven kan mötas av ny eller utökad verksamhet i tid. Nämndens lokalbehovsprognos ska baseras på kommunens senast framtagna befolkningsprognos samt beslutad översiktsplan och andra relevanta uppgifter. Nämndernas lokalbehovsprognoser utgör underlag för Salems kommuns lokalresursplan.



Nämnderna har ett övergripande ansvar för de delar av lokalförsörjningsprocessen som vilar på respektive förvaltning.

- Nämnderna ska yttra sig om vad som väger för och emot att en kommande verksamhet bedrivs i privat regi
- Nämnderna beslutar de lokalprogram som ligger till grund för det fortsatta arbetet med nya verksamhetslokaler inom sina respektive verksamhetsområden.

Förvaltningens ansvar enligt kommunens lokalförsörjningsprocess

Förvaltningen ska utse en kontaktperson för lokalfrågor som har i uppgift att ta fram de årliga lokalbehovsprognoserna. Förvaltningen ska utse en lokalsamordnare som har till uppgift att representera förvaltningen i lokalfrågor.

- Förvaltningen ska varje år ta fram en lokalbehovsprognos, som sträcker sig under samma period som kommunens befolkningsprognos, avseende sin nämnds verksamhetsområden. En funktionell tidshorisont för lokalbehovsprognos är 10 år.
- Förvaltningen tar fram lokalprogram i samråd med kommunstyrelsens lokalstrategifunktion, samt deltar löpande i planerings- och utvecklingsprojekt som sakkunnig i verksamhetsfrågor.
- Förvaltningen ansvarar för att skriva fram ärenden till beslut som fattas enligt lokalförsörjningsprocessen i sin respektive nämnd.
- Förvaltningen ska delta som sakkunnig i verksamhetsfrågor i arbetet med detaljplaner som innehåller mark avsedd för kommunala verksamhetslokaler inom sitt respektive verksamhetsområde.

Lokalbehov förskola

Enligt befolkningsprognosen från februari 2022 skulle antalet 1-5-åringar öka med c:a 280 barn eller 26 % under perioden 2022-2030.

Ålder	2021	2022	2023	2024	2025	2026	2027	2028	2029	2030
1-5	1085	1101	1108	1109	1142	1185	1235	1291	1348	1382

1-5 åringar under perioden 2021-2030. Källa: befolkningsprognos februari 2022.

Under samma period planerades inom ramen för kommunens fastighetsstrategi omfattande renoveringar av befintliga förskolor. Behovet av fler förskoleplatser, såväl tillfälliga som permanenta var tydligt för att kommunen skulle ha en förskolekapacitet i balans med behovet.

I befolkningsprognosen från februari 2023 sköts de stora ökningen av antalet barn i förskoleålder ungefär 3-4 år framåt i tiden. Trenden har fortsatt och i den senaste befolkningsprognosen från februari 2025 har antalet barn i förskoleålder skrivits ned ytterligare jämfört med tidigare prognoser under den närmaste femårsperioden för att sedan vara fler än föregående års prognos från år 2032. En jämförelse mellan befolkningsprognoserna från februari 2022 och februari 2025 visar att antalet 1-5 åringar



och därmed det kommande behovet av förskoleplatser minskat kraftigt.

Planeringsförutsättningarna har därmed ändrats kraftigt på relativt kort tid.

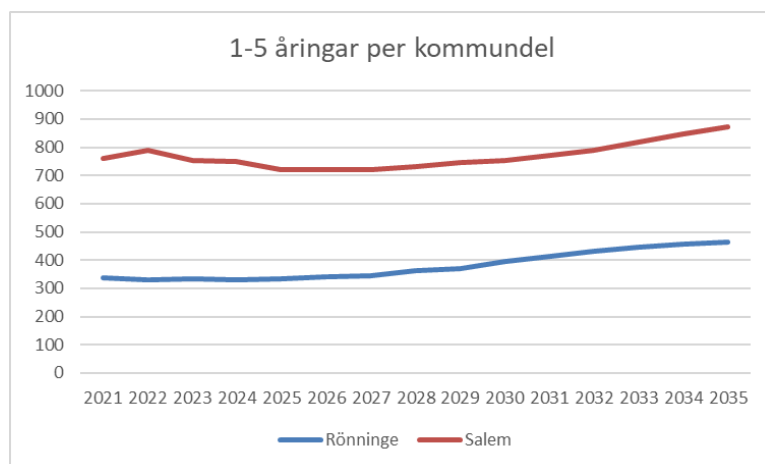
ÅLDER	2025	2026	2027	2028	2029	2030
1-5 år	-87	-125	-169	-195	-233	-233

Skillnaden mellan befolkningsprognosen från februari 2022 och februari 2025

	2025	2026	2027	2028	2029	2030	2031	2032	2033	2034	2035
Rönninge	334	339	345	364	371	395	413	432	448	459	465
Salem	720	721	721	732	744	754	772	791	818	846	871
Totalt	1055	1060	1066	1096	1115	1149	1185	1223	1266	1304	1337

1-5 åringar under perioden 2021-2035. Källa: befolkningsprognos februari 2025.

Prognosen för antalet 1-5 åringar per kommunal visar att i kommunal Salem där de flesta 1-5 åringarna finns, är antalet mycket stabilt de kommande två åren för att sedan öka. I kommunal Rönninge ökar antalet under hela perioden. Den totala ökningen i kommunen de närmaste 10 åren är 282 1-5 åringar. I kommunal Rönninge är ökningen cirka 130 och i kommunal Salem är ökningen cirka 150.



Källa: Befolkningsprognos februari 2025.

Det finns flera skäl till den nedskrivna befolkningsprognosen. De prognosticerade befolkningsökningarna orsakas till största del av förväntat byggande. Det oroliga världsläget har lett till ökade råvarupriser, hög inflation och stigande räntor. Detta har urholkat hushållens köpkraft och lågkonjunkturen syns nu tydligt i statistiken över påbörjade bostäder. Mellan år 2021 och 2022 minskade antalet påbörjade bostäder med 14 % och mellan år 2022 och 2024 har det minskat med ytterligare 25 % nationellt. Effekterna av detta syns även tydligt i Salem.

Befolkningsstatistiken för 2024 visar att barnafödandet fortsätter att minska i Sverige, antalet födda barn per kvinna har nu sjunkit till 1,43 vilket är den lägsta siffran som hittills



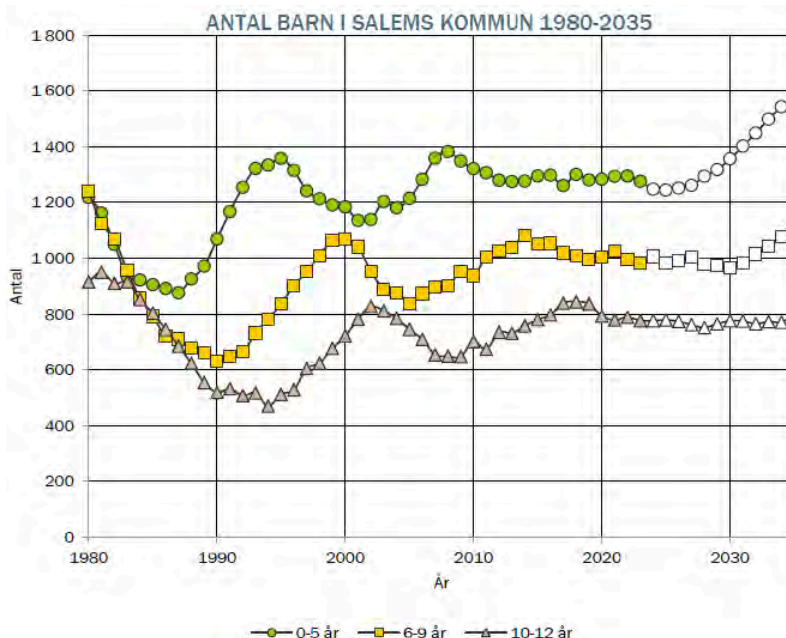


har uppmätts i Sverige. Statistiska centralbyråns statistik visar också att trenden är att den summerade fruktsamheten fortsätter att minska.

Även minskad invandring påverkar befolkningsprognosen. I genomsnitt beräknas invandringsöverskottet i Sverige vara 22 300 per år de kommande 10 åren, vilket kan jämföras med 63 000 årligen under de senaste 10 åren.

Befolkningsprognosens tillförlitlighet

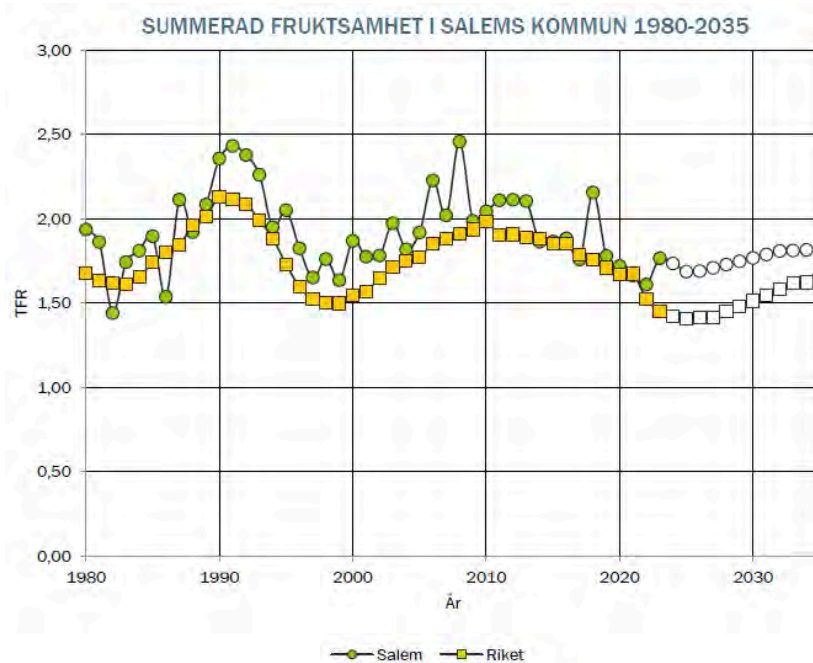
Även om effekterna av lågkonjunkturen och minskat barnafödande redan gjort avtryck i befolkningsprognosen finns det skäl att anta att befolkningsökningarna fortfarande är överskattade. Den största orsaken är att befolkningsprognosen baseras på antaganden om bostadsproduktion i kommunen som historiskt har tenderat att vara optimistiska.



Källa: Befolkningsprognos februari 2025

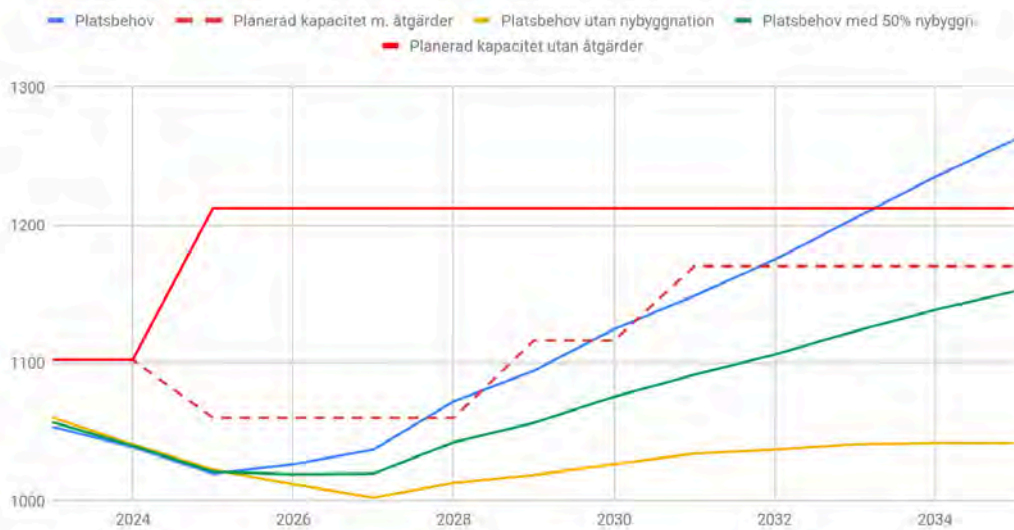
En annan, dock mindre orsak till att befolkningsökningarna kan antas vara överskattade är att prognosen baseras på antagandet att den summerade fruktsamheten kommer att återgå till mer historiskt normala nivåer trots den nedåtgående trenden.





Då framtida lokalbehov prognostiseras kan det därför vara klokt att jämföra med hur en alternativ befolkningsprognos helt utan nyproduktion av bostäder ser ut. Sanningen ligger med stor sannolikhet någonstans mellan de båda prognoserna.

Förskola: Platsbehov, Ordinarie kapacitet och Planerad kapacitet



Källa: Befolkningsprognos sep 2024 utan södra Hallsta samt barnprognos sep 2024



Planerade förskolerenoveringar inom fastighetsstrategin 2023-2030

Inom kommunens fastighetsstrategi finns avsatt 30 miljoner kronor i investeringsmedel årligen. Fastighetsstrategin omfattar alla kommunens fastigheter, men då underhållet av kommunens förskolor har bedömts som mest eftersatt har dessa renoveringsprojekt tidigare dominerat grovplaneringen de kommande åtta åren. År 2019 genomförde förvaltningen en inventering av samtliga kommunala förskolebyggnader tillsammans med förskolerektorerna. Barn- och utbildningsförvaltningens perspektiv var att bedöma dels det upplevda renoveringsbehovet ur verksamhetens perspektiv, men framför allt de olika byggnadernas kvalitet ur ett pedagogiskt perspektiv.

Fastighetsenhetens gjorde sin bedömning enbart ur ett fastighetstekniskt perspektiv. I dialog med fastighetsenheten fastställdes sedan en prioriteringsordning.

Efter den inventering som gjordes 2019 har fastighetsenheten bytt både fastighetschef och fastighetsförvaltare och kommunen har anställt en fastighetsstrateg. Barn- och utbildningsförvaltningen okulärbesiktade tillsammans med kommunens fastighetsstrateg samtliga förskolor våren 2023 och kunde då konstatera att det finns skäl att ifrågasätta fastighetsenhetens tidigare bedömning om att ett antal förskolor behövde totalrenoveras. De renoveringsåtgärder som eventuellt krävdes kan antagligen genomföras utan att verksamheterna behöver evakueras under 1-2 års tid. Även om en fördjupad utredning krävs kan fastighetsenheten i nuläget bekräfta denna bild.

Konsekvensen blir att den nya förskolan Berga förskola som byggts i K-huset vid Rönninge gymnasium inte kommer att behöva användas som evakueringsförskola för Sysslågårdens förskola år 2025-2026 som tidigare planerats. I kombination med den nedjusterade ökningen av förskolebarn i befolkningsprognosen gör detta att det skulle uppstå ett överskott på cirka 180 förskoleplatser i kommunen år 2025. Den större delen av överkapaciteten, 150 platser, skulle uppstå i kommunal Rönninge.

Förändringar av nuvarande och kommande förskolekapacitet

För att reglera förskolekapaciteten mot de minskade behoven tog barn- och utbildningsnämnden i oktober 2024 beslut om att föreslå kommunstyrelsen att avbryta bygg- och miljönämndens uppdrag att upprätta en ny detaljplan för Skönviksgården samt fastigheten Rönninge 1:583 vilket skulle göra det möjligt att bygga om Skönviksgården till förskola.

Kommunfullmäktige beslutade den 20 april 2023, KF § 8, att anta detaljplan för Södra Hallsta. I det nya bostadsområdet planerades för en förskola med 6 avdelningar och plats för 110 barn. Detaljplanen överklagades till Mark- och miljödomstolen som den 26 mars 2024 meddelade att de upphäver kommunens beslut. Salems kommun sökte prövningstillstånd, men den 3 juli 2024 meddelade Mark- och miljööverdomstolen att prövningstillstånd nekades. Det innebär att beslutet om den upphävda detaljplanen för Södra Hallsta står fast. Den planerade förskolan i Södra Hallsta hade större kapacitet än behoven i det nya bostadsområdet. I och med de minskade behoven av förskoleplatser är förvaltningens bedömning att de stoppade planerna inte har någon negativ påverkan på förskolekapacitetsplaneringen.



Då befolkningsprognosen trots de två uteblivna projekten ovan fortfarande pekade på en överkapacitet inom förskola, särskilt inom kommundel Rönninge, fattade barn- och utbildningsnämnden den 11 februari 2025 beslut om att frånträda lokalerna för Gammalgårdens, Skyttorps och Toredals förskola och att dessa verksamheter skulle flytta in i Berga förskola hösten 2025. Enligt befolkningsprognosen från februari 2025 kan behov av Toredals förskola återigen uppstå om 3-4 år under förutsättning att planerade byggprojekt genomförs.

Fastighetsekonomiskt perspektiv

Innan beslut fattas om renoveringar behöver man säkerställa dels att åtgärderna är nödvändiga, dels att de är ekonomiskt hållbara. Alternativ som att avveckla/avyttra eller riva byggnaden och bygga nytt ska alltid övervägas.

Förskolan Jägargården kan tas som ett exempel. I förvaltningens tidigare planer låg Jägargårdens förskola på tur att renoveras efter projektet med Skogsängsgårdens förskola. Jägargårdens förskola har en kapacitet på 39 platser och kommer att vara den minsta kommunala förskola efter att Gammalgårdens förskola lagts ned hösten 2025. En totalrenovering av Timmermansgården, som är en mer eller mindre identisk byggnad, kostade 18 miljoner kronor. Investeringskostnaden per förskoleplats blir 462 tkr.

En helt ny förskolebyggnad av hög kvalitet med 80-120 platser kan avropas via Addas ramavtal för förskolebyggnader för cirka 30 miljoner kronor. Även om det tillkommer kostnader för markarbeten m m så blir investeringskostnaden per förskoleplats under 300 tkr samtidigt som man får en förskolebyggnad med högre kvalitet och längre teknisk livslängd.

Aktuella och kommande projekt inom förskolan

Rivning och byggande av ny förskola Skogsängsgårdens förskola 2024-2025

Byggandet av Skogsängsgårdens nya förskola går enligt plan och byggnaden beräknas kunna tas i drift i september 2025. Skogsängsgårdens förskola har plats för 95 barn som under denna period evakuerats till Berga förskola. Nya Skogsängsgårdens förskola har en aning högre kapacitet än den tidigare byggnaden, 6 avdelningar och 110 barn, mot tidigare 5 avdelningar och 95 barn.

Tillkommande förskolekapacitet

De sjunkande barnprognoserna och tillskottet av Berga förskola i det ordinarie förskolebeståndet gör att behov av nya förskoleplatser inte finns under den närmaste femårsperioden. De behov som senare uppstår kommer då främst finnas i Salems nya stadskärna.



Ny förskola i närhet till Salems nya stadskärna

I projektet Salems stadskärna ingår planer på en förskola med 80-110 barn.

I framtagen strukturplan (Gehl Architects) för Salems stadskärna har två möjliga platser för förskola föreslagits. Dessa två alternativ har dock inte bedöms som lämpliga med anledning av dåliga möjligheter att säkerställa tillräcklig friyta för förskolegård och svårighet att få plats med tillhörande infrastruktur (leveranser, hämtning och lämning, avfallshantering med mera).

Plan- och exploateringsenheten har därför utrett en alternativ lokalisering till den förskola som föreslagits inom detaljplanen för Salems stadskärna. I detta arbete har en dialog förts med förvaltningen om de olika alternativen.



Alternativa platser för en ny förskola i närhet till Salems stadskärna

Förvaltningens slutsats är att av de alternativ som granskats bedöms endast nr 2 och 5 som möjliga. Detta eftersom alternativ 1 kommer att översvämmas vid hundraårsregn och alternativ 3, 4 och 6 alla är för små till ytan för att kunna uppfylla Boverkets riktlinjer om friyta på förskolegården.

Barn- och utbildningsförvaltningen ser alternativ 2 som det mest attraktiva alternativet. Ytorna är väl tilltagna, bör vara skyddade från trafikbuller, särskilt om bostäder byggs närmare Säbytorgsvägen, och fastigheten ligger i anslutning till mindre skogs- och grönområden som utgör en pedagogisk tillgång. Området är dock inte utpekad som förskola i kommunens översiktsplan utan för bostäder i flerbostadshus med cirka 125





lägenheter.

Alternativ 5, Södra Vitsippan, bedöms som delvis lämplig. Höga bullernivåer kan påverka genomförbarheten av detaljplanen och behöver utredas. Närheten till Skyttorpsvägen är en risk som behöver hanteras.

Det är både positivt och utmanande med en kuperad terräng och skogsmiljö. Om större ytor behöver planas ut för att göra området lämpligt för förskolegård kan det innebära höga kostnader för sprängning. Ur ett pedagogiskt perspektiv är det positivt med höjdskillnader på tomten då de kan utgöra en stor tillgång och stimulera till rörelse. Genom en varierad topografi och utnyttjande av platsens olika nivåer kan man skapa rumslighet och fysiska utmaningar genom trappor och ramper, slänter, murar, utsiktsplatser och lågpunkter.

Alternativ placering av förskola i närheten av Salems nya stadskärna

Vid utredning av luktproblem i Förskolan Trollstigen/Tjäderstigen, belägen på Tjäderstigen 4, har fuktskador identifierats i byggnadens yttreväggar. Skadorna har konstaterats vara en följd av brister i konstruktionen i kombination med otillräckligt underhåll. Även om de genomförda mätningarna visar att inomhusmiljön för närvarande inte utgör en hälsorisk, krävs omfattande åtgärder för att långsiktigt säkerställa en god funktion och arbetsmiljö i byggnaden.

Mot bakgrund av byggnadens tekniska status, den höga kostnaden för renovering samt kommunens långsiktiga behov av en mer flexibel och effektiv lokalanvändning, föreslår MSB att byggnaden rivs. Rivningen bedöms också vara i linje med barn- och elevprognoser, som visar ett minskat behov av förskoleplatser på kort sikt. Förskolan disponerar fastigheterna Fasanen 77 och Fasanen 78 som förskolegård. Om detaljplanen förändras så att även den angränsande allmanningen mot Söderbyvägen kan disponeras skapas förutsättningar för en framtida nyproduktion av en större förskola. Detta skulle utgöra ett tredje alternativ till en ny förskola i närheten av Salems stadskärna.



Fastigheterna Fasanen 77, Fasanen 78 samt rödmärkerad allmanning som skulle kunna utnyttjas som framtida



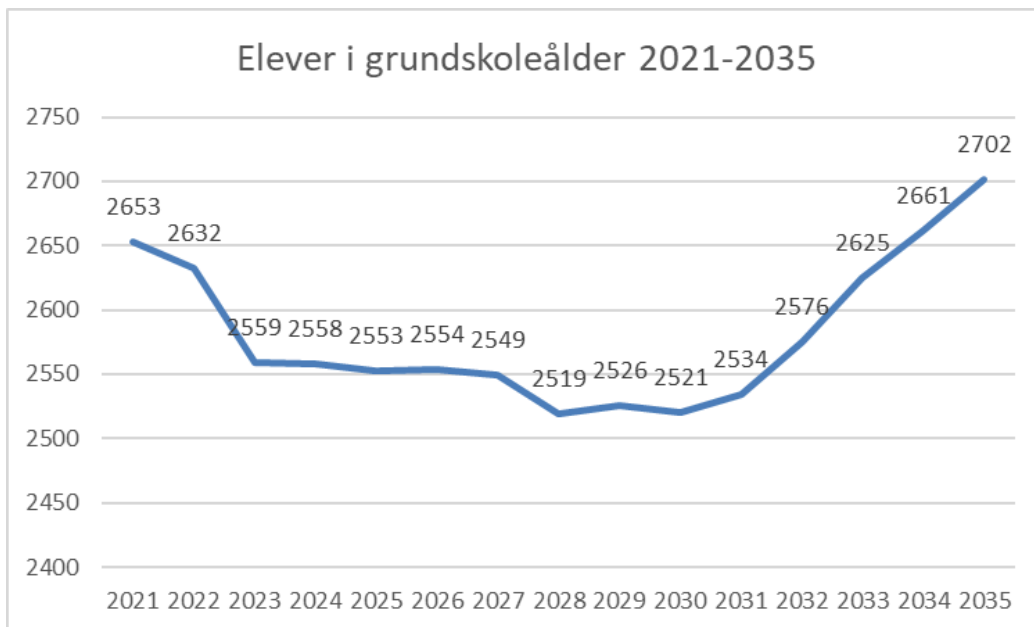


förskoletomt.

En ny förskola i närhet till Salems nya stadskärna förväntades tidigare kunna tas i drift som tidigast 2028. Enligt den senaste befolkningsprognosen uppstår dock inte behovet förrän år 2032.

Lokalbehov grundskola

Den senaste befolkningsprognosen visar att antalet folkbokförda barn i grundskoleålder väntas fortsätta minska med cirka 30 st de kommande åren för att inte återhämta sig till 2024 års nivå förrän år 2032. Den största orsaken till detta är att de stora bostadsprojekten som skulle rendera ökade elevvolymen, till exempel Salems nya stadskärna, till största del än så länge har uteblivit.



Antal elever i grundskoleålder under perioden 2024-2035. Källa: befolkningsprognos februari 2025.

Den minskning som kan ses av antalet elever i grundskoleålder orsakas av att antalet elever prognostiseras minska i kommunal del Salem. I kommunal del Rönninge minskar antalet marginellt de kommande två åren och ökar sedan från år 2028.

6-15 år	2025	2026	2027	2028	2029	2030	2031	2032	2033	2034	2035
Rönninge	843	861	856	853	867	866	899	913	938	949	972
Salem	1710	1693	1693	1666	1659	1654	1635	1662	1687	1712	1730
Totalt	2553	2554	2549	2519	2526	2521	2534	2576	2625	2661	2702

Antal elever i grundskoleålder per kommunal del under perioden 2024-2035. Källa: befolkningsprognos februari 2025.

Barn- och utbildningsnämnden beslutade i maj 2023 att ge fastighetsenheten i uppdrag att undersöka möjligheterna till att avsluta leasing av paviljonger inom nämndens verksamheter.



Hysesavtalet för en paviljong på Rönninge skola har sagts upp och två klasser på lågstadiet flyttade hösten 2024 in i en del av huvudbyggnaden som tidigare varit endast fritidshem. Rönninge skolas lokalbehov minskar ytterligare hösten 2025 då ingen ny klass i årskurs 4 startas. Orsaken till detta är att Noblaskolan byggt ut sin verksamhet till att omfatta årskurs F-6 mot tidigare år F-3. Fortsätter det på samma sätt de kommande läsåren kommer Rönninge skola bli enparallellig upp till årskurs 6.

Skogsängsskolans paviljonger har sagts upp per den 31 augusti 2026.

Fastighetsenheten har påbörjat en förstudie av vilka åtgärder som kan vara aktuella med den byggnad på Skogsängsskolan som benämns Bergsgårdsskolan. Förvaltningen utreder om hela eller delar av byggnaden skulle kunna avvaras om verksamhetsanpassningar görs i Skogsängsskolans övriga byggnader.

Lokalbehov anpassad grundskola och Centrala Särskilda Undervisningsgrupper

Då Skogsängsskolans paviljongbyggnad som idag inrymmer mellanstadiet sägs upp behöver skolan åter få tillgång till sina ordinarie lokaler som idag disponeras av Salemskolans anpassade grundskola och centrala särskilda undervisningsgrupper. Barn- och utbildningsnämnden fattade i april 2025 beslut om att den anpassade grundskolan ska flytta till Fågelsångens skola till läsåret 2025/2026. Förvaltningen har i uppdrag att utreda var de centrala särskilda undervisningsgrupperna kan lokaliseras och organiseras från och med läsåret 2026/2027 och arbetar med att ta fram ett lokalprogram för verksamheten.

Lokalbehov gymnasium

Den 11 februari 2025 fattade barn- och utbildningsnämnden beslut om att inför kommande läsår stoppa antagningen till de nationella programmen på Rönninge gymnasium och endast fortsätta med de individuella programmen och det kommunala aktivitetsansvaret. Detta innebär att gymnasiets lokalbehov kommer att minska kraftigt med start läsåret 2025/2026 för att till hösten 2027 endast motsvara en bråkdel av dagens behov. Om en annan hyresgäst kan hittas till Rönninge gymnasiums lokaler kan omlokalisering bli aktuell under utfasningsperioden. Arbetet pågår med att ta fram ett lokalprogram för gymnasiets förändrade lokalbehov, både på kort och lång sikt.

Lokalbehov vuxenutbildning

SFI-undervisningen bedrivs idag i tre klassrum i Skyttorpsskolan. I lokalerna finns även arbetsrum för personalen. Lokalerna bedöms uppfylla verksamhetens behov väl, men en lösning för framtiden behöver hittas eftersom Skyttorpsskolan planeras rivas år 2026 i samband med projektet Salems nya stadskärna.

Sedan januari 2025 har driften av vuxenutbildning överlåtits till Botkyrka kommun och endast viss SFI-undervisning återstår i egen regi. Förvaltningen bedömer att det kan bli aktuellt att organisera och samlokalisera SFI i egen regi under Rönninge gymnasium i framtiden. Därmed behöver hänsyn tas även till SFI:s behov då ett lokalprogram för Rönninge gymnasium utarbetas.



Lokalbehov Kulturskola

Kulturskolans verksamhet påverkas av de besparingar som gjorts och verksamheten får en förändrad karaktär med mer undervisning i större grupper samtidigt som den totalt sett minskar i omfattning. Vissa verksamhetsanpassningar av de befintliga lokalerna kan behöva göras för att de ska motsvara de nya behoven.

Finansiering

De fastighetsinvesteringar som genomförs inom både förskola och grundskola kommer på sikt att påverka kommunens genomsnittliga lokalkostnad för de aktuella verksamheterna. Denna utgör också beräkningsgrund för det lokalbidrag som betalas ut till andra kommuner och friskolor som en del av skolpengen. Effekten av detta måste bevakas så att den del av skolpengen som avser undervisning inte urholkas. År 2025 har barn- och utbildningsnämnden hanterat problemet med den ökade genomsnittliga lokalkostnaden inom grundskola genom att besluta att frångå huvudregeln och istället ersätta fristående huvudmän enligt deras faktiska lokalkostnader. Detta kan i framtiden bli aktuellt även inom förskola.

Mindre verksamhetsanpassningar kan finansieras genom nämndens investeringspotter. Om pågående utredningar visar att större verksamhetsanpassningar behöver göras behöver dessa investeringsmedel äskas.

Anna Widing
Förvaltningschef och Skolchef

Staffan Laring
Verksamhetsstrateg

Delges

Miljö- och samhällsbyggnadsförvaltningen

Lokalstrateg KSF



Barn- och utbildningsförvaltningen
Emma Busck
Verksamhetschef EMI

Barn- och utbildningsnämnden

Årsrapport 2024 Skolsociala team för ökad skolnärvaro

Förslag till beslut

Barn- och utbildningsnämnden föreslås godkänna årsrapporten

Bakgrund

Det kommunala skolsociala teamet, tidigare ett projekt, har under 2024 implementerats som en reguljär del av kommunens öppenvård. Verksamheten är ett samarbete mellan Socialförvaltningen och Barn- och utbildningsförvaltningen. Syftet är att ge stöd till elever med problematisk skolfrånvaro samt att stödja skolornas närvarofrämjande arbete.

Organisation

Verksamheten leds av en styrgrupp, samordnas av en samordningsgrupp och genomförs praktiskt av en arbetsgrupp bestående av familjebehandlare och skolpersonal. Under 2025 planeras lokala skolsociala team på varje skola.

Mål och måluppfyllelse 2024

Mål 1 – Ökad skolnärvaro

- 26 elever har fått stöd, varav 14 har ökat sin närvaro.
- Antal elever med >20 % frånvaro har minskat från 204 (HT 2022) till 189 (HT 2024).

Mål 2 – Ökad måluppfyllelse

- Av åtta elever i årskurs 9 som fick stöd nådde tre fler slutbetyg jämfört med föregående terminsbetyg.
- Hemkunskapsgrupp startades med tre deltagare – två nådde betyg under hösten.

Mål 3 – Ökad psykisk hälsa

- De flesta elever och föräldrar som svarade i skattningsverktyget "Livets steg" angav att stödet från det kommunala skolsociala teamet fått eleven att må bättre.





Finansiering

Beslutet får ingen påverkan på befintliga ekonomiska ramar och finansieras delvis av statsbidrag.

Anna Widing
Förvaltningschef/Skolchef BoU

Emma Busck
Verksamhetschef EMI

Victoria Larsson
Socialchef

Maria Hjernerth
Verksamhetsutvecklare SOF

Bilagor

Årsrapport 2024 Skolsociala team för ökad skolnärvaro

Delges

Rektorer för de kommunala skolorna





Salems
kommun

Årsrapport 2024

Skolsociala team för ökad skolnärvaro



2025-05-09
Ulrika Östervall
Socialförvaltningen/Skolsociala teamet



1. Inledning	3
2. Syfte	3
3. Organisation	3
4. Mål och måluppfyllelse	4
Mål 1 - Öka närvaron bland Salems kommuns grundskoleelever	4
Mål 2 - Öka måluppfyllelsen för elever som får stöd av det kommunala skolsociala teamet	6
Mål 3 - Öka den psykiska hälsan hos elever som får stöd av det kommunala skolsociala teamet	7
6. Ekonomisk redovisning	8

1. Inledning

Under året så beslutades det att det kommunala skolsociala teamet som utarbetades under *Projekt för ökad skolnärvaro* ska fungera som en reguljär verksamhet inom kommunen. Utifrån det togs det fram en verksamhetsplan och i denna rapport presenteras resultaten för det kommunala skolsociala teamets arbete under 2024, utifrån målen i den verksamhetsplanen. Planen är framarbetad under hösten 2024 så en del av målen är avsedda att ske under 2025 och kommer därför inte att vara uppfyllda under 2024.

2. Syfte

Det kommunala skolsociala teamet är ett samarbete mellan Socialförvaltningen och Barn- och utbildningsförvaltningen. Syftet med verksamheten är dels att vara en stödinsats för enskilda elever med problematiskt skolfrånvaro samt deras vårdnadshavare och dels att stötta de kommunala skolorna i det främjande närvaroarbetet.

3. Organisation

Styrgrupp som ansvarar för finansiering och resurser. Gruppen träffas 1-2 gånger per termin. Respektive förvaltningschef leder vartannat möte. Gruppen består av:

- Förvaltningschef för Socialförvaltningen
- Förvaltningschef för Barn- och utbildningsförvaltning tillika skolchef
- Verksamhetschef utförare Socialförvaltningen

Samordningsgrupp som ansvarar för rutiner och arbetsmetod. Gruppen träffas 1 gång i månaden. Gruppen består av:

- Familjebehandlare från Öppenvårdsteamet
- Enhetschef för Öppenvårdsteamet
- Chef för centrala elevhälsan
- Chef för elevhälsans medicinska insats

Lokala skolsociala team kommer att byggas upp under 2025 på respektive grundskola.

Ansvarig: Chef för elevhälsans medicinska insats och respektive rektor

Arbetsgrupp som ansvarar för arbetet med enskilda elever samt samverkan med skolornas elevhälsoteam och lokala skolsociala team. Gruppen består av:

- Familjebehandlare från Öppenvårdsteamet
- Personal från respektive skola; rektor ansvarar för att utse ansvarig person

4. Mål och måluppfyllelse

Målen med verksamheten finns presenterade under följande avsnitt, där varje mål presenteras med tillhörande aktiviteter som ämnar uppfylla målet. Under varje mål presenteras det arbete som gjorts under året för att uppfylla målet.

Mål 1 - Öka närvaron bland Salems kommuns grundskoleelever

Följande aktiviteter inom verksamheten är planerade utifrån att uppfylla detta mål:

- Stötta lokala närvaroteam på skolorna genom samverkansträffar
- Stöd till vårdnadshavare i deras samverkan med skolan
- Kartläggning tillsammans med elever i verksamheten kring frånvaron
- Samverkan med skolan om anpassningar för elever i verksamheten
- Andelen elever med 80 % eller högre närvaro under en termin ökar. Mäts på höstterminen med statistik från Schoolsoft.
- Alla grundskolor ska upprätta en handlingsplan för hur de arbetar med att främja närvaro, där förvaltningens frånvarorutin ska följas

Under 2024 hölls tre samverkansträffar kring närvaro för de kommunala skolorna. Det var främst kuratorer närvarande vid träffarna men från någon skola fanns även speciallärare, socialpedagog och skolpsykolog med. Under träffarna har skolorna delat med sig av erfarenheter kring sitt närvaroarbete och kommunens rutin för hantering av skolfrånvaro har gått igenom och justerats för att fungera bättre i verksamheterna. Under träffarna lyftes behovet av att ha med även specialpedagoger på samverkansträffarna och inför 2025 får rektorerna utse vilken personal som ska ingå i de lokala skolsociala teamen och därmed delta på samverkansträffarna och önskemålet om att även specialpedagoger ska finnas med är framfört. Under vårterminen 2025 kommer samverkansträffarna utgå från ett utbildningsmaterial framtaget av *Uppdrag psykisk hälsa Stockholms län* för att öka skolornas kunskap kring främjande närvaroarbete. Skolorna kommer under 2025 arbeta med att upprätta en handlingsplan för hur det ska främja närvaron.

Det kommunala skolsociala teamet har under året arbetat med 26 enskilda elever, från alla fem skolor. Tre av eleverna har gått på friskolor. Detta då det tidigare inte varit helt klarlagt om stödet enbart ska vara för de kommunala skolorna eller inte. I den nya verksamhetsplanen beslutades att det kommunala skolsociala teamet ska arbeta mot de kommunala skolorna men de ärenden som redan fanns påbörjade mot elever på friskolor har fått pågå. Fördelningen av pojkar och flickor har inte varit jämn då 21 av dessa elever är flickor och fem är pojkar. Fördelningen mellan skolorna redovisas i tabellen nedan. Den visar

vilka skolor som har gjort ansökan för eleverna till det kommunala skolsociala teamet, sedan har några av eleverna bytt skola under året och stödet har funnits kvar men eleverna tillhör en annan skola. Av dessa elever så har 18 stycken haft en frånvaro mellan 80-100 %.

Skola	Antal ärenden
Nytorpsskolan	7
Rönninge skola	4
Salemsskolans SU-grupper	4
Skogsängsskolan	5
Säbyskolan/Fågelsångens skola	3
Friskolor	3

Det enskilda stödet till elever samt deras vårdnadshavare innefattar kartläggning av skolfrånvaron, både med eleven och med vårdnadshavare för att sedan utgöras av stödsamtal, samverkan med skolan och planering av återgång till skolan genom olika anpassningar. För 14 av de 26 elever som fått stöd från det kommunala skolsociala teamet har närvaron ökat sedan insats från teamet. En del elever har återgått till att vara i skolan i helklass, vissa har istället börjat i en mindre undervisningsgrupp på skolan eller i enskild undervisning med lärare på skolan. En del elever har börjat göra skolarbete tillsammans med skolbehandlare i det kommunala skolsociala teamet, i samråd med skolan men inte i skolans lokaler. Vissa elever har återgått till skolan men sen hamnat hemma igen, av olika anledningar. Oftast har det varit något som hänt i skolan, i relation till klasskompisar eller lärare, som gjort att eleven mått dåligt och inte klarat av att fortsätta gå dit. Åtta elever har under året slutat grundskolan och övergått till gymnasiet, alla utom en till introduktionsprogram. Av dessa har sex elever börjat gå i skolan efter övergången till gymnasiet, fem av dem från att ha haft full frånvaro i slutet av åk 9 och vissa längre än så. En elev har påbörjat praktik som en del av skolgången.

Av samtliga elever på de kommunala skolorna så var det 204 stycken som hade en frånvaro på >20 % under höstterminen 2022. Under höstterminen 2024 var motsvarande siffra 189 elever. För höstterminen 2023 finns det inget samlat underlag för närvaron att kunna jämföras med. Kommunen har som mål att den problematiska skolfrånvaron ska minska under 2025 och andelen elever med >20 % frånvaro är en indikator på det och kommer att följas upp i nästa årsrapport.

Mål 2 - Öka måluppfyllelsen för elever som får stöd av det kommunala skolsociala teamet

Följande aktiviteter inom verksamheten är planerade utifrån att uppfylla detta mål:

- Stöd kring skolarbete med elever i verksamheten
- Samverkan med skolan om plan för Anpassningar och undervisning för elever i verksamheten
- Liten hemkunskapsgrupp för elever i verksamheten

Av de elever som fick stöd från det kommunala skolsociala teamet under 2024 så var det åtta som slutade årskurs 9 under vårterminen. Av de eleverna var det tre som med hjälp av stöd från teamet och Anpassningar i samverkan med skolan fick fler slutbetyg än de hade i terminsbetyg på höstterminen 2023. De övriga som slutade grundskolan fick inte med sig några slutbetyg från årskurs 9 p.g.a. total frånvaro under lång tid och därför fanns det inte tillräckligt med underlag för att nå slutbetyg.

För eleverna i andra årskurser som inte haft någon närvaro i skolan har planering tillsammans med skolan gjorts där de börjat arbeta med skoluppgifter hemma, en del enskilt, en del i kontakt med lärare på skolan och en del bara tillsammans med skolbehandlare. För de som inte varit redo att göra skoluppgifter har skolbehandlare på olika sätt arbetat med att involvera skolliknande aktiviteter i träffarna och samtalen.

För de elever som haft närvaro i skolan så har skolbehandlare i det kommunala skolsociala teamet samverkat med skolan för att utarbeta Anpassningar och särskilt stöd för eleverna, för att underlätta närvaron i skolan. Flera elever har också haft behov av en anpassad studiegång för att orka med skolgången, där vissa ämnen eller lektioner har plockats bort.

Under höstterminen 2024 startades en mindre hemkunskapsgrupp för de elever som fått stöd från det kommunala skolsociala teamet. Hemkunskapsläraren på Nytorpsskolan fick en del av sin tjänst tillägnad denna grupp och upplägget har varit en hemkunskapslektion i veckan på Nytorpsskolan där både hemkunskapsläraren och skolbehandlare varit med. Alla elever som inte läser hemkunskap i sin egna skola har fått erbjudande om att vara med i gruppen och det var tre stycken som tackade ja. Dessa elever har deltagit på dessa lektioner i hög grad, även om de inte deltagit i någon annan undervisning på sin egna skola. Två av eleverna nådde terminsbetyg under hösten men den tredje kom in senare under terminen och hann inte vara med tillräckligt mycket för att få betyg men kommer med stor sannolikhet nå betyg under vårterminen.

Mål 3 - Öka den psykiska hälsan hos elever som får stöd av det kommunala skolsociala teamet

Följande aktiviteter inom verksamheten är planerade utifrån att uppfylla detta mål:

- Skapa en förbättrad psykosocial miljö för eleven som ger förutsättningar för ökad psykisk hälsa; genom bland annat föräldrasamtal, stöd i vänskapsrelationer samt till fritidsaktiviteter
- Stödsamtal till elever i verksamheten
- Skattning och uppföljning av elevens självupplevda mående genom "Livets steg"
- Stöd till vårdnadshavare i verksamheten gällande föräldrarollen och bemötandet av sitt barn
- Utvärderingsformulär som skickas till elever och vårdnadshavare inom verksamheten, i slutet av året
- Öppen föräldragrupp för de med barn med problematisk skolfrånvaro
- Information och stöd till vårdnadshavare för kontakt med andra instanser vid behov

I alla ärenden som det kommunala skolsociala teamet arbetat med så erbjuds föräldrar stöd genom samtal. Inledningsvis träffar föräldrarna skolbehandlare vid tre tillfällen för kartläggning av skolsituationen och hur det fungerar hemma. Under dessa tillfällen så ingår även en del psykoedukation kring skolfrånvaro men även kring neuropsykiatriska funktionsnedsättningar (NPF) då det är en gemensam faktor för många av eleverna med problematisk skolfrånvaro. Föräldrarna får stöd i hur de ska bemöta sitt barn och hantera situationen utan att hamna i återkommande konflikter hemma. När ett barn är hemma från skolan så leder det ofta till en ansträngd familjesituation och det är vanligt att det blir mycket konflikter i hemmet, vilket både barnet och föräldrarna lider av. Därför är det viktigt för föräldrarna att få stöd i vad de kan göra annorlunda för att få en fungerande hemsituation. De flesta elever och föräldrar har återgett att det gör skillnad för deras relationer och elevens mående när föräldrarna fått en ökad förståelse för elevens situation och därav bemöter dem på ett annat sätt. Föräldrar har även i kontakt med det kommunala skolsociala teamet fått information och stöd kring hur de tar kontakt med andra instanser vid behov, så som familjebehandlare, första linjens psykiatri eller Barn- och ungdomspsykiatrin.

Då det är föräldrarna tillsammans med skolan som ansöker om stöd till det kommunala skolsociala teamet kan det se olika ut hur delaktig eleven är i stödinsatsen. Samtliga elever har fått erbjudande om att träffa skolbehandlare men det har alltid varit frivilligt för eleven att delta eller inte. De flesta elever har tackat ja till att träffa skolbehandlare och har genom stödinsatsen fått stödsamtal kring skola och frånvaroproblematiken men även kring

måendet, situationen med vänner och kring fritiden. Skolbehandlare har stöttat eleven utifrån dennes egna önskemål kring skola, fritid och vänner. Elevens mående har också skattats genom "Livets steg" där de fått ange hur nöjda de är med livet som helhet. Denna skattning följs upp ett tag in i stödinsatsen eller vid avslut för att se vilken förändring kring mående som skett men också för att påminna eleven om hur måendet var tidigare och att det förhoppningsvis har förbättrats med tiden. Av den utvärdering som gjordes under året uppgav de allra flesta elever och föräldrar som svarade att stödet från det kommunala skolsociala teamet fått eleven att må bättre.

Under vårterminen 2024 så anordnades en öppen föräldragrupp för de med barn med problematisk skolfrånvaro. Gruppen hölls vid sex tillfällen och besöktes av mellan 8-11 föräldrar varje tillfälle. Gruppen har letts av skolbehandlare från det kommunala skolsociala teamet tillsammans med en familjebehandlare från Öppenvårdsteamet. På föräldragruppen har föräldrarna fått dela med sig om sin situation och sina erfarenheter och fått tagit del av andras tankar och tips men även tankar och tips från behandlarna. Vid ett av tillfällena bjöds även en studie- och yrkesvägledare in för att ge föräldrarna information om vilka olika alternativ det finns efter grundskolan, beroende på om eleven får gymnasiebehörighet eller inte efter grundskolan. Föräldrarna som deltagit har uttryckt att gruppen varit ett viktigt stöd för dem och att det varit positivt att träffa andra i liknande situation. Under höstterminen hade gruppen en paus då familjebehandlare var sjukskriven men planeras att fortsätta under våren 2025. Föräldrarna uppmanades att fortsätta träffas på egen hand under hösten vilket flera av dem gjorde.

6. Ekonomisk redovisning

Intäkter	
Statsbidrag Socialnämnden	374 808
Statsbidrag Barn- och utbildningsnämnden	374 808
Totalt	749 616
Kostnader	
Personalkostnad kommunalt skolsocialt team	-720 000
Övriga kostnader	-4 000
Totalt	-724 000

Utöver intäkterna som redovisas i sammanställningen så har båda nämnderna avsatta medel som använts i verksamheten med Skolsociala team. Socialförvaltningen har medel avsatta för att arbeta med psykisk ohälsa och delar av dem har använts i det kommunala skolsociala teamets arbete. Barn- och utbildningsförvaltningen har använt avsatta medel för att bland annat finansiera en del av lönen för hemkunskapsläraren som arbetat i den lilla hemkunskapsgruppen samt att statsbidraget även använts för att finansiera 20 % av kuratorslönerna på respektive skola.

Barn- och utbildningsförvaltningen
Andreas Thornell
Tf nämndsekreterare/handläggare

Barn- och utbildningsnämnden

Revidering/tillägg av punkt i Barn- och utbildningsnämndens delegationsordning

Förslag till beslut

Barn- och utbildningsnämnden beslutar att komplettera nuvarande delegationsordning med en ny punkt gällande ingående av samverkansavtal mellan Kulturskolan och kulturskolor i andra kommuner.

Sammanfattning av ärendet

Bestämmelser om delegering av ärenden inom en nämnd regleras i 6 kap. 37–38 §§ kommunallagen (KL). Dessa bestämmelser innebär att nämnderna har möjlighet att delegera sin beslutanderätt. I en delegationsordning specificeras vilka ärenden som delegeras och till vilken funktion/delegat. Beslut som fattas genom delegation ska rapporteras tillbaka till nämnden.

Under det gångna året har en reviderad version av delegationsordningen utarbetats, och beslut om en ny delegationsordning fattades av nämnden den 15 april 2025. Trots detta har nya frågor uppstått som föranleder behov av en utökad eller förändrad delegationsordning

Ärendet

Bestämmelser om delegering av ärenden inom en nämnd återfinns i 6 kap. 37–38 §§ kommunallagen (KL). Enligt dessa bestämmelser har nämnderna möjlighet att delegera sin beslutanderätt. Nämnden avgör själv i vilken utsträckning delegeringsrätten ska användas, inom de ramar som lagen anger. Nämnden kan delegera beslutanderätten till presidieutskottet, en ledamot eller ersättare i nämnden, eller till en anställd i kommunen. En nämnd har det yttersta politiska ansvaret och måste kunna fatta beslut i frågor som är av stor betydelse för medborgarna. Vissa typer av ärenden, exempelvis de som rör verksamhetens mål, inriktning, omfattning eller kvalitet, får inte delegeras enligt 6 kap. 38 § KL. Vilka ärenden som delegeras och till vilken funktion/delegat anges i en delegationsordning. Beslut som fattas genom delegation ska rapporteras tillbaka till nämnden. Beslut som rektor fattar i enlighet med skollagen betraktas som verkställighet och ska inte regleras i nämndens delegationsordning.

Den senaste versionen av barn- och utbildningsnämndens delegationsordning antogs den 15 april 2025. Detta ärende avser ett mindre tillägg till denna. Förslaget gäller ingående av samverkansavtal mellan Kulturskolor, där elever i Salems kommun och elever i den





Samverkande kommunen kan delta i varandras undervisning, och där avtalen reglerar omfattningen och formerna för detta. Salems kommun har möjliggjort samverkan genom budgetanslag, vilket visar på en politisk vilja att ingå sådana avtal (se Mål och budget 2025 samt ekonomisk plan 2026-2027, antagen i KF 2024-06-13). Därför föreslås att processen förenklas genom att ge förvaltningschefen delegation att ingå dessa avtal.

Gällande delegationsordning för Kulturskolan

	Ärende	Lagrum	Delegat	Vidaredelegat	Anmärkning
11 KULTURSKOLAN					
11.1	Avgifter				
11.1.1	Beslut om reducering av avgift för enskild elev i Kulturskolan, p.g.a ej uppfylld lektionsgaranti.		Förvaltningschef/ Skolchef	Chef för Kulturskolan	
11.1.2	Beslut om avstängning av elev p.g.a. utebliven avgift till Kulturskolan		Förvaltningschef/ Skolchef	Chef för Kulturskolan	
11.1.4	Beslut om tecknande av avtal med kulturaktörer inom ramen för statsbidraget skapande skola	LOU 6 kap § 14	Förvaltningschef/ Skolchef		
11.1.5	Beslut om fastställande av läsårstider för kulturskolan		Förvaltningschef/ Skolchef	Chef för Kulturskolan	

Föreslaget tillägg

	Ärende	Lagrum	Delegat	Vidaredelegat	Anm.
11.2	Samverkan				
11.2.1	Tecknande av avtal med samverkande Kulturskolor/kommuner		Förvaltningschef/ Skolchef		

Finansiering

Förslaget finansieras inom budgetram.

Anna Widing
Förvaltningschef / Skolchef

Andreas Thornell
Tf Nämndsekreterare

Delges

Kommunstyrelsen

Kulturskolan



Barn- och utbildningsförvaltningen
Staffan Laring
Verksamhetsstrateg

Barn- och utbildningsförvaltningen

Svar på motion Stärk skyddet mot väpnat angrepp i skolor (KS 2024:315)

Förslag till beslut

Barn- och utbildningsnämnden tillstyrker förvaltningens förslag till kommunstyrelsen.

Förvaltningens förslag till kommunstyrelsen

Kommunstyrelsens förslag till kommunfullmäktige:

Kommunfullmäktige noterar att det redan pågår ett arbete som uppfyller intentionerna bakom motionen. Motionen är med detta besvarad och färdigbehandlad.

Sammanfattning av ärendet

Pernilla Schubert (KD) och Christian Isaksson (SD) föreslår förbättrat skydd, effektivare larmmöjligheter och säkerhetsövningar mot väpnade angrepp i skolor. Salems kommun har genomfört utbildningar, tagit fram handlingsplaner och planerar säkerhetsvandringar under hösten 2026. Kommunen har också påbörjat ett arbete med att införa appen Cosafe för snabbare larm och intern kommunikation vid akuta incidenter.

Ärendet

Pernilla Schubert (KD) och Christian Isaksson (SD) har till kommunstyrelsen inkommit med en motion med titeln Stärk skyddet mot väpnat angrepp i skolor (KS 2024:315). De båda motionärerna föreslår:

- att man ser över skyddet mot väpnat angrepp i skolor. Att personalen har möjlighet att effektivt larma samt att möjligheten finns för utestängning (av gärningsperson/gärningspersoner).
- att regelbundna säkerhetsövningar och utbildningar införs för skolpersonal samt att med hjälp av till exempel larm höja beredskapen mot väpnade angrepp.

Salems kommun har de senaste åren utbildat och övat personalen på våra skolor för att kunna hantera en händelse med pågående dödligt våld (PDV) i skolmiljö.



Under 2023 gjordes en större insats med utbildning och övning. Under våren 2024 följdes detta upp med en förstärkt utbildningsinsats. Skolorna har också detta med i sina krisplaner och det finns en handlingsplan framtagen för Pågående Dödligt Våld.

I samband med händelsen i Örebro, har vi lyft fram och uppdaterat våra rutiner och krisplaner och hänvisat till det stödmaterial som finns att tillgå, både från Skolverket och från olika ideella organisationer som till exempel Rädda barnen.

Under höstterminen 2026 kommer kommunens säkerhetspersonal genomföra säkerhetsvandringar tillsammans med skolpersonal på enheterna med syftet att öka den gemensamma kännedomen om lokalernas förutsättningar vid krissituationer som pågående dödligt våld samt att identifiera förbättringsområden.

Med anledning av den tragiska händelsen i Örebro har rutinerna återigen setts över för att identifiera eventuella utvecklingsbehov. Ett behov som identifierats är att förbättra möjligheterna till att snabbt slå larm och informera vid akuta händelser. Förvaltningen har därför påbörjat ett arbete med att införa applikationen Cosafe, en lösning som används av skolpersonal för att larma och kommunicera internt vid både mindre och allvarliga incidenter. Med larmappen kan skolor effektivt larma och kommunicera vid PDV (Pågående Dödligt Våld), skolattacker, skolskjutningar, hot, bråk, försvunna elever och bränder, samtidigt som de alltid har tillgång till sina krisplaner.

Finansiering

Ingen finansiering krävs.

Anna Widing
Förvaltningschef

Staffan Laring
Verksamhetsstrateg

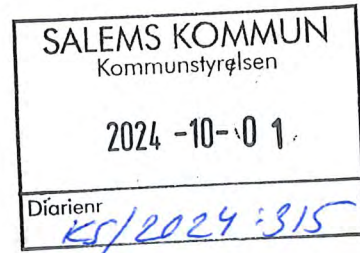
Bilagor

Motion Stärk skyddet mot väpnat angrepp i skolor från KD och SD (KS 2024:315)

Delges

Kommunstyrelsen





Stora Murgrönan
03/10 2024
Salems kommunfullmäktige

Motion

Stärk skyddet mot väpnat angrepp i skolan

Väpnade angrepp i skolor är en tragisk och allvarlig form av våld som har drabbat skolor runt om i världen. Även om Sverige har varit relativt förskonat, har vi sett incidenter som påminner oss om vikten av att vara förberedda och vidta förebyggande åtgärder. Skolan ska vara en trygg plats för både elever och personal, och det är vårt ansvar att säkerställa deras säkerhet. Enligt Skolverkets föreskrifter så skall man kunna göra en utestängning.

"Utestängning"

"Ytterligare en metod som kan användas under vissa omständigheter är att stänga ute gärningspersoner från hela byggnaden. När det väpnade våldet pågår på gården, då kan det vara effektivt att stänga dörrar till byggnaden, hålla barn, elever och personal inomhus medan gärningspersonerna utestängs. Det är viktigt att inga barn och elever utestängs ihop med gärningspersonerna."

Viktigt att skolorna ser över personskyddet med tex, larm etc.

Sverigedemokraterna och Kristdemokraterna föreslår:

-att man ser över skyddet mot väpnat angrepp i skolor. Att personalen har möjlighet att effektivt larma samt att möjligheten finns för utestängning.

-att regelbundna säkerhetsövningar och utbildningar införs för skolpersonal samt att med hjälp av till exempel larm höja beredskapen mot väpnade angrepp.

Pernilla Schubert (KD)

Christian Isaksson (SD)

Barn- och utbildningsförvaltningen
Nils Odhammar
Handläggare

Barn- och utbildningsnämnden

Svar på motion Införande av Idrottsinriktat Gymnasium på Rönninge Gymnasium (KS 2025:89)

Förvaltningens förslag till barn- och utbildningsnämnden

Barn- och utbildningsnämnden tillstyrker förvaltningens förslag till kommunstyrelsen.

Förvaltningens förslag till kommunstyrelsen

Kommunstyrelsens förslag till kommunfullmäktige:

Kommunfullmäktige avslår förslagen i motionen.

Ärendet

Christian Isaksson (SD) har inkommit med en motion om att införa ett idrottsinriktat gymnasium på Rönninge gymnasium (KS 2025:89). I motionen lyfts att det i dagsläget saknas ett idrottsinriktat gymnasium i Salem där unga kan kombinera idrottsutövande med gymnasiestudier. Det framförs att ungdomar därför är hänvisade till andra kommuner, vilket kan leda till längre resvägar.

Barn- och utbildningsförvaltningen föreslår att motionen avslås med hänvisning till att en grundlig utredning (BUN/2025:1) har genomförts avseende elevunderlag och beläggning vid Rönninge gymnasium. Resultatet visar att elevunderlaget inte är tillräckligt för att driva nationella program på gymnasiet med en budget i balans.

I dagsläget läser totalt 27 elever folkbokförda i Salem en gymnasieutbildning med Nationell idrottsinriktning och det tyder på att elevunderlaget är begränsat för en sådan typ av utbildning.

Vidare ingår Salems kommun i det gemensamma gymnasiesamverkansavtalet inom Stockholms län. Avtalet möjliggör att elever från Salem kan bli mottagna i första hand till samtliga nationella gymnasieprogram i länet, inklusive program med nationell idrottsutbildning (NIU). Det finns dessutom ett flertal gymnasieutbildningar med idrottsprofiler i närliggande kommuner såsom Södertälje, Botkyrka, Huddinge och Stockholm.

Merparten av eleverna folkbokförda i Salems kommun läser en gymnasieutbildning i någon av Salems grannkommuner trots att Rönninge gymnasium varit ett sökbart alternativ. Detta tyder på att resvägen inte i någon större utsträckning påverkar elevernas val av skola och



sannolikt hade inte ett idrottsinriktat gymnasium påverkat detta nämnvärt.

Mot bakgrund av ovanstående anser Barn- och utbildningsförvaltningen att motionen ska avslås.

Finansiering

Förvaltningens förslag till beslut medför inga ekonomiska konsekvenser.

Anna Widing
Förvaltningschef / Skolchef

Nils Odhammar
Verksamhetsstrateg

Bilaga:

Motion Införande av Idrottsinriktat Gymnasium på Rönninge Gymnasium från SD (KS 2025:89)

Delges:

Kommunstyrelsen



Motion till Salems kommunfullmäktige

Motion till Salem Kommun: Införande av Idrottsinriktat Gymnasium på Rönninge Gymnasium

Bakgrund: Idrott är en viktig del av många ungdomars liv och bidrar till hälsa, laganda och personlig utveckling. För att kunna erbjuda våra ungdomar de bästa förutsättningarna att kombinera akademiska studier med sina idrottsintressen, föreslår vi att Rönninge Gymnasium inför en idrottsinriktad gymnasieutbildning.

Problem: Idag saknar våra unga idrottstalanger i Salem möjligheten att få en specialiserad utbildning som kombinerar deras sportintresse med studier på gymnasienivå. Detta leder ofta till att de måste söka sig till andra kommuner för att få tillgång till sådana program, vilket kan innebära långa resor och en påfrestning på både dem och deras familjer.

Nedläggningen av ett gymnasium kan ha flera konsekvenser för både eleverna och det lokala samhället. Här är några potentiella konsekvenser om Rönninge Gymnasium läggs ner i Salem kommun:

1. **Ökad belastning på andra skolor:** Eleverna från Rönninge Gymnasium måste flyttas till andra skolor i kommunen, vilket kan leda till ökad belastning och press på dessa skolors resurser och personal.
2. **Minskad tillgång till utbildning:** Eleverna som söker en specifik inriktning eller program som endast erbjuds på Rönninge Gymnasium kan ha svårare att hitta liknande program i närheten, vilket kan påverka deras utbildningsmöjligheter.
3. **Sociala konsekvenser:** Gymnasiet kan fungera som en viktig social plats för eleverna, och dess nedläggning kan påverka deras sociala nätverk och stödstrukturer.
4. **Ekonomiska konsekvenser:** Skolans personal och anställda kan förlora sina jobb, vilket kan påverka deras ekonomiska situation och den lokala ekonomin.
5. **Ingenjörsmässiga utmaningar:** Om gymnasiet har speciella faciliteter eller program som inte finns på andra skolor, kan det vara svårt att ersätta dessa utan ytterligare investeringar och planering.
6. **Minskad attraktivitet för nybyggare:** En skola kan vara en attraktiv faktor för familjer som överväger att flytta till området. Nedläggningen kan därför påverka områdets attraktivitet för nybyggare.

Det är viktigt att överväga dessa konsekvenser och att arbeta på att minimera negativa effekter genom noggrann planering och samarbete med alla berörda parter.

Sverigedemokraternas Förslag: För att möta dessa behov föreslår vi att Salem kommun inför ett idrottsinriktat gymnasium på Rönninge Gymnasium. Denna förändring bör inkludera:

Att: Utveckling av specialiserade utbildningsprogram: Samarbete med Svenska Idrottsförbundet och lokala idrottsklubbar för att utveckla en högkvalitativ utbildning som kombinerar idrottsträning med akademiska studier.

Att: Tillgång till professionella tränare: Anställning av erfarna och kvalificerade tränare för att säkerställa att eleverna får den bästa möjliga träningen.

Att: Moderna träningsfaciliteter: Investering i och utveckling av skolans sportanläggningar för att skapa en optimal träningsmiljö.

Att: Integrering av akademisk och sportlig utbildning: En balans mellan träning och studier för att säkerställa att eleverna presterar väl både akademiskt och sportsligt.

Att: Hälsa och välmående: Fokus på elevernas fysiska och mentala hälsa, inklusive kostrådgivning och stöd från idrottspsykologer.

Motivering: Införandet av ett idrottsinriktat gymnasium skulle:

- Främja fysisk aktivitet och hälsa bland ungdomar.
- Erbjuder en balanserad utbildning som kombinerar idrott och akademiska studier.
- Stärka Salem kommuns rykte som en plats där ungdomars drömmar och ambitioner tas på allvar.
- Skapa nya möjligheter för samarbete med lokala sportklubbar och näringslivet.
- Minska behovet för våra unga talanger att pendla till andra kommuner för att få tillgång till specialiserad utbildning.

Vi uppmanar Salem kommun att stödja denna motion och ta de nödvändiga stegen för att införa ett idrottsinriktat gymnasium på Rönninge Gymnasium

För Sverigedemokraterna Salems kommun

Christian Isaksson

.....

Christian Isaksson



Barn- och utbildningsnämnden

BUN § 49

Dnr. BUN/2025:

Information från förvaltningschef

Förvaltningschef Anna Widing informerar om aktuella frågor inom barn- och utbildningsförvaltningen.

Förslag till beslut

Barn- och utbildningsnämnden beslutar att godkänna redovisningen av förvaltningschefens information.

Beslutsexpediering:

-

.....
Ordf. sign.

.....
Just. sign.



Barn- och utbildningsförvaltningen
Andreas Thornell
Handläggare

Barn-och utbildningsnämnden

Anmälningssärenden

Beslut från Bygg- och miljönämnden

PEX/2025:5.246 Namn på idrottshallen vid Fågelsångens skola

Anmälan om kränkande behandling

Fågelsångens skola

2 inkomna anmälningar om kränkande behandling under perioden 2025-05-16 - 2025-05-28

Nytorpsskolan

1 inkomna anmälningar om kränkande behandling under perioden 2025-05-16 - 2025-05-28

Rönninge skola

0 inkomna anmälningar om kränkande behandling under perioden 2025-05-16 - 2025-05-28

Rönninge gymnasium

1 inkomna anmälningar om kränkande behandling under perioden 2025-05-16 - 2025-05-28

Salemskolan

2 inkomna anmälningar om kränkande behandling under perioden 2025-05-16 - 2025-05-28

Skogsängsskolan

9 inkomna anmälningar om kränkande behandling under perioden 2025-05-16 - 2025-05-28

Anmälan om oroande frånvaro

Fågelsångens skola

0 inkomna anmälningar om oroande frånvaro under perioden 2025-05-16 - 2025-05-28

Nytorpsskolan

0 inkomna anmälningar om oroande frånvaro under perioden 2025-05-16 - 2025-05-28

Rönninge skola

0 inkomna anmälningar om oroande frånvaro under perioden 2025-05-16 - 2025-05-28

Salemskolan

0 inkomna anmälningar om oroande frånvaro under perioden 2025-05-16 - 2025-05-28

Skogsängsskolan

0 inkomna anmälningar om oroande frånvaro under perioden 2025-05-16 - 2025-05-28



Barn- och utbildningsförvaltningen
Andreas Thornell
Nämndsekreterare/handläggare

Barn- och utbildningsnämnden

Delegationsbeslut

Beslut om förlängd studietid, gymnasium

BUN/2025:129	Beslut om förlängd studietid	2025-05-08
BUN/2025:129	Beslut om förlängd studietid	2025-05-08

Beslut om att utreda och vidta åtgärder mot kränkande behandling

PRN-2025-15780-1	Utredning kränkande behandling	2025-05-16
PRN-2025-14365-10	Utredning kränkande behandling	2025-05-16
PRN-2025-15319	Utredning kränkande behandling	2025-05-16