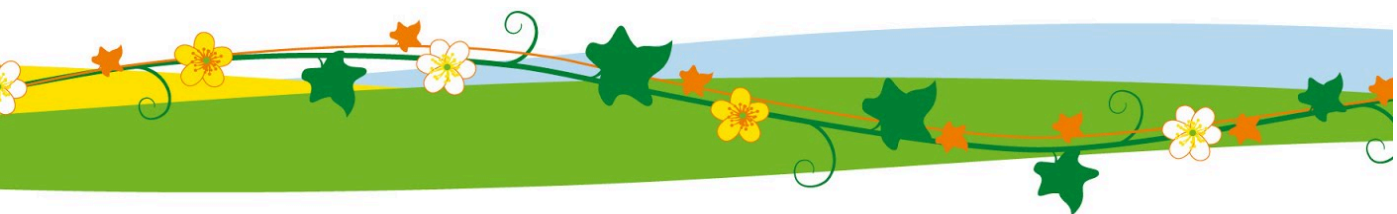




Salems
kommun

Årsredovisning

2024



KS §27/2024

KF §30/2025



Stark ekonomi och viktiga steg framåt för ett grönt, tryggt och levande Salem

2024 blev ett år där vi både klarade ekonomin bättre än väntat och tog flera viktiga steg framåt – för klimatet, skolan och tryggheten i vår vardag.

Viktiga steg för skolan

Under året har vi prioriterat att utveckla och förbättra skolan. Resultaten har förbättrats på flera områden och arbetet med att öka skolnärvaron har fortsatt – något som vi ser som avgörande för att alla elever ska ha en ärlig chans att lyckas. Vi har också stärkt det långsiktiga kvalitetsarbetet, med mer fokus på lärarnas roll och undervisningens innehåll.

Ett av årets höjdpunkter var invigningen av nya Fågelsångens skola med plats för 500 elever, tillsammans med en ny idrottshall.

Klimatdialog och konkreta resultat

Salems klimatarbete har tagit stora kliv framåt. Under året presenterades kommunens första klimatbokslut, som ger en tydlig bild av nuläget och fungerar som en grund för att mäta våra framsteg. En klimatfärdplan har börjat utformas. Den blir ett viktigt strategiskt verktyg för att styra kommunen mot långsiktiga klimatmål. Vi bjöd också in till klimatdialog – ett välbesökt möte med engagerade Salembor som gav värdefulla inspel till det fortsatta arbetet.

Vi har också sett konkreta resultat: energiförbrukningen i kommunens fastigheter har minskat med 9 % och samtliga kommunens personbilar är nu fossilfria. Och gång- och cykelvägen längs Salemsvägen står klar.

Trygghet i vardagen

Vi har stärkt trygghetsarbetet i Salem. Samarbetet mellan skola, socialtjänst, polis och fritid har fördjupats för att i tid kunna stötta barn och unga i riskzonen för kriminalitet. Det finns också en avhopparverksamhet, som erbjuder stöd till personer som vill lämna kriminalitet och skapa en

ny framtid. Vi har också utvecklat stödet till de anhöriga inom äldreomsorgen

Liv och rörelse för barn, unga och föreningsliv

Under året tecknades ett nytt utökat samarbetsavtal med Ersboda 4H-gård – en uppskattad plats för barn, unga och familjer. Gården bidrar till både lärande och gemenskap, och stärker kopplingen mellan människor, djur och natur.

Vi har också ökat stödet till Salems föreningsliv för att fler barn och unga ska kunna delta i meningsfulla fritidsaktiviteter. Föreningarna är en viktig del av Salem, och genom stödet vill vi ge dem bättre förutsättningar att utvecklas.

Stort grattis säger vi till Salems bibliotek som under året utmärkt sig genom att ligga i topp i Stockholms län när det gäller i antal boklån per invånare!

En ekonomi som möjliggör utveckling

Salems kommun har under året uppvisat ett starkt ekonomiskt resultat, vilket ger oss goda förutsättningar att fortsätta utveckla kommunen. Vi kan genomföra planerade investeringar, som renoveringen av Säby sim- och sporthall och Salems ishall, med mindre behov av lån. Så bygger vi vidare på Salems framtid och skapar förutsättningar för en hållbar och attraktiv kommun.

Ett varmt tack till alla som bidragit under året, inte minst alla medarbetare i kommunen.

Arne Närström (S), kommunstyrelsens ordförande
Victoria Berglund (C), kommunstyrelsens vice ordförande

Anders Klerkefors (R), gruppleddare Rönningepartiet
Åsa Dahl (L), gruppleddare Liberalerna

Innehåll

Målredovisning	4
Vision	4
Medborgare	5
Klimat och Miljö	8
Utveckling och lärande	10
Medarbetare	11
Ekonomi	12
Nämndsredovisning	13
Kommunstyrelsen	13
Tekniska nämnden	14
Bygg- och miljönämnden	15
Barn- och utbildningsnämnden	16
Socialnämnden	18
Kultur- och fritidsnämnden	20
Förvaltningsberättelse	21
Översikt över verksamhetens utveckling	21
Den kommunala organisationen	22
Viktiga förhållanden för resultat och ekonomisk ställning	23
Händelser av väsentlig betydelse	30
Styrning och uppföljning av den kommunala verksamheten	30
God ekonomisk hushållning och ekonomisk ställning	31
Balanskravsresultat	38
Väsentliga personalförhållanden	39
Förväntad utveckling	42
Resultaträkning	44
Balansräkning	45
Kassaflödesanalys	46
Noter	47
Driftredovisning	62
Investeringsredovisning	66
Bilagor	70



Målredovisning

Kommunen hålls ihop genom en sammanhängande styrning där alla arbetar åt samma håll i alla processer genom mål- och resultatstyrning. Styrningen utgår från en övergripande vision som sedan är uppdelad i fem perspektiv; **Medborgare, Klimat och miljö, Utveckling och lärande, Medarbetare** samt **Ekonomi** som utmynnar i tio övergripande mål.

Målen redovisas genom en sammanställning av underliggande indikatorer, där redovisningen sker i form av en målvisare. Indikatorerna har viktats i förhållande till varandra och kan ge olika effekt på det slutliga resultatet av målet. Om mer än 70% av indikatorerna är uppfyllda bedöms målet vara uppfyllt.

För verksamhetsåret 2024 är 7 av 10 mål helt uppfyllda, medan 3 av målen är delvis uppfyllda. Detta visar på en måluppfyllelse i samma nivå som föregående år.

Enligt kommunens policy för god ekonomisk hushållning är de övergripande målen 6 - 9 verksamhetsmål för god ekonomisk hushållning. Kommunen uppnår två av de fyra målen för god ekonomisk hushållning, detta till följd av att låneskulden har ökat mer än snittet i Stockholms län. Kommunen är i en intensiv investeringsperiod och låneskulden bedöms därmed öka något mer tills intäkterna från markförsäljningar blir aktuella. Kommunen gör bedömningen att för år 2024 har inte god ekonomisk hushållning helt uppnåtts.

Vision

Salem är den nära kommunen. Här är det bra att växa upp och bo under hela livet. Det är nära till naturen, nära till goda kommunikationer, nära dialog mellan boende och alla som arbetar för dem. Vi tar tillvara den lilla kommunens fördelar, skapar god miljö och trygghet med kvalitet och stabil ekonomi. Våra främsta kännetecken är skolor med bra resultat och trivsel, aktiva småföretag, ett berikande föreningsliv och en välfärd där ingen lämnas utanför. Tillgänglighet, engagemang, nytänkande och samarbete är värdeord för kommunen.

Medborgare

1. Kommunens övergripande mål - Tillgänglighet

Salems kommun ska tillvarata den lilla kommunens fördelar för att med närhet, tillgänglighet och effektivitet skapa förtroende.



Indikator/Indikatorer	Indikatormålvärde	Utfall	Vikt	Värdering
Ekonomi - Effektivitet	100 %	102.9 %	25%	●
Tillgänglighet - Svar på frågan	70 %	70.5 %	25%	●
Tillgänglighet/kommunikation - E-post (procent)	90 %	98 %	25%	●
Tillgänglighet/kommunikation - Telefon (procent)	90 %	93 %	25%	●

Måluppföljning

Målet är uppfyllt.

Kommunen arbetar aktivt med att hålla en god servicenivå till medborgare och andra personer som kontaktar kommunen.

Beställningen av servicemätningen för e-post och telefoni har missats att beställas i tid för år 2024. Vid kontakt med leverantör så har de även meddelat att de inte längre tillhandahåller den här tjänsten. Då kommunen haft relativt konstanta resultat över tid har vi valt att redovisa mätvärden från 2023. Förvaltningarna strävar alltid efter att så snart som möjligt svara på frågor som inkommer på e-post och strävar även efter att hålla en hög tillgänglighet via telefon.

Kommunen har en negativ trend gällande kostnadseffektivitet från föregående år, med beräknat högre kostnader för 2024 än för 2023, från 103,8% till 102,9%. Den negativa trenden beror på ökade kostnader i jämförelse mot referenskostnaderna för främst grundskola och äldreomsorg. Däremot ser vi en minskning i kostnaderna inom förskola, gymnasieskola samt individ- och familjeomsorg jämfört mot referenskostnaderna. (Referenskostnad är ett statistiskt mått på vad respektive verksamhet borde ha för nettokostnad, enligt det kommunala kostnadsutjämningsystemet, om kommunen bedriver den verksamheten med genomsnittlig ambitionsnivå och effektivitet)

2. Kommunens övergripande mål - Trygghet

Salem ska vara en av Sveriges tryggaste kommuner med en välfärdsservice över genomsnittet i Stockholms län.



Indikator/Indikatorer	Indikatormålvärde	Utfall	Vikt	Värdering
Trygghet - Barn- och utbildningsnämndens mål	2	1	20%	●
Trygghet - Kultur- och fritidsnämndens mål	2	2	20%	●
Trygghet - Ohälsotal Försäkringskassan (dagar)	15.1	15	20%	●
Trygghet - Socialnämndens mål - individen i fokus	2	2	20%	●
Trygghet - Trygg kommun (ranking i Stockholm)	10	11	10%	●
Trygghet - Trygg kommun (ranking i Sverige)	15	123	10%	●

Måluppföljning

Målet är uppfyllt. Målet följs delvis upp med hjälp av indikatorer med ett framräknat index där 2 = målvärdet uppfyllt (grönt), 1= målvärdet nära uppfyllt (gult) och 0 = målvärdet ej uppfyllt (rött).

Elever och föräldrars upplevelser av trygghet inom förskola, grundskola, fritidshem och gymnasiet har sedan ett antal år legat på en hög nivå, men för 2024 syns dock ett något lägre resultat. Inom förskolan har det bedrivits ett målinriktat arbete under flera år för att barnen och vårdnadshavarna ska känna sig trygga med personalen och verksamheten, ett arbete som visar sig ha fungerat väl vid utvärdering. Det är stora skillnader mellan förskolorna och det som kännetecknar förskolor med höga resultat är de med en stabil personalstyrka.

Inom grundskolan har tryggheten ökat något mot föregående år, och även där pågår ett aktivt arbete med att förstärka trygghetskapande faktorer. Grundskolorna arbetar aktivt med trygghetsarbete genom bland annat trygghetsteam, egna trygghetsenkäter och kompisveckor.

På gymnasiet har den upplevda tryggheten minskat något mot föregående år och ligger på en lägre nivå än länsgenomsnittet.

Inom kultur- och fritidsnämnden har det varit fortsatt många möten för både unga och vuxna med fritidsfältarna, men resultatet har gått ner något mot föregående år. Färre personer har uppgett i medborgarundersökningen att de känner sig trygga utomhus, ett resultat som har sjunkit i flera kommuner.

Socialnämndens verksamheter har som mål att med individen i centrum ge stöd och service som håller en kvalitet över genomsnittet i Stockholmsregionen. Här har det förbättringsarbete gentemot anhöriga visat sig ge ett ökat resultat om än inte helt i enlighet med uppsatt målvärde. Brukare inom daglig verksamhet och inom äldreomsorgen har också visat på goda resultat.

I undersökningen Trygg kommun som genomförs av SKR (Sveriges kommuner och regioner) och MSB (Myndigheten för samhällsskydd och beredskap) görs en kartläggning av personskador, utvecklade bränder, anmälda brott samt upplevd oro och trygghet i kommunerna. Salem har förflyttats till plats

123 och därmed minskat något från föregående år. Inom Stockholms län ligger Salem på plats 11, vilket är en förbättring mot föregående år. Salems resultat ligger på en relativt oförändrad nivå, men i förhållande till övriga kommuner har kommunen placerat sig annorlunda.

3. Kommunens övergripande mål - Infrastruktur

Salems infrastruktur ska skötas och underhållas så att dess nytta och funktion bibehålls och utvecklas.



Indikator/Indikatorer	Indikatormålvärde	Utfall	Vikt	Värdering
Infrastruktur - Tekniska nämndens mål - Kommunens anläggningskapital	2	2	33%	●
Infrastruktur - Tekniska nämndens mål - Säker trafikmiljö	2	2	33%	●
Infrastruktur - Tekniska nämndens mål - VA-verksamhet	2	2	34%	●

Måluppföljning

Målet är uppfyllt. Genom att påbörja inkomna felanmälningar inom 48 timmar, investera i fastighetsunderhåll enligt uppsatta mål och ha en budget för vägbeläggingsunderhåll arbetar kommunen för att anläggningskapitalet ska öka i värdet. För 2024 visas goda resultat. Kommunen arbetar även för en säker trafikmiljö i det kommunala vägnätet genom flera förebyggande åtgärder. Bland annat har vägräcke monterats mellan körbanor och gång- och cykelbana samt att extra gatubelysning har monterats vid övergångsställen.

Avloppsvattnet från Salems kommun till avloppsreningsverket ska endast innehålla avloppsvatten. Inläckaget ska högst uppgå till 25% på en femårsperiod. Utfallet efter 2024 har ökat till 16,9% från 12,4% föregående år. Detta kan tyda på att det finns skador på ledningsnätet. Skillnaden mellan inköpt vattenmängd från Stockholm Vatten och försåld vattenvolym till abonnenterna ska inte överstiga 15 %. Där syns en liten ökning från 19,0% år 2023 till 19,9% under 2024. Kommunens målsättning är att den höga kvalitén ska bibehållas med en VA-taxa i nivå med genomsnittet för kommunerna i Stockholms regionen eller lägre. Och även för 2024 har Salem bland den lägsta taxan bland kommunerna i regionen, på plats 5 av 25.

Klimat och Miljö

4. Kommunens övergripande mål - Boendemiljö

Salems kommun ska erbjuda en av Stockholms läns bästa boendemiljöer.



Indikator/Indikatorer	Indikatormålvärde	Utfall	Vikt	Värdering
Bra bo och leva i Salem	60 %	95.9 %	50%	●
Rekommendera andra att flytta till Salem	60 %	69.8 %	50%	●

Målföljning

Målet är uppfyllt. Målet mäts delvis med hjälp av medborgarundersökningen och resultatet jämförs med Stockholms län.

I årets mätning av medborgarundersökningen får Salems kommun ett högt resultat för Salembornas upplevelse att bo och leva i kommunen samt att de i hög utsträckning kan rekommendera andra att flytta hit. Salem får ett högt resultat jämfört med snittet för övriga kommuner i Stockholmsregionen.

5 a. Kommunens övergripande mål - Hållbar miljö

Salems kommun ska ta sitt ansvar för utvecklingen mot en allt mer hållbar miljö.



Indikator/Indikatorer	Indikatormålvärde	Utfall	Vikt	Värdering
BoM - Sjöarnas hälsa och övergödning	2	2	50%	●
MSB - Energiförbrukning 2021-	2	2	50%	●

Målföljning

Målet är uppfyllt. En målsättning inom hållbar miljö handlar om att kommunens tätortsnära sjöar och vattendrag ska uppfylla EU:s vattendirektiv för god ekologisk och kemisk status. Där visar det sig att alla tre sjöarna Uttran, Flaten och Dånviken uppvisar nu ett stabilt läge jämfört med föregående år och ligger under >50 µg fosfor (som räknas som höga halter) vilket pekar på att de insatser som gjorts för att reducera mängden fosfor har gett effekt.

Dessutom har en målsättning satts upp om att kommunens energiförbrukning ska minska med 20 procent från år 2021 till år 2030. För att säkerställa att energimålet ska nås görs energikartläggningar och energiinvesteringar i fastighetsbeståndet. En investering som bidragit positivt till det förbättrade resultatet för 2024 är de investeringar som gjorts i Fågelsångens skola och idrottshall, som med sin

stora yta och goda energiprestanda.

För år 2024 har energiförbrukningen minskat med 9%, till följd av de investeringar som har gjorts. Den nya byggnaden Fågelsångens skola och idrottshall, med sin stora yta och god energiprestanda har också bidragit positivt till det förbättrade resultatet.

5 b. Klimatarbete

Klimatarbetet i Salem innebär ett gemensamt ansvar för kommunen, dess invånare och företagen och syftar till ett klimatneutralt Salem senast år 2045.



Indikator/Indikatorer	Indikatormålvärde	Utfall	Vikt	Värdering
Andelen fossilbränslefria personbilar 2024 (procent)	100 %	100 %	24%	●
Klimat - Andel enheter som källsorterar %	0.47	0.44	24%	●
Klimat - Egen bil i tjänst	50 %	10.5 %	24%	●
Klimat - Utbildningsinsatser (index)	2	2	14%	●
Kommunikationsinsatser klimat	2	1	14%	●

Måluppföljning

Målet för klimatarbete är inte helt uppfyllt för 2024. Under året har ett klimatbokslut presenterats vilket kommer ge kommunen en bra grund för det fortsatta klimatarbetet. Det har även tagits fram ett delmål för kommande budgetår som är ett ambitionsmål om en klimatneutral kommunorganisation till år 2035. Med detta som utgångspunkt har det tillsammans med konsultstöd påbörjats ett arbete med att ta fram en klimafärdplan som beräknas levereras kvartal 1 2025.

Aktiviter som skett under året är att en klimatvecka har hållits i bibliotekets regi där en minimässa, klädbyttardag och en extern föreläsare, Isabelle McAllister var del av inslaget. Internt har det hållits en utbildning i Hantera Livs samt Hållbar upphandling. Skolor har erbjudits studiebesök på Ersboda 4H-gården.

Under året har ingen kommunikationsplan för klimatarbetet upprättats men det har ändå genomförts kommunikation till medborgare under året, bland annat om Earthhour och om den nya avfallslagstiftningen gällande textilinsamlingen, bibliotekets klimatvecka samt om kommunens klimatdialog.

Andelen fossilbränslefria personbilar i kommunens organisation har nu som planerat bytts ut till 100%.

Notering. Kommunen hade som ambition att minska antalet inköp av engångsartiklar under året, men har inte kunnat mätas utfallet utifrån för lite mätdata. Därav har indikatorn tagits bort och övriga indikatorer har viktats upp procentuellt. En översiktlig bedömning av de inköp som gjorts engångsartiklar kopplade till inköp av exempelvis hygienskål och svåra att ersätta med andra produkter.

Utveckling och lärande

6. Kommunens övergripande mål - Lärande miljö

Salems förskolor och skolor ska erbjuda en lärande miljö som ger barn och elever goda förutsättningar för att förvärva kunskaper och ta ansvar för sin framtida utveckling. Eleverna ska nå en kunskapsnivå som ligger över genomsnittet i Stockholms län.



Indikator/Indikatorer	Indikatormålvärde	Utfall	Vikt	Värdering
Lärande - Barn- och utbildningsnämndens mål - ansvar och inflytande	2	1	50%	●
Lärande - Barn- och utbildningsnämndens mål - kunskapsnivå	2	1	50%	●

Måluppföljning

Målet för lärande miljö är ett verksamhetsmål för god ekonomisk hushållning och målet bedöms ej vara uppfyllt. Dock har resultaten förstärkts från tidigare år.

Målet följs upp med hjälp av ett framräknat index där 2 = målvärdet uppfyllt (grönt), 1= målvärdet nära uppfyllt (gult) och 0 = målvärdet ej uppfyllt (rött).

Kunskapsmålet mäts på andelen elever i årskurs 3 som uppnått godtagbara kunskaper i svenska respektive matematik, betyg i alla ämnen i årskurs 6, genomsnittligt meritvärde i årskurs 9 samt behörighet till nationellt yrkesprogram i årskurs 9.

För elever i årskurs 3 visar det genomsnittliga utfallet att 86,7 % av eleverna nådde godtagbara kunskaper både i ämnet svenska och i matematik. Resultatet innebär en ökning i matematik och ett likvärdigt resultat i svenska i jämförelse med föregående års utfall. Indikatormålvärdet är satt till 90% för båda dessa mål vilket innebär att inget av målen uppnås. Andelen elever som nått godtagbara kunskaper i svenska och matematik i åk 3 ökade på två av fyra skolor jämfört med 2023.

67% av andelen elever i årskurs 6 som fått minst godkänt betyg i alla ämnen eleven läser för våren 2024. Detta är en ökning med 3,4 procentenheter jämfört med våren 2023, dock nås inte indikatormålvärdet på 76%

Av eleverna i årskurs 9 i Salems kommunala grundskolor. Av dessa blev 83,4% behöriga till ett yrkesprogram, vilket är en marginell ökning med 0,2 procentenheter jämfört med våren 2023.

Under 2023 slutförde 50% av eleverna ett nationellt program på Rönninge gymnasium med en examen inom tre år. År 2024 hade andelen sjunkit till 46% och målet är därmed ej uppnått.

Upplevelsen av inflytande från eleverna i grundskolan har ökat med en procentenhet jämfört med 2023, men målvärdet nås inte. Skolorna arbetar med elevinflytande på flera olika sätt, bl.a. genom klassråd, elevråd, matråd och elevutvärderingar. Alla skolor har även elevskyddsombud som utbildas varje år.

På Rönninge gymnasium är det i årets enkät 65 % som instämmer med påståendet "Mina lärare

lyssnar på elevernas förslag kring undervisningen”, vilket kan jämföras med länsnittet på 59 %. Indikatormålvärdet att uppvisa ett högre resultat än genomsnittet i Stockholms län är därmed uppfyllt. Det är även en klar förbättring jämfört med förra året då endast 44 % av eleverna instämde med påståendet.

Medarbetare

7. Kommunens övergripande mål - Attraktiv arbetsgivare

Salems kommun ska vara en attraktiv arbetsgivare.



Indikator/Indikatorer	Indikatormålvärde	Utfall	Vikt	Värdering
Personal - Avgångna tillsvidareanställda (procent)	12 %	11.73 %	25%	●
Personal - Tillsvidareanställningar (procent)	88 %	89.8 %	25%	●
Personal - Total rekryteringsförmåga (antal sökande/tjänst)	12	38.6	25%	●
Personal - Total sjukfrånvaro jämförelse Stockholms län (procent)	6.8 %	8.13 %	25%	●

Måluppföljning

Målet är uppfyllt. Det här målet är ett verksamhetsmål för god ekonomisk hushållning.

Totalt för hela kommunen är personalomsättningen 11,7% för år 2024, en förbättring i jämförelse med föregående år då personalomsättningen låg på 12,18%.

Den totala sjukfrånvaron har ökat både bland kvinnor och män. Kvinnor har generellt högre sjukfrånvaro än män men detta förklaras av att de är överrepresenterade i de grupper som arbetar inom vård, skola och omsorg.

Antalet sökanden per tjänst har ökat från 25 sökanden per tjänst år 2023 till 38,6 sökanden per tjänst år 2024.

Ekonomi

8. Kommunens övergripande mål - Konkurrenskraftig skattesats

Salems kommun ska ha en skattesats som är konkurrenskraftig på Södertörn



Indikator/Indikatorer	Indikatormålvärde	Utfall	Vikt	Värdering
Ekonomi - Skattesats	19.82	19.67	100%	●

Målluppföljning

Målet är uppfyllt. Detta är ett finansiellt mål för god ekonomisk hushållning.

Kommunalskatten har ökats med 0,25% från och med år 2024 och ligger nu på 19,67% som är 0,15% lägre än snittet bland Södertörns kommunerna (19,82%). Detta bedöms ge en konkurrenskraftig skattesats.

9. Kommunens övergripande mål - Stabil ekonomi

Salems kommun ska ha en stabil ekonomi



Indikator/Indikatorer	Indikatormålvärde	Utfall	Vikt	Värdering
Ekonomi - Långfristiga skulder exkl. VA/invånare	34237	34455	25%	●
Ekonomi - Resultat av skatter/bidrag	1.5 %	4.8 %	25%	●
Ekonomi - Skattefinansieringsgrad	70 %	53.32 %	25%	●
Ekonomi - Soliditet inkl pensionsåtagande	36.2 %	31.9 %	25%	●

Målluppföljning

Sammantaget uppnådde kommunen delvis de övergripande ekonomiska målen.



Nämndsredovisning

Kommunstyrelsen

Ansvarsområde

Kommunstyrelsen leder och samordnar förvaltningen av kommunens angelägenheter och har uppsikt över nämndernas verksamheter. Kommunstyrelsen har ansvar för kommunens utveckling och ekonomiska ställning. I kommunstyrelsens ledningsfunktion ligger att leda och samordna bland annat kommunens ekonomi, personalpolitik, mark- och bostadspolitik, samordning av klimatfrågor, trafikpolitik, informations- och kommunikationsverksamhet, utveckling och användning av informations- och kommunikationsteknologi, lokalförsörjning, kommunens säkerhetsarbete, utarbetande och översyn av kommunens översiktsplan och detaljplaner.

Viktiga händelser

En ny vision har arbetats fram och antagits för kommunen. Ett arbete som involverat såväl förtroendevalda, kommunens ledningsgrupp som representanter från föreningar och företagare i kommunen.

Kommunen har tagit fram sitt första klimatbokslut samt genomfört en klimattidialog med medborgare och påbörjat en klimattidialdplan.

Kommunen har under året planerat och genomfört EU-valet.

Arbetet med att modernisera och förbättra innehåll och plattform för externwebben salem.se har genomförts och under december lanserades den nya externwebben. I samband med det lanserades kommunens externa webbkarta, där du bland annat kan se alla gällande detaljplaner utifrån en karta över kommunen.

En e-tjänsteplattform har implementerats och arbete har påbörjats med att fylla på med tjänster för att öka tillgängligheten för medborgarna via e-tjänster.

Arbetet med en ny översiktsplan har inletts och under 2024 har delprojekten för regional kontext och riksintressen slutförts.

Detaljplan för Södra Ekdalen har varit ute på samråd och granskning. Detaljplan för Rönninge kungsgård har varit ute på samråd. Detaljplanen för Södra Hallsta upphävdes av Mark- och miljödomstolen, eftersom Mark- och miljööverdomstolen inte lämnade prövningstillstånd för kommunens överklagande så upphävandet av detaljplanen vann laga kraft. Mark- och miljödomstolen avlog antagandet av detaljplanen för Västra Garnudden, Mark- och miljööverdomstolen lämnade prövningstillstånd.

Programvaror för möjliggörande av framtagande av digitala detaljplaner i enlighet med lagstiftning har upphandlats.



Ekonomi

Kommunstyrelsens driftbudget uppgick till 118,3 miljoner kronor och utfallet för året blev 93,1 miljoner kronor, vilket motsvarar ett överskott om 25,3 miljoner kronor (21,4%). Nettokostnaderna har minskat med 1,8% mot föregående år då utfallet var 94,8 miljoner kronor.

Avvikelsen förklaras till största delen av medel som inte förbrukats från KS till förfogande samt intäkter för gatukostnadsersättningar inom plan- och exploateringsenheten.

Framtiden

Utifrån en genomlysning av kommunens nuvarande brottsförebyggande arbete under 2024 kommer den brottsförebyggande organisationen att ses över under år 2025. Arbetet med översiktsplanen fortsätter även under år 2025. Klimatfärdplanen kommer att fortsätta utvecklas löpande under kommande år.

Arbetet med pågående detaljplaneprojekt fortsätter. Arbetet med en detaljplan för Bonavas fastighet Uttringe 1:132 ska startas upp.

Tekniska nämnden

Ansvarsområde

Tekniska nämnden har i uppdrag att arbeta med samhällsbyggnadsprocessens alla delar. Miljö- och samhällsbyggnadsförvaltningen (MSB) under tekniska nämnden är en verkställande förvaltning med tillsynsansvar inom miljö- och samhällsbyggnadsområdet i Salems kommun. I uppdraget ingår drift, underhåll och nyproduktion av infrastruktur och kommunala fastigheter samt drift och underhåll av parker och övrig kommunal mark.

Viktiga händelser

Under året har Tekniska nämnden arbetat med att tillgängliggöra sin service digitalt genom att utveckla e-tjänster.

Fågelsångens skola invigdes i samband med höstterminens skolstart. Berga förskola överlämnades till verksamheten i samband med vårterminens förskolestart.

Den nya gång-och cykelvägen på Salemsvägen invigdes i juni vilket förbättrar framkomligheten för cyklister och gångtrafikanter.

Arbetet med energikartläggningar och energiåtgärder i fastighetsbeståndet har fortsatt och börjar ge effekt i form av synliga energibesparingar.

Ekonomi

Tekniska nämndens driftbudget uppgick till 141,4 miljoner kronor och utfallet för året blev 145,6 miljoner kronor, vilket motsvarar ett underskott på 4,2 miljoner kronor (-3%). Nettokostnaderna har ökat med 4,5% mot föregående år då utfallet var 139,3 miljoner kronor.

Det negativa resultatet har flera orsaker, bland annat visar kommunens VA-verksamhet ett negativt resultat orsakat av lägre vattenförsäljning. Fastighetsenheten visar höga kostnader för reparationer som är relaterade till eftersatt underhåll, samt ökade kostnader för lokal- och bostadshyror och

bostadsanpassning. Till underskottet har även ökade kostnader för utbyggnad av väg bidragit.

Framtiden

Kommande verksamhetsår arbetar Tekniska nämnden med renovering av spiralbron, Säby sim- och sporthall samt energieffektiviseringsåtgärder.

Bygg- och miljönämnden

Ansvarsområde

Bygg- och miljönämnden fullgör kommunens tillsyn och övriga myndighetsuppgifter enligt plan- och bygglagen med undantag av uppgifter enligt kapitel 3 - 7 plan- och bygglagen om översiktsplan, detaljplan och områdesbestämmelser samt plangenomförande och regionplanering.

Nämnden fullgör vidare kommunens myndighetsuppgifter inom miljö- och hälsoskyddsområdet enligt miljöbalken, strålskyddslagen, livsmedelslagen samt övrig speciallagstiftning till skydd för människors hälsa och miljö samt förordningar och föreskrifter meddelade med stöd av dessa.

Viktiga händelser

Samverkansavtalet med miljökontoret i Södertälje kommun påbörjades januari 2024 med fokus på livsmedelstillsyn. Samtliga livsmedelsanläggningar blev klassade enligt det nya riskklassningssystemet och har därvid fått tillsyn.

Ett samarbete med polisen avseende det brottsförebyggande arbetet har påbörjats. En gemensam tillsyn med polis och länsstyrelse genomfördes med fokus på transporttillstånd för miljöfarligt avfall. I sjön Flaten har reduktionsfiske och modellering utförts, vilket är en del i ett treårigt projekt för sjön. Även sjön Uttran har fått insatser för att minska internbelastningen av fosfor.

Två nya e-tjänster lanserades under året: "Ta del av beslut och handlingar" samt "Anmäla om misstänkt matförgiftning".

Ekonomi

Bygg- och miljönämndens driftbudget uppgick till 6,1 miljoner kronor och utfallet för året blev 6,4 miljoner kronor, vilket motsvarar ett underskott på 0,3 miljoner kronor (-4,7%). Främsta orsaken till budgetavvikelsen är minskade bygglovsintäkter.

Framtiden

Prognosen för hantering av bygglovsärenden ser ut att bli en utmaning då konjunkturen förväntas vara låg inom byggsektorn. Planerade detaljplaner har skjutits på framtiden.

Under 2025 kommer bygg- och miljönämnden påbörja projektet med förorenad mark i Salems kommun.

Barn- och utbildningsnämnden

Ansvarsområde

Barn- och utbildningsnämnden ansvarar för följande verksamheter: förskola, pedagogisk omsorg, grundskola, fritidshem, grundsärskola, gymnasieskola, gymnasiesärskola, vuxenutbildning, särskild utbildning för vuxna, elevhälsa, kulturskola, kommunalt aktivitetsansvar och samhällsorientering.

Viktiga händelser

Resultaten ökade något i grundskolan i samtliga årskurser, men minskade i gymnasieskolan, där en ny indikator infördes under året: "andel elever med gymnasieexamen ska öka". Förvaltningen har haft ett ökat resultatfokus med rektorerna och infört nya rutiner och processer för att systematiskt dokumentera, analysera och följa upp resultat, såväl inom respektive skolenhet som på huvudmannanivå. Det systematiska kvalitetsarbetet har förstärkts under året, fyra nya fokusområden har införts och arbetet inriktas på att lägga än mer fokus än tidigare på att studera resultat och undersöka undervisningens kvalitet och det pedagogiska ledarskapet.

Särskilda medel har tillförts förvaltningen för att stärka lärmiljöer för elever med neuropsykiatriska funktionsnedsättningar och öka skolnärvaron i samverkan med Socialförvaltningen. Bland annat har hjälpmedel köpts in och utbildningspaket för lärare kring till exempel tillgängliga lärmiljöer utvecklats. Detta har resulterat i ett ökat fokus på att stärka elevnärvaron under 2025.

Ett antal organisationsfrågor har varit aktuella i barn- och utbildningsnämnden. Dels genomfördes en flytt av huvudmannaskapet för gymnasial vuxenutbildning från Salems kommun till Botkyrka kommun med start 1 januari 2025, dels genomfördes en större organisationsöversyn av grundskolan av en extern utredare. Utredningens rekommendation är att kommunen väljer att bibehålla nuvarande struktur för grundskolan. Den förordar också tydligt att säkerställa en lösning för anpassad grundskola och centrala särskilda undervisningsgrupper genom en förändrad organisation.

Kulturskolan omorganiserades inför 2024 genom förändring av undervisningsgrupper, ett minskat utbud och neddragning av personal. Under året har Kulturskolan arbetat med att förankra och implementera nya arbetsformer utifrån den mål- och uppdragsbeskrivning som fastställdes av barn- och utbildningsnämnden i maj 2023.

Till läsårsstart invigdes nybyggda Fågelsångens skola där det inledningsvis går 350 elever från förskoleklass till årskurs 9, med tillhörande idrottshall och utemiljö. Samtidigt stängdes och tomställdes Säbyskolan. Nyrenoverade Berga förskola öppnade i början av året för evakuering från Skogsängsgårdens förskola. Nya Skogsängsgårdens förskola började byggas och den planeras att öppnas hösten 2025

Ekonomi

Barn- och utbildningsnämndens driftbudget uppgick till 542,9 miljoner kronor och utfallet för året blev 538,3 miljoner kronor, vilket motsvarar ett överskott på 4,6 miljoner kronor (0,9%). Nettokostnaderna är oförändrade mot föregående år då utfallet var 539,2 miljoner kronor.

Förvaltningsövergripande, det vill säga barn- och utbildningsförvaltningen, redovisar ett överskott på 1,6 miljoner kronor som främst beror på minskade skolskjutskostnader.

Verksamheterna förskola och pedagogisk omsorg redovisar ett underskott på 2,9 miljoner kronor vilket motsvarar 2,6% av budgeten.

Grundskoleverksamheten redovisar ett överskott på 1,3 miljoner kronor. Den positiva avvikelsen återfinns inom nämndens volymkonto där man har budgeterat enligt befolkningsprognosen per mars 2023 som innehöll ett högre antal elever än det faktiska utfallet.

Gymnasieverksamheten redovisar ett överskott på 2,9 miljoner kronor som beror på färre köpta platser i andra kommuner.

Vuxenutbildningen uppvisar ett överskott om 2,6 miljoner kronor. Överskottet återfinns dels inom verksamheten gymnasial vuxen- och påbyggnadsutbildning då man köpt mindre antal platser, dels avviker intäkterna positivt mot budget med 433 tkr.

AST-verksamheten, som innefattar såväl AST-verksamheten på Salemskolan som köpta platser hos andra huvudmän, visar en negativ budgetavvikelse om 1,4 miljoner kronor. Detta beror på minskat antal elever vilket beror på minskade volymer inom egen regi. Trots minskade volymer i egenregion kan verksamheten inte minska bemanningen i och med att bemanningen sker per grupp och grupperna är små.

Framtiden

Demografiska förändringar och omvärldsfaktorer har lett till kraftigt vikande befolkningsprognoser i Salem. Detta får konsekvenser såväl för kompetensförsörjning som för lokalförsörjning. Dessa blir därmed extra viktiga för Barn- och utbildningsnämnden att bevaka. För förskolans del har detta tillsammans med en förändrad bedömning av befintliga förskolebyggnaders renoveringsbehov lett till en kommande överkapacitet på förskoleplatser inom kommunen. För att hantera problemet kommer barn- och utbildningsnämnden tvingas att under år 2025 vidta åtgärder för att minska förskolekapaciteten. Detta kan givetvis även få konsekvenser för grundskolan framöver.

Arbetet med att få en budget i balans fortsätter i syfte att minska kostnader och säkerställa en optimal användning av resurser med hjälp av ökad styrning i ekonomiarbetet.

Tidigare tendenser till vikande skolresultat de senaste åren, vändes under året, men förvaltningen avser att fortsatt stärka behovet av att möta utmaningarna med att fokusera på kvaliteten i undervisningen och det pedagogiska ledarskapet inom ramen för det systematiska kvalitetsarbetet. Arbetet är långsiktigt och avser att stärka en utveckling som är hållbar över tid.

Under 2025 påbörjas arbetet med att upphandla en ny lärplattform och målet är att ha en lärplattform på plats till läsåret 26/27.

Hösten 2025 öppnar den nybyggda Skogsängsgårdens förskola med sex avdelningar och en kapacitet på 110 barn.

Socialnämnden

Ansvarsområde

Socialnämnden leder och ansvarar för verksamheten inom följande områden: Individ- och familjeomsorg, äldreomsorg, kommunal hälso- och sjukvård, serveringstillstånd, omsorg om personer med psykisk och fysisk funktionsnedsättning, riksfärdtjänst samt anhörigstöd.

Viktiga händelser

Framtidens socialtjänst och förberedelser inför nya socialtjänstlagen

Socialförvaltningen har under året påbörjat arbetet med att förbereda verksamheten för den nya socialtjänstlagen som väntas träda i kraft i juli 2025. I lagen betonas socialtjänstens uppdrag att arbeta förebyggande, jämställt och lättillgängligt. Förvaltningen har arbetat med att förbereda, och anpassa organisationen och verksamheten för att möta intentionerna i den nya lagstiftningen. Under 2025 kommer tonvikten att stärka det förebyggande arbetet och utforska möjligheter att erbjuda stöd utan föregående biståndsbedömning, för att göra socialtjänsten mer lättillgänglig för medborgarna.

Äldreomsorg

Anhöriggrupper har startats upp på de särskilda boenden för att stärka och stötta anhöriga till personer som bor eller ska flytta in på särskilt boende. Förändringarna medför ofta en stor omställning i livet både för den boende och anhöriga, vilket medfört att anhöriggrupperna har varit välbesökta och uppskattade.

Kriminalitet

Det ökande problemet med kriminalitet och brottslighet bland ungdomar har fortsatt att utgöra en stor utmaning. Samarbetet med öppenvården, skolan, polis och fältverksamhet har stärkts. Arbetet med SSPF (Samverkan Skola, Socialtjänst, Polis och Fritid) har påbörjats för att skapa en strukturerad plattform för att identifiera och stödja ungdomar i riskzonen.

Kommunen har en verksamhet för personer som vill lämna en kriminell livsstil, så kallad avhopparverksamhet.

Barn och ungdomar

Familjecentralen har haft besök av två delegationer, en från Australien och en från Japan.

Skolprojektet fortlöper. Målsättningen är att ge stödinsatser för att främja skolnärvaro, psykisk hälsa och möjlighet till gymnasiebehörighet för elever med problematisk skolfrånvaro.

Förändringar i verksamheterna

Ett nytt LOV-företag för hemtjänst tillkommit, vilket ökar valfriheten för medborgarna.

Ett nytt avtal för måltidsleveranser har införts under året med syftet att förbättra kvaliteten på kosten och underlätta distribution av matlådor inom hemtjänsten.

Daglig verksamhet driver i samverkan med Barn- och utbildningsförvaltningen elevcaféet på den nya skolan Fågelsången.

Arbetsmarknadsenheten och socialpsykiatrins boendestöd har startat ett samarbetsprojekt och erbjuder brukare möjligheten att delta i ett projekt "Livskunskap", som bland annat innefattar kunskap om ekonomi, kost, motion och samvaro.

Ekonomi

Socialnämndens driftsbudget uppgick till 350 miljoner kronor och utfallet för året blev 342,2 miljoner kronor, vilket motsvarar en positiv budgetavvikelse på 7,8 miljoner kronor (+2,2%).

Nettokostnaderna har ökat med 4% mot föregående år då utfallet var 329 miljoner kronor.

Den positiva avvikelsen beror på att det har varit förändringar av externa placeringar för personer med funktionsnedsättning samt att det är färre placeringar än förväntat för vuxna med missbruk, avhoppare och våldsutsatta i nära relationer.

Förvaltningen har även fått högre intäkter än väntat, bland annat genom schablonintäkter och återbetalning av tomhyror från Migrationsverket för flyktingboenden, vilket har påverkat resultatet positivt. Totalt har ökade intäkter om 13,3 miljoner kronor kommit in genom statsbidrag.

Den största delen av kostnadsökningen beror på högre kostnader för inhyrd personal via bemanningsföretag. Det har varit nödvändigt att ta in tillfälliga chefer och sommarvikarier inom hemtjänst och hälso- och sjukvård för att täcka bemanningsbehovet.

Utbetalningarna av försörjningsstöd har också ökat, vilket beror på flera faktorer som hyreshöjningar och ökade elkostnader. Dessutom har volymökningar inom personlig assistans påverkat nettokostnaderna.

Framtiden

Framöver kommer arbetet med att anpassa verksamheten till den nya socialtjänstlagen vara i fokus. Det förebyggande arbetet ska stärkas och fler möjligheter för insatser utan biståndsbedömning ska utforskas för att öka tillgängligheten. Ett fokus inför 2025 är att se över riktlinjer och rutiner för att säkerställa rättssäker handläggning och god kvalitet i verksamheterna samt att intentionerna i nya socialtjänstlagen fångas upp.

För att motverka välfärdsbrott tas en strategi fram som stöd för att öka kunskapen och utveckla arbetssätt för att upptäcka och motverka välfärdsbrott.

Inom personlig assistans har kommunen under 2024 upphandlat ett nytt bolag, IGS, som tar över utförandet från kommunal regi den 1 februari 2025.

Från 2025 kommer Salem att samverka med Södertälje kommun för hanteringen av alkohol- och tobakstillstånd, vilket förväntas effektivisera processen.

Demensprojektet startade i mindre skala under 2024 men intensifieras under 2025. Arbetet fortgår tillsammans med Demenscentrum för stjärnmärkning av verksamheterna. Några utvalda undersköterskor får även vidareutbilda sig till silviasystrar med specialkunskap inom demens.

Inom området barn- och unga prioriteras SSPF-samarbetet för att motverka kriminalitet bland unga och ge trygga alternativ för barn och ungdomar.



Kultur- och fritidsnämnden

Ansvarsområde

Kultur- och fritidsnämnden ansvarar för: Biblioteksverksamhet, Fritidsgårdar, Fritidsfältverksamhet, Stöd till föreningar, Allmän kulturverksamhet, Idrottsanläggningar/Lokaluthyrning, Tillsyn och driftansvar för fritids- och idrottsanläggningar: Säby Sporthall, Bollplaner, Salems Ishall, Möllebadet, Skogsängshallen, Villa Skönvik, Ersboda 4H-gård, Seniordatortek.

Viktiga händelser

Under året har den nya Fågelsångens idrottshall tagits i bruk, vilket ger fler möjligheter för föreningslivet att utvecklas.

Läsfrämjande insatser har skett på biblioteket, där en långvarig satsning på läsfrämjande åtgärder har lett till ökad utlåning av barnmedia och positiva resultat i samverkan med skolor och förskolor. Biblioteket ligger i topp i Stockholms län gällande utlån per invånare.

Fritidsfältarna har under året besökt alla skolor i kommunen kontinuerligt för att bredda kontaktytan med unga både i skolan på dagtid och på kvällar och helger ute i kommunen och på fritidsgården.

Ekonomi

Kultur- och fritidsnämndens driftbudget uppgick till 17,6 miljoner kronor och utfallet för 2024 blev 17,5 miljoner kronor. Nettokostnaderna har ökat med 3,3% mot föregående år då utfallet var 16,9 miljoner kronor.

Trots utmaningar med ökade driftkostnader och oförutsedda utgifter visar nämnden ett positivt resultat för 2024. Överskottet återfinns inom verksamheterna bibliotek och fritidsgård och beror på vakanser och svårigheter att tillsätta personal. Nämnden har även negativa avvikelser främst inom kultur- och fritidsenheten som beror på att driftkostnader för att driva anläggningar har ökat i takt med att inflationen ökat.

Framtiden

Fortsatt arbete med trygghetskapande åtgärder i samverkan med andra aktörer för att få en trygg miljö för kommunens barn och ungdomar.

Kommunens anläggningar inom idrotts- och friluftsområdet kommer att fortsätta utvecklas för både föreningsliv och spontanaktiviteter.

Förvaltningsberättelse

Översikt över verksamhetens utveckling

Kommunens resultat för året 2024 är **56,0** miljoner kronor. I tabellen nedan lämnas en översikt över verksamhetens utveckling.

	2024	2023	2022	2021	2020
Kommunal skattesats	19,67	19,42	19,42	19,67	19,67
Verksamhetens nettokostnader, mnkr	1 170,8	1 127,8	1 078,8	1 031,0	958,9
Finansnetto -/+, mnkr	-14,8	-22,9	-17,0	8,7	-5,4
Årets resultat (inkl. jämf.störande/ extraordinära poster), mnkr	56,0	26,6	26,2	51,3	50,5
Soliditet inkl. totala pensionsförpliktelser, %	31,9%	31,1%	34,1%	36,0%	38,8%
Investeringar (netto), mnkr	166,1	197,2	262,4	192,9	93,4
Självfinansieringsgrad/år, %	86%	52%	33%	56%	119%
Långfristiga låneskulder (inkl VA), kr/invånare	48 304	47 859	39 874	29 956	19 988
Kassalikviditet, %	200%	187%	230%	211%	154%
Antal anställda (månadsavlönade), antal	1 010	1021	1079	1064	1062
Befolkning, antal	17 507	17 451	17 352	17 252	16 959
Befolkningsförändring, antal	56	99	100	293	209

Nyckeltalsdefinitioner är enligt Kolada.

Resultatet samt de flesta nyckeltal försvagades under åren 2022 och 2023 i jämförelse med år 2021. Från och med år 2024 förbättrades den ekonomiska styrkan igen som till exempel starkare resultat, högre självfinansieringsgrad och en soliditet som vänds uppåt. Årets resultat inklusive Vatten och Avlopp (VA) landade på 4,5% av skatter och utjämningsbidrag, exklusive VA blir nyckeltalet 4,8%. Årets resultat inklusive VA blev 56,0 miljoner kronor vilket är 77,9 miljoner kronor bättre än budget.

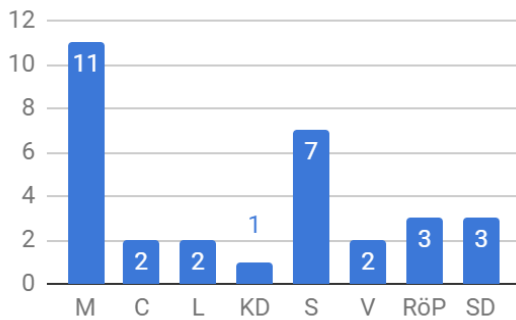
Årets självfinansieringsgrad har ökat tillfälligt med anledning av att utförandegraden var drygt 60% och det har varit ett starkt år resultatmässigt. Självfinansieringsgraden beräknas minska med anledning av att kommunen nu allt mer går in i en planerad investeringsexpansiv period och denna trend beräknas fortsätta några år till. Den långfristiga låneskulden per invånare inklusive VA ökade marginellt i jämförelse med år 2023, men det är fortfarande högre nivåer gentemot snittet för kommunerna i Stockholms region (exklusive VA skulden) vilket har beskrivits under mål 9, kommunens övergripande mål om stabil ekonomi på sidan 11-12. Den här utvecklingen är ett resultat av högre investeringstakt i kombination med förhållandevis svagare ekonomiskt läge samt effekten av nya redovisningsregler avseende finansiell leasing. Kassalikviditeten och soliditeten är tillfredsställande även om trenden på soliditet är nedåtgående jämfört med tidigare år.

Befolkningen har ökat med 56 personer som motsvarar en ökning på 0,3% från år 2023.

Befolkningsutvecklingen skapar ökade behov av kommunal service som skola, omsorg etc. vilket sätter sitt avtryck på investeringar, självfinansiering och soliditet. Den sammanfattande bilden av kommunen utifrån ett finansiellt perspektiv är en kommun med god ekonomi i grunden. Men det finns finansiella utmaningar de närmaste åren med anledning av ökade investeringar i kombination

med ökade kostnader, till exempel kapitalkostnader, personalkostnader med mera.

Den kommunala organisationen



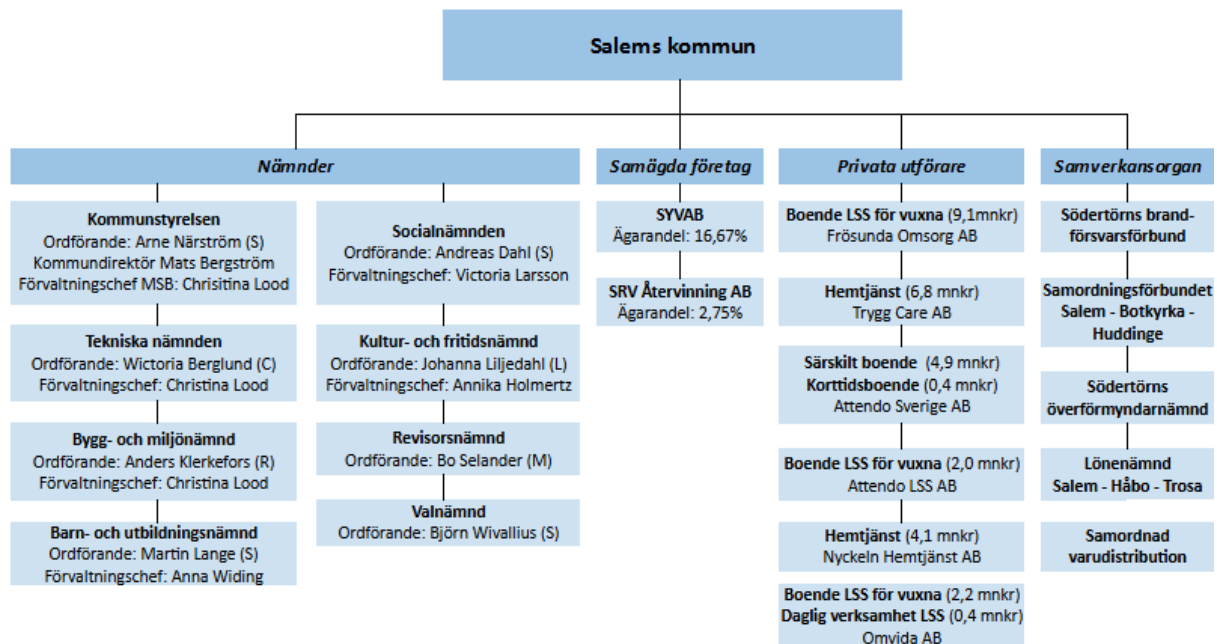
Mandatfördelning efter valet 2022

Kommunen styrs av förtroendevalda politiker i kommunfullmäktige, kommunstyrelsen och nämnder. För varje nämnd finns en tjänstemannaorganisation som är indelad i förvaltningar.

Miljö- och samhällsbyggnadsförvaltningen arbetar dock åt både tekniska nämnden, kommunstyrelsen och bygg- och miljönämnden. Kommunens högste tjänsteperson är kommundirektören.

Organisationsschema Salems kommun

En fullständig översikt av den kommunala verksamheten visas i organisationsschemat nedan.



*Salem har inga koncernföretag och ingår inte i någon kommunkoncern.
Redovisade privata utförare avser utförare med väsentliga belopp*

Kommunen anlitar privata utförare på de områden där det antingen bedöms finnas stordriftsfördelar som kommunen inte själv kan uppnå eller loppför att tillgodose medborgarnas behov enligt lagen om valfrihet (LOV). Verksamhet köps även in där kommunen inte har egen verksamhet, vilket då görs genom ramavtal inom lagen om offentlig upphandling (LoU).



Viktiga förhållanden för resultat och ekonomisk ställning

För att förstå Salems resultat och ställning är det nödvändigt att ha kunskaper om riskerna i kommunen. De mest väsentliga riskerna presenteras övergripande i följande tabell. Omvärldsanalys och finansiella risker fördjupas därefter.

Omvärldsrisker			
Identifierad risk	Beskrivning	Organisatorisk enhet	Hantering av risk
Arbetsmarknad	Trots minskad arbetslöshet kvarstår andelen långtidsarbetslösa på en hög nivå.	Socialnämnden (SN)	Fortsatt dialog med Arbetsförmedlingen med flera för att underlätta för medborgare att hitta arbete/sysselsättning.
Bostadsmarknad	Förseningar i bostadsbyggandet kan ge negativa effekter på befolkningsökningen i kommunen.	Miljö- och samhällsbyggnad sförvaltningen	Säkerställa att byggprojekten sker i planerad takt. Kommunicera avvikelser för eventuell justering av verksamhet.

Finansiella risker			
Identifierad risk	Beskrivning	Organisatorisk enhet	Hantering av risk
Ränterisk	Ränteförändringar påverkar resultatet genom ökade upplåningskostnader. Hög skuldsättning.	Kommunen	Lånetak för skuldsättning per invånare. Räntebindningstiden sprids jämnt över tid. Investeringsprövning.
Marknadsvärderisk i finansiella placeringar	Eventuell värdenedgång påverkar årets resultat och kommunens långsiktiga betalningsförmåga.	Kommunen	Begränsning av riskfyllda placeringar.



Verksamhetsrisker			
Identifierad risk	Beskrivning	Organisatorisk enhet	Hantering av risk
Kostnad för hyra av tomma lokaler	När verksamhet exempelvis läggs ned eller byter lokal och avtal för lokalen inte kan sägas upp i samma tid, riskerar verksamheten att få höga kostnader för hyra.	Socialnämnden Barn- och utbildningsnämnden (BUN)	Genomgång av nyttjande av lokaler
Svårigheter att rekrytera och behålla personal	Brist på personer som söker till utlysta tjänster, på grund av bra arbetsmarknad och konkurrerande löneutveckling hos kommuner i närområdet. Risk för sjukskrivning hos kvarvarande personal då arbetsbelastningen ökar. Kostnader för inhyrd personal ökar.	Socialnämnden (SN) Kultur- och fritidsnämnden (KoF) Barn- och utbildningsnämnden (BUN)	Kompetensförsörjningsstrategi med insatser för att vara en attraktiv arbetsgivare för att både behålla och nyrekrytera personal. Främja andra värden än lön, såsom att skapa en god arbetsmiljö. Kontinuerligt arbeta med schemaläggning. (SN) Bättre introduktion, samverkan med andra aktörer. (KoF)
Konkurrens inom det fria skolvalet (främst till närliggande kommuner)	Det fria skolvalet skapar en osäkerhet för några förskolor och skolor huruvida de kommer få full beläggning. Vissa förskolor och skolor är mer sårbara för konkurrens. Platsbrist på vissa skolor ger också effekten att det är svårt att möta vårdnadshavarnas önskemål.	Barn- och utbildningsnämnden	Arbeta för en hög och likvärdig kvalitet i samtliga verksamheter så att samtliga är attraktiva nog att konkurrera ut övriga val av förskola/skola. Upprätta kommunikationsplan/strategi för de kommunala enheterna.

Omvärldsanalys

Sveriges ekonomiska utveckling

Källa: SKR februari 2025 (Cirkulär 25:13 och 25:16)

Sammanfattningsvis är SKR:s bedömningen att svensk ekonomi har påbörjat en återhämtning från lågkonjunkturen som kommer att bli allt mer påtaglig i år och nästa år.

Sysselsättningen ökar något i år innan det tar bättre fart 2026 och skatteunderlaget växlar åter upp 2025-2026 till mer normal takt.

Tabell 1. Nyckeltal för svensk ekonomi

Procentuell förändring om inget annat anges

Nyckeltal	2023	2024	2025	2026	2027	2028
BNP, kalenderkorrigerad	0,0	0,6	2,7	2,7	1,9	1,7
Arbetade timmar, kalenderkorrigerad	1,4	-0,3	0,6	1,3	0,9	0,6
Arbetslöshet, andel av arbetskraften	7,7	8,4	8,3	7,9	7,7	7,7
Befolkning, 15–74 år	0,5	0,2	0,3	0,3	0,3	0,3
Lönesumma, Nationalräkenskaperna	5,3	3,6	4,5	5,1	4,7	4,4
Timplön, Nationalräkenskaperna	3,8	3,8	3,6	3,5	3,5	3,5
Timplön, Konjunkturlönestatistiken	3,8	4,0	3,5	3,5	3,5	3,5
Inflation, KPIF	6,0	1,9	2,2	1,9	2,0	2,0
Inflation, KPI	8,5	2,8	0,4	1,8	2,1	2,3
Inflation, KPI, juni	9,3	2,6	0,2	1,9	2,1	2,3
Prisbasbeloppet, tusental kronor	52,5	57,3	58,8	58,9	60,1	61,3
Inkomstbasbeloppet, tusental kronor	74,3	76,2	80,6	83,6	86,8	89,8
Styrränta, värde vid årets slut, procent	4,00	2,75	2,00	2,00	2,15	2,30

Källor: Macrobond, Medlingsinstitutet, Riksbanken, Skatteverket, SCB och SKR.

Bedömningen från SKR är att svensk ekonomi har påbörjat en återhämtning ut ur lågkonjunkturen. BNP-tillväxten började långsamt öka under slutet av förra året, vilket ger en svag ökning för helåret 2024. För 2025 och 2026 tar återhämtningen fart och BNP-tillväxten växlar upp till 2,7 procent båda åren.

Under år 2025 växlar främst hushållens konsumtion upp och för år 2026 kommer även en ökad export bidra när konjunkturen förbättras också för våra handelspartners. Investeringarna, som minskat två år i rad, vänder och bidrar även de till återhämtningen. Inom den kommunala sektorn beräknas både konsumtion och investeringar stramas åt framöver, främst till följd av budgetrestriktioner och anpassningar till den demografiska utvecklingen. Statlig sektor däremot har fortsatt en relativt stark tillväxt där militära investeringar fortsätter att vara en drivande faktor.

Det finns en stor osäkerhet i vår omvärld som lägger en våt filt över den ekonomiska utvecklingen även för svensk ekonomi. Osäkerheten i sig dämpar den ekonomiska utvecklingen via bland annat lägre investeringar och konsumtion samt ökat buffertsparande.

Utöver osäkerheten finns reella förändringar som samtliga aktörer i ekonomin varaktigt behöver



anpassa sig till. Även om inflationen kommit ner till mer normala nivåer är prisnivån varaktigt högre. Därtill antas ränteläget normaliseras på en högre nivå än tidigare. Det kommer att ha långvarig dämpande effekt på konsumtion, sparande, kreditgivning och investeringar samt, inte minst, på bostadspriserna.

Sysselsättningsgraden har nu minskat i drygt 1,5 år och arbetslösheten har samtidigt ökat i två år. Det är i huvudsak antalet tillfälliga anställningar som har minskat. SKR:s bedömning är att sysselsättningen kommer att se en svag förstärkning under 2025, men det kommer att dröja till 2026-2027 innan den starkare konjunkturen ger större avtryck på arbetsmarknaden.

Kommunsektorns ekonomiska utveckling

Källa: SKR februari 2025 (Cirkulär 25:13 och 25:16)

Tabell 2. Skatteunderlag samt beräknad real utveckling

Procentuell förändring

Nyckeltal	2023	2024	2025	2026	2027	2028
Faktiskt skatteunderlag	4,8	3,5	4,4	4,5	4,5	4,1
Regelförändringar*	0,2	-0,2	-0,3	0,1	0,0	0,0
Underliggande utveckling	4,7	3,7	4,7	4,5	4,5	4,1
Prisutveckling	6,6	4,5	-0,5	2,6	3,3	2,8
Realt skatteunderlag	-1,8	-0,8	5,2	1,8	1,2	1,3

*Bidrag till förändring av faktiskt skatteunderlag, procentenheter.

Källor: Skatteverket och SKR.

Förklaring av begreppen i tabellen:

Regelförändringar sammanfattar beräknade effekter av förändringar i skattelagstiftningen vilka påverkar det kommunala skatteunderlaget och som neutraliseras genom höjningar/sänkningar av det generella statsbidraget.

Underliggande skatteunderlag beskriver det faktiska underlaget justerat för regelförändringar; ett mått som visar den underliggande utvecklingen för den kommunala skattebasen.

Prisutveckling avser här den sammanvägda prisutveckling som SKR beräknar för verksamhetskostnaderna inom kommuner och regioner på aggregerad nivå; löneökningar är den enskilt viktigaste faktorn (priset).

Realt skatteunderlag avser att beskriva utvecklingen i reala termer för det underliggande skatteunderlaget, det vill säga med hänsyn tagen till de prisförändringar som beräknas för kommuners och regioners kostnader.

Antalet arbetade timmar beräknas öka 2025, vilket bidrar till att även skatteunderlagets ökningstakt åter ökar. Även de ökade pensionsinkomsterna med ett högre inkomstbasbelopp för 2025 (ökning med 5,7 procent) bidrar.

SKR ser en återhämtning av skatteunderlastillväxten samt lägre pensionskostnader under främst 2025, vilket sammantaget bidrar till en stor real ökning. Kommunsektorns köpkraft kommer att öka alla åren framöver. I genomsnitt stiger det reala skatteunderlaget med 1,7 procent 2024-2028, vilket ungefär är i linje med ett historiskt genomsnitt.

Befolkningsutveckling

Sveriges befolkning ökade med 0,3% under 2024, vilket är i samma nivå som föregående år. Befolkningsökningen består både av en högre invandring än utvandring och att fler föddes än vad som avled under året. Men det var även en justering av antalet invånare i Sverige under 2024 som beror på att SCB har uppdaterat sina register och efterregistrerat utvandringar som skedde före årsskiftet 2023/2024, avser cirka 900 personer. Dessa har inte registrerats som utvandrade utan har angetts som en justeringspott i statistiken.

I Salem ökade befolkningen med 0,3% med 57 personer. Befolkningsökningen beror till lika stor del på ett positivt födelsenetto som på ett positivt flyttningsnetto. För 2024 kan 169 av landets 290 kommuner uppvisa en befolkningsökning.

Befolkningsutveckling i Salems kommun 2020-2024

	2024	2023	2022	2021	2020
0 år	159	190	176	194	178
1-5 år	1 071	1 086	1 119	1 100	1 106
6-12 år	1 775	1 760	1 785	1 804	1 796
13-15 år	772	799	847	849	836
16-18 år	832	853	825	788	744
19-25 år	1 306	1 275	1 244	1 207	1 184
26-64 år	8 533	8 467	8 351	8 308	8 126
65-79 år	1 964	2 001	2 040	2 105	2 143
80-w	1 095	1 020	965	897	846
Totalt	17 507	17 451	17 352	17 252	16 959
<i>Förändring, antal</i>	56	99	100	293	209
<i>Förändring, %</i>	0,3%	0,6%	0,6%	1,7%	1,2%

Arbetsmarknad

Under 2024 ökade arbetslösheten brett i Sverige. Både bland kvinnor och män, bland inrikes och utrikes födda samt bland yngre och äldre är fler inskrivna som arbetslösa vid året slut än samma tid förra året. Därtill har antalet lediga tjänster också minskat under året. Även om arbetsmarknaden fortsatt kommer präglas av arbetslöshet under början av 2025 så förväntas en återhämtning i takt med att ekonomin stärks.

Den totala arbetslösheten för Salems kommun har ökat något från 5,2% till 5,8% mellan december 2023 och 2024, Stockholms län hade under samma tid en ökning från 6,5% till 7,1%.

Dock visas en positiv utveckling för ungdomsarbetslösheten i Salem som mellan december 2023 och 2024 har minskat från 7,1% till 6,0% medan det i Stockholms län är relativt oförändrat från 6,6% till 7,0%.

Finansiella risker

De av fullmäktige beslutade finanspolicyen och policyen för förvaltning av pensionsmedel innehåller regler i form av riskmandat och limiter för finansverksamheten.

Kommunen uppdaterade både finanspolicyen och policyen för förvaltning av pensionsmedel i december 2022. Dessa innehåller regler i form av riskmandat och limiter för finansverksamheten. De stora och signifikanta förändringarna mot tidigare policyen är strukturell riskhantering samt kapitalbindning.

Under året 2024 hanterades finansiella risker i enlighet med de av fullmäktige beslutade policyer, och arbetet pågår, successivt, att uppnå kapitalbindningsstrukturen som gäller enligt den nya finanspolicyen. Kommunen är exponerad för framför allt följande finansiella risker: ränterisk, kreditrisk och marknadsrisk i finansiella placeringar.

Ränterisk

Kommunens totala upplåning per den 31 december 2024 uppgick till 575 miljoner kronor vilket är en minskning med 3,4 miljoner kronor jämfört med årsskiftet. Den globala inflationen, stigande styrräntor och kommunens ökade upplåning gentemot tidigare år har lett till högre räntekostnader från och med år 2022. Men de senaste ränteprognoserna ger en lite ljusare glimt på denna front.

Numera löper upplåningen bara på fast ränta och per den 31 december 2024 var den genomsnittliga räntebindningstiden 2,1 år (0,9 år vid årsskiftet) och den genomsnittliga räntan var 3,06% (2,64% vid årsskiftet). Baserat på Riksbankens februariprognos (2025) för styrräntan beräknas kommunens genomsnittliga ränta för kommande åren bli lite lägre än 3% vid omsättningar och nya upplåningar. En ränta som ökar/minskar med 1% vid en långfristig låneskuld innebär ökade/minskade kostnader på cirka sex miljoner kronor per år.

Finansierings- och refinansieringsrisk

Indikativa räntor för framtida lån och ökade investeringsbehov pekar på högre räntekostnader i framtiden med anledning av den ökade upplåningen. Men ränteprognoisen är nedåtgående vilket kan minska räntekostnaden. Under året har kommunen tagit nya räntebärande lån på 100 miljoner kronor. Kommunen har även kunnat amortera cirka 103,4 miljoner kronor, vilket innebär att de räntebärande lånen har minskat med netto 3,4 miljoner kronor. Det finns en amorteringsplan för åren 2025-2027, vilket kommer att minska/mildra refinansieringsrisken.

Kredit- och marknadslikviditetsrisk

Kommunen placerade likvida medel i svenska bankinstitut på konton med fria uttag.

Marknadsrisk i finansiella placeringar

Per balansdagen låg pensionsportföljen inom de marknadsrisklimiter som definieras för respektive tillgångsslag i placeringspolicyens riskmodell:

- Andelen aktier uppgick till 76,1% (64,8% vid föregående årsskifte) och andelen fick som mest uppgå till 80% av portföljens värde (80% vid föregående årsskifte).
- Svenska aktier uppgick till 22,8% (21,4% vid årsskiftet) av aktieandelen, fick uppgå till maximalt 40% (40%) av aktieandelen.
- Utländska aktier uppgick till 53,3% (43,4% vid årsskiftet) av aktieandelen, fick uppgå till maximalt 100% (100%) av aktieandelen.



Pensionsförpliktelser och dess finansiering

Syftet med kommunens förvaltade pensionsmedel är att säkerställa långsiktig finansiering av kommunens pensionsförpliktelser.

Belopp i mnkr	2024	2023	2022	2021	2020	2019
Pensionsförpliktelse						
Total pensionsförpliktelse i balansräkning (A+B)	492,0	435,0	386,8	378,9	367,9	362,5
Avsättning inklusive särskild löneskatt (A)	262,7	207,2	164,3	146,1	128,8	116,9
Ansvarförbindelse inklusive särskild löneskatt (B)	229,3	227,7	222,5	232,8	239,1	245,6
Pensionsförpliktelse som tryggats i pensionsförsäkring	17,9	18,5	17,8	17,1	17,7	15,4
Summa pensionsförpliktelser (C)	509,9	453,5	404,6	396,0	385,6	377,9
Förvaltade pensionsmedel (marknadsvärde)						
Totalt pensionsförsäkringskapital	23,2	22,9	21,8	23,0	23,2	15,4
varav överskottsmedel	0,4	0,0	0,0	0,5	0,2	0,0
Finansiella placeringar avseende pensionsmedel	169,9	147,0	136,4	147,4	124,4	92,3
varav nyinsättning under året	0,0	0,0	0,0	11,5	34,7	3,9
Summa förvaltade pensionsmedel (D)	193,1	169,8	158,2	170,4	147,6	107,7
Finansiering						
Återlånade medel (C-D)	316,8	283,6	246,4	225,6	238,0	270,2
Konsolideringsgrad (D/C)	38%	37%	39%	43%	38%	29%

Under 2024 ökade kommunens pensionsförpliktelser med 12 %, från 453,5 miljoner kronor till 509,9 miljoner kronor, främst på grund av den höga inflationen under 2022-2023 och övergången till det nya pensionsavtalet AKAP-KR.

Under samma period steg värdet på de förvaltade pensionsmedlen med 14 %, från 169,8 miljoner kronor till 193,1 miljoner kronor.

Därmed förbättrades konsolideringsgraden - andelen av pensionsförpliktelser som täcks av förvaltade pensionsmedel - till 38 % (jämfört med 37 % år 2023).

Från och med 2025 förväntas pensionsförpliktelserna öka i en normal takt på 2–6 % per år, vilket skapar förutsättningar för en förbättrad konsolideringsgrad jämfört med 2024.

Utredningsgraden på pensionsskulden är 98%. Utredningsgrad talar om hur många som är utredda avseende tidigare anställningar och pensionsrätter.

Händelser av väsentlig betydelse

Kommunens nya grundskola och idrottshall, Fågelsången, öppnade inför höstterminen 2024.

Kommunen har beslutat om en ny vision och nya kärnvärden som successivt kommer att implementeras under 2025 och framåt.

Styrning och uppföljning av den kommunala verksamheten

Kommunen arbetar med budgetramar för tre år där de övergripande ekonomiska ramarna beslutas framförallt utifrån volymförändringar, kompensation för löner och kostnadsökningar, prognos för skatteintäkter, lagförändringar och helårseffekter av budgetbeslut som fattats tidigare år. I samband med ramprocessen, arbetas också ett planeringsunderlag för investeringar fram. När rambudgeten beslutats vidtar arbetet med mål- och budgetprocessen och den ekonomiska budgeten tas fram utifrån fastlagda ramen.

Kommunens vision fastställs av kommunfullmäktige och utifrån denna beslutar de även om de övergripande målen. Fullmäktiges mål är grupperade inom fem perspektiv: medborgare, miljö, utveckling och lärande, medarbetare samt ekonomi. Målen ska vara långsiktiga, strategiska och gälla för minst en mandatperiod och ska kunna aktualiseras och förändras oftare vid behov. Fullmäktige anger i sitt beslut om övergripande mål och uppföljning vilka övergripande mål som ska brytas ned av samtliga nämnder respektive vilka som ska brytas ned av specifik nämnd/-er.

Kommunens och nämndernas mål följs upp med hjälp av indikatorer som ska underlätta uppföljningen. De beslutade indikatorerna vägs samman till ett index som representerar den samlade måluppfyllelsen för respektive mål.

Nämndernas mål är en nedbrytning av kommunfullmäktiges övergripande mål och omfattar målsättningar utifrån nämndens verksamhetsområde. Nämnderna ska förutom att svara upp på de direkt utpekade målområden från fullmäktige även beakta möjligheten att bidra inom sitt verksamhetsområde kopplat till de övergripande målen. Nämndernas mål är styrande för respektive förvaltning när de planerar sitt verksamhetsår och nämndsmålen bryts ned till respektive enhet till enhetsmål eller aktiviteter.

För att få god kontroll av de övergripande målen följs dessa upp i samband delårsbokslutet per augusti samt vid årsbokslutet. Åtterrapporering till fullmäktige görs för övergripande mål kopplade till God ekonomisk hushållning vid augusti och årsbokslutet medan samtliga nämndsmål följs upp vid årsbokslutet.

För att säkerställa att kommunen bedriver verksamhet på ett ändamålsenligt och kostnadseffektivt sätt samt efterlever lagar, föreskrifter, riktlinjer och instruktioner upprättas årliga internkontrollplaner för kommunen och nämnderna. Dessa tas fram genom en riskanalys och följs upp löpande under året.

God ekonomisk hushållning och ekonomisk ställning

Utvärdering av god ekonomisk hushållning

De verksamhetsmål som utsetts till särskilt betydelsefulla för ekonomiska hushållning har av Salems kommun beslutats vara: mål 6 (lärande miljö), mål 7 (attraktiv arbetsgivare), mål 8 (konkurrenskraftig skattesats) samt mål 9 (stabil ekonomi). De två förstnämnda är verksamhetsmål för god ekonomisk hushållning och de två sistnämnda är finansiella mål för god ekonomisk hushållning. Två av fyra mål uppnåddes för god ekonomisk hushållning men målet för Lärande miljö har under 2024 inte uppnåtts fullt även om resultaten för kunskaper och inflytande bland eleverna har ökat. Målet för stabil ekonomi har heller inte uppfyllts helt utifrån att de långfristiga skulderna har ökat mycket under 2024. Den sammantagna bedömningen är att kommunen inte helt uppfyller målet om en god ekonomisk hushållning för året 2024.

En utförligare uppföljning av målen redovisas under avsnittet Målredovisning.

Mål 6 Lärande miljö. Salems kommun har en målsättning att erbjuda en lärande miljö i förskolor och skolor som ger barn och elever goda förutsättningar för att förvärva kunskaper och ta ansvar för sin framtida utveckling. Ett mål som inte bedöms helt uppnått för år 2024, men som visar på en positiv förändring från föregående år. Resultaten i Salems grundskolor har ökat inom både årskurs 3, 6 och 9 men för gymnasiet har trenden varit negativ. Däremot är elevernas upplevelse av inflytande högre både inom grundskolan och gymnasiet. Verksamheten har ett pågående arbete med identifierade förbättringsområden för att öka möjligheterna för eleverna att nå målen.

Mål 7 Attraktiv arbetsgivare. Salems kommun har uppnått målet att vara en attraktiv arbetsgivare. Resultatet för år 2024 har dock minskat jämfört med föregående år. Andelen heltidsarbetande har ökat men sjukfrånvaron har ökat.

Mål 8 Konkurrenskraftig skattesats. Kommunens skattesats bedöms mot genomsnittet på Södertörn, och Salems skattesats är lägre än snittet på Södertörn, vilket gör att målet är uppfyllt.

Mål 9 Stabil ekonomi. Kommunen mäter att de långfristiga skulderna (exklusive VA) per invånare är lägre än riktmärket för Stockholms län. Salems utfall var 34 455 kronor per invånare vilket är sämre än kommunerna i Stockholms regionens snitt som var 34 237 kronor i långfristiga skulder per invånare år 2023. Salems skuld har ökat marginellt jämfört med år 2023 (exklusive VA). Tack vare ett gott resultat har upplåningen till viss del kunnat hållas nere.

I målet för Stabil ekonomi mäts även hur stort resultatet, exklusive VA, är i förhållande till kommunens skatter och utjämningsbidrag. Målet ligger på 1,5% och utfallet är 4,8%.

I målet för Stabil ekonomi mäts ytterligare två indikatorer, soliditet och tre års snitt avseende självfinansieringsgraden. Självfinansieringsgraden har förbättrats till 53,3% i jämförelse med förra årets utfall som var 45,8%. Målet har uppnåtts delvis. Soliditet inklusive pensionsförpliktelser har förbättrats marginellt till 31,9% (utfallet för år 2023 var 31,1%). Men riktvärdet för denna indikator är 36,2% som är mycket högre än kommunens årets utfall. Kommunen befinner sig just nu i en investering intensiv period, vilket är planerat, och beräknas ha högre soliditet på lite längre sikt. Jämförelse med Södertörn (29,6%) och rikets (31,3%) utfall för år 2023 är Salems kommuns soliditet fortfarande stark.

Slutsatser avseende god ekonomisk hushållning

Kommunen har som målsättning att vara en attraktiv för att kunna behålla, attrahera och rekrytera personal med rätt kompetens och förståelse för uppdraget så att kommunen kan leverera service och tjänster av hög kvalitet till kommunens medborgare. För 2024 har Salem goda resultat men med en ökad sjukfrånvaro vilket behöver beaktas framåt.

Andelen elever med godkända resultat har ökat under 2024 inom alla årskurser samt förbättrade resultat av den bedömda tryggheten bland eleverna. Det är en positiv utveckling som visar på att förändringsarbetet gett resultat, men ett arbete som kontinuerligt fortsätter för att stimulera alla barn och elevers möjligheter att nå målen. Dock ses ett minskat resultat inom gymnasiet och där nås inte målen för varken kunskaper eller trygghet.

En faktor för att ha en god ekonomisk hushållning är att kommunens verksamheter klarar att bedriva sina verksamheter inom den budget som fullmäktige beslutat. För år 2024 är avvikelserna inom nämnderna mer positiva än föregående år. Barn- och utbildningsnämnden har gått från en negativ avvikelse om drygt 22 miljoner till en positiv avvikelse om 4,6 miljoner. Även fortsättningsvis behöver en god ekonomisk uppföljning ske i och med de utmaningar som finns när befolkningen minskar i de lägre åldrarna och ökar i de högre åldrarna.

Den samlade bedömningen är att Salems kommun inte fullt ut når en god ekonomisk hushållning för 2024, ett arbete som kräver kontinuerlig uppföljning och utveckling för att uppnås och bibehållas.

Utvärdering av resultat och ekonomisk ställning

Resultatutveckling

Efter tre år av starka resultat (2019-2021) blev det ett svagare resultat under åren 2022-2023. Men 2024 har det åter blivit ett starkt resultat (56 miljoner kronor) som är högre än snittet för åren 2019-2021 (cirka 52 miljoner kronor).

Resultatet som andel av skatter och utjämningsbidrag ligger på 4,5%. Det starka resultatet är 77,9 miljoner kronor högre jämfört med budget på -21,9 miljoner kronor. De positiva avvikelserna mot budget beror huvudsakligen på följande:

- 28,4 miljoner kronor högre intäkter, varav 13,3 miljoner kronor avser ej budgeterade inbetalda gatukostnadsersättningar. Resterande positiva avvikelser är mestadels från olika riktade statliga bidrag.
- 4,2 miljoner kronor lägre kostnader för avskrivningar, främst till följd av återföring av tidigare års nedskrivningar.
- Finansiella intäkter visar en positiv budgetavvikelse om 26,7 miljoner kronor, varav 21,4 miljoner kronor kommer från värdestegring i förvaltade pensionsmedel och 5,3 miljoner kronor kommer från högre ränteintäkter.
- Finansiella kostnader visar en positiv budgetavvikelse om 7,8 miljoner kronor, varav 7,1 miljoner kronor hänförs till lägre räntekostnader med anledning av lägre räntesatser och mindre upplåningar.
- Utfallet på pensionsskulden och semesterlöneskulden har minskat och resulterat med en positiv avvikelse om 8,6 miljoner kronor.



Nedanstående tabellen ger en översikt av kommunens resultatutveckling under de senaste fem åren:

Årets resultat (mnkr)	2024	2023	2022	2021	2020
Årets resultat	56,0	26,6	26,2	51,3	50,5
-Förändring (%)	110,6%	1,5%	-48,9%	1,6%	-4,9%
Skatteintäkter och statsbidrag	1 241,7	1 177,2	1 122,0	1 073,6	1 014,8
Resultat i förhållande till Skatteintäkter och statsbidrag	4,5%	2,3%	2,3%	4,8%	5,0%

Det har varit två år av starka resultat under år 2020 och 2021. Under åren 2022-2023 var resultaten lite svagare jämfört med tidigare år, men årets (2024) resultat har blivit starkare och kommit tillbaka till nivåerna mellan år 2019-2021 (snittet var cirka 52 mnkr).

Kommunens resultat efter balanskravsjusteringar uppgår till 25 miljoner kronor efter den föreslagna reserveringen på 10 miljoner kronor till resultatreserv (RER) och därmed uppfyller kommunen kommunallagens krav på en ekonomi i balans.

Se rubriken "Balanskravsresultat" och mål 9 i avsnittet utvärdering av god ekonomisk hushållning för fördjupad information.

Budgetföljsamhet

En grundläggande förutsättning för god ekonomisk hushållning är att kommunens nämnder klarar av att bedriva verksamheten inom givna budgetramar. Av redovisningen framgår att budgetavvikelsen för nämndernas nettokostnader i driftredovisningen är positiv med 32, 8 miljoner kronor. De väsentligaste avvikelserna från budgeten härrör från följande verksamheter:

Budgetpost	Avvikelse, mnkr	Förklaring
Kommunstyrelsen	+25,3	<p>Avvikelsen består av</p> <ul style="list-style-type: none"> - medel till förfogande (+13,5) - driftkostnader inom exploaterings- verksamheten (+14,8 miljoner kronor) som avser intäkter för gatukostnadsersättningar.
Teknisk nämnd	-4,2	<p>Avvikelsen består av</p> <ul style="list-style-type: none"> - fastighetsrelaterade kostnader (-0,5 miljoner kronor) som främst avser högre kostnader för reparationer och underhåll samt högre kostnader för lokal- och bostadshyror (-1,0 miljoner kronor). - högre kostnader för bostadsanpassning (-1,7 miljoner kronor) beroende på att även samtliga äldre ärenden från år 2022 och 2023 hanterats tillsammans med årets ärenden. - gaturelaterade kostnader (- 0,6 miljoner kronor) som avser kostnader för arbete på privat mark som redovisats som en investering samt högre kostnader för hantering av dagvatten - VA-verksamheten (-0,6 miljoner kronor) som beror på lägre vattenförbrukning än budgeterat.
Barn- och utbildningsnämnden	+4,6	<p>Inom barn- och utbildningsnämnden återfinns både positiva och negativa avvikelser. De mest väsentliga är</p> <ul style="list-style-type: none"> - kommunens egna gymnasium (-2,0 miljoner kronor) beroende på färre elever än förväntat under året. - volymerna inom gymnasieverksamheten har varit lägre än vad kommunen budgeterat för (+3,3 miljoner kronor). - vuxenutbildningen har inte haft lika många sökande till det antal platser som varit budgeterade (+2,7 miljoner kronor) - förskolor i egen regi (-3,9 miljoner kronor) - grundskolor i egen regi (-6,3 miljoner kronor) - AST-verksamheten i egen regi (-2,9 miljoner kronor) - Antalet barn i grundskola (+3,3 miljoner kronor) och förskola (+1,5 miljoner kronor) har varit lägre än vad som budgeterats för året.
Socialnämnden	+7,8	<p>Inom socialnämnden återfinns både positiva och negativa avvikelser. De mest väsentliga är</p>



		<ul style="list-style-type: none">- hemflyttning av personer som varit placerade på externa boenden (+1,7 miljoner kronor)- Färre placeringar än planerat inom verksamheten LSS (+3,3 miljoner kronor)- omorganisation inom servicebostäder samt översyn av bemanning samt att det varit full beläggning (+4,4 miljoner kronor)- fler ärenden inom personlig assistans samt tillfälliga kostnader för övertalighet när brukare övergått till privata utförare (-1,4 miljoner kronor)- intäkter som kommit 2024 men som avser kostnader för tidigare år från Försäkringskassan avseende personlig assistans. (+2.0 miljoner kronor)- hemtjänsten i egen regi (-12,1 miljoner kronor) då intäkterna inte täcker de faktiska kostnaderna som varit.- hälso- och sjukvårdsverksamheten inom särskilt boende (-4,2 miljoner kronor) eftersom det varit svårt med bemanning och inhyrd personal har använts. Samtidigt har det funnits i genomsnitt fem tomma platser på kommunens boenden under året.- flyktingverksamheten (+2,3 miljoner kronor) beroende på högre intäkter från Migrationsverket än budgetera. En anpassning har gjorts av antalet tillgängliga lägenheter utifrån det behov som finns idag.- insatser för barn och ungdom (-1,8 miljoner kronor) i och med att kommunen påverkats av den våldstrend med grova brott som finns i länet. Detta ger placeringar på SIS-hem och HVB-hem som effekt (-2,1 miljoner kronor)
--	--	--

För mer detaljerad genomgång av budgetavvikelser per nämnd hänvisas till driftsredovisningen.

Investeringar och dess finansiering

Kommunens nettoinvesteringar uppgick till 166,1 miljoner kronor (197,2 miljoner kronor år 2023). I snitt har kommunen nettoinvesterat 181 miljoner kronor per år de senaste fem åren (2019-2023). Årets utfall är cirka 9% lägre än snittet. Utgifterna för att uppföra en ny skola- och idrottshall (Fågelsången) och förskolebyggnader (Skogängsgården), finansiella leasingen till en förskola och skola (Noblaskolan) samt projektering av Säby sim- och sporthall ligger till grund för de stora investeringskostnaderna. En del av de investeringar (drygt 50 miljoner kronor) som ej nyttjat hela budgeten är föreslagna att överföras till nästkommande år. Kommunen har planerat för fortsatt stora investeringsvolymerna de närmaste tre åren.

Investeringar och långfristig skuld	2024	2023	2022	2021	2020
Nettoinvesteringar (mnkr)	166,1	197,2	262,4	192,9	93,4
-Förändring (%)	-15,8%	-24,8%	36,0%	106,6%	-41,3%
Långfristig skuld inkl. VA (mnkr)	845,7	835,2	691,9	516,8	339,0
-Förändring (%)	1%	21%	34%	52%	1%
Självfinansieringsgrad	86,0%	52,3%	33,0%	56,0%	119,0%

Den långfristiga skulden uppgick till 845,7 miljoner kronor, en nettoökning med cirka 1% i jämförelse med år 2023, men jämförelse med år 2020 är det en ökning med cirka 150% vilket visar den snabba ökningen av skulderna. Det är den höga investeringsnivån som har gjort att skulderna ökat stadigt från och med år 2021. Långfristiga skulderna har ökat ännu kraftigare under år 2023 med anledning av en regeländring avseende finansiell leasing. Tidigare redovisade kommunen inte leasade anläggningstillgångar och skulder i balansräkningen, men från och med år 2023 finns nya redovisningsregler och finns därför med i balansräkningen.

Årets självfinansieringsgrad har ökats till 86% under året jämfört med 52,3% för år 2023. Snittet för de 3 åren (2022-2024) har blivit 53,3% jämfört med förra årets 3 års snitt 45,8% (år 2021-2023). Det är en förbättring ändå ligger detta mycket lägre än kommunens målsättning som är 70%. Högre räntenivåer i kombination med stora räntebärande lån kommer att ge en del press på kommunens finansnetto de närmaste åren. Trenden pekar på en svagare självfinansieringsgrad även framöver eftersom kommunen går in i en investeringsintensiv period.

För år 2024 budgeterades 260,0 miljoner kronor (netto) i investeringar inklusive exploateringar, utfallet blev 166,1 miljoner kronor, vilket motsvarar en genomförandegrad på 63,9% jämfört med förra årets 57,4%. Avvikelsen mellan budget och utfall blev 93,9 miljoner kronor. Nedan redovisas avvikelsen från budget för de väsentligaste investeringarna inom kommunen:

Budgetpost	Avvikelse, mnkr	Förklaring
Södra Hallsta exploateringsinvestering	+25,8	Detaljplan upphävd och projektet framskjutet
Fastighetsstrategi, Skogsängsgården	+25,8	Under år 2024 har rivning genomförts och nyproduktion av den nya förskolan har påbörjats. Fortsätter kommande år.
Salems ishall etapp 2	+16,2	Upphandlingen är avslutad och byggstart är planerad till april 2025.
Västra Garnudden, investering VA och Gata	+15,7	Projektet är överklagat till Mark- och miljööverdomstolen.

Läs mer om investeringar i investeringsredovisningen.



Soliditet

Kommunens soliditet har ökat starkt mellan år 2018-2020, och var nästan nio procentenheter bättre än Stockholms län. Från och med år 2021 ses en försvagning av soliditeten med anledning av pågående stora investeringar i kombination med förhållandevis svagt ekonomiskt läge och högre upplåning. Efter tre års nedåtgående trend har kommunens soliditet börjat bli bättre och landade på 31,9% (förra årets utfall 31,1%). Men det är fortfarande mycket lägre än Stockholmsregionens snittutfall för förra året (36,2%).

Minskningen av soliditeten beror bland annat på högre investeringsvolym med anledning av en ökande befolkning tillsammans med förändrad demografi som skapar ökade behov av kommunal service som skola, omsorg och idrott. Detta sätter ett avtryck på årets investeringar, självfinansiering och soliditet, vilket kommer att fortsätta några år framöver.

Nedanstående tabell visar kommunens soliditetsutveckling mot Stockholm län.

Soliditet inkl. pensionsförpliktelser	2024	2023	2022	2021	2020
Salems kommun	31,9%	31,1%	34,1%	36,0%	38,8%
-Förändring (%)	2,4%	-8,8%	-5,3%	-7,2%	13,8%
Stockholms län		36,2	35,3%	33,3%	30,0%

Denna försvagning bedöms vara tillfällig och på sikt beräknas kommunen kunna behålla en stark soliditet som är viktig för kommunens långsiktiga ekonomiska grund. Soliditeten för Södertörn ligger kring 29,6% (år 2023) och rikets snitt är 31,3% (år 2023). Kommunens soliditet ligger bättre än Södertörn och riket och kan fortfarande bedömas som tillfredsställande. Men den nedåtgående trenden behöver brytas efter den intensiva investeringsperioden.

Känslighetsanalys

Störst effekt på kommunens intäkter har en förändring av utdebiteringen (skatten), därefter följer generella statsbidrag samt de löpande avgifterna. På kostnadssidan är det personalkostnaderna och räntenivåerna som har störst effekt om de förändras med 1%. Tidigare hade kommunen lägre långfristiga lån, men lånevolymerna ökade kraftigt i samband med större investeringsvolym vilket ger högre slag vid ränteförändringar. Inköp av varor och tjänster (inklusive köpta huvudverksamheter) har också en stor effekt på kostnaderna.

Nedanstående tabell visar en bild av de olika variabler som finns i känslighetsanalysen:

Effekt på kommunens intäkter	Förändring	Effekt +/- mnkr
Förändrad utdebitering (skatt)	1kr	51
Generella statsbidrag och utjämning	1%	2,6
Löpande avgifter/hyror etc.	1%	1,1
100 kommuninvånare		6,9



Effekt på kommunens kostnader	Förändring	Effekt +/- mnkr
Personalkostnader	1%	6,7
Inköp av varor och tjänster etc.	1%	4,5
Räntekostnader	1%	5,8
10 heltidstjänster		6,4

Slutsatser avseende resultat och ekonomisk ställning

Årets utfall visar en relativt starkare utveckling på alla fronter. Sett över en femårsperiod (2017-2021) har kommunens ekonomi befunnit sig i en relativt stabil och stark finansiell ställning. Men från och med år 2022 började försvagningar inom olika finansiella områden (soliditet, självfinansiering, resultatnivå etc.) med anledning av ett svagare makroekonomiskt läge tillsammans med kommunens behov av höga investeringar. Under år 2024 har det blivit några förändringar i den nedåtgående trenden. Soliditet började gå upp marginellt, årets självfinansieringsgrad har förbättrats och årets resultat blev det bästa sett till den senaste fem åren.

De exceptionella kostnadsökningarna på pensioner som varit de senaste åren beräknas nu minska kraftigt från och med år 2025 vilket ska ge bättre ekonomiska förutsättningar. De två största nämnderna, barn -och utbildningsnämnden och socialnämnden, har hållit sina kostnader inom sina budgetramar. Utmaningar att hålla kostnaden inom budgetram ses inom tekniska nämnden. Arbete pågår bland annat gällande hyressättningsmodell för bostäder.

I genomsnitt har kommunens resultatnivå samt soliditet varit relativt stabil under de senaste fem åren (2020-2024) och överträffat budgeterade nivåer. De tillfälliga försvagningarna beräknas återhämtas på lite längre sikt utifrån långsiktiga planer om byggnationer, befolkningsutveckling och skatteintäkter. Detta följer kommunen i den långsiktiga ekonomiska planeringen som görs i samband med varje budgetprocess.

Balanskravsresultat

Balanskravet är kommunallagens regelverk för krav på ekonomisk balans mellan intäkter och kostnader. Om kostnaderna är större än intäkterna ett enskilt räkenskapsår uppstår ett underskott som ska återställas inom de påföljande tre åren.

Kommunen har sedan balanskravets införandet år 2000, uppfyllt balanskravet, och det finns således inte något underskott att återställa. Kommunens resultatutjämningsreserv uppgår till 80 miljoner kronor. Från och med år 2024 tillförs nya regler om resultatreserv (RER) vilket ersätter resultatutjämningsreserv (RUR) avseende reservering av nya medel till framtida användningar.

Årets resultat efter balanskravsjusteringar är positivt och uppgår till 35 miljoner kronor (17,3). Jämfört mot tidigare år är resultatet efter balanskravsjusteringar nästan på samma nivå som 5-års snittet (cirka 36 miljoner kronor mellan år 2019-2023). Årets balanskravsresultat efter den föreslagna reserveringen till resultatreserv (RER) är 25 miljoner kronor vilket därmed lever upp till lagens krav.

Vid avstämning av balanskravet i enlighet med LKBR (se tabellen nedan) görs följande slutsatser:

- Det finns inte något historiskt underskott att återställa.
- Realisationsvinster på anläggningar 0,1 miljoner kronor räknas bort från resultatet.
- Resultatet innehåller orealiserade vinster i värdepapper på 21,7 miljoner kronor som räknas bort.
- I resultatet ingår återföring av orealiserade förluster för 0,9 miljoner kronor som räknas med.
- Det finns ett utrymme på 10,2 miljoner kronor som kan reserveras till resultatreserven enligt kommunens riktlinjer för god ekonomisk hushållning. Den föreslagna reserveringen till resultatreserv (RER) är 10 miljoner kronor.

Balanskravsutredning för årsbokslut 2024

Balanskravsutredning	Bokslut 2024	Bokslut 2023	Bokslut 2022	Bokslut 2021	Bokslut 2020
Årets resultat enligt resultaträkningen	56,0	26,6	26,2	51,3	50,5
- Samtliga realisationsvinster	-0,1	0,0	-0,1	0,0	-0,1
+ Realisationsvinster enligt undantagsmöjlighet	0,0	0,0	0,0	0,0	0,0
+ Realisationsförluster enligt undantagsmöjlighet	0,0	0,1	0,0	0,0	0,0
-/+ Orealiserade vinster och förluster i värdepapper	-21,7	-8,8	4,4	-11,3	-2,8
-/+ Återföring av orealiserade vinster och förluster i värdepapper	0,9	-0,6	11,7	0,4	7,8
= Årets resultat efter balanskravsjusteringar	35,0	17,3	42,2	40,4	55,4
- Reservering av medel till resultatreserv (RER)	-10,0	0,0	0,0	0,0	-20,2
+ Användning av medel från resultatutjämningsreserv	0,0	0,0	0,0	0,0	0,0
= Årets balanskravsresultat	25,0	17,3	42,2	40,4	35,2

Utrymmen till resultatreserv (35,0 mnkr - 24,8 mnkr, delen som överskrider 2% av skatteintäkter och generella bidrag) = 10,2 mnkr

Väsentliga personalförhållanden

Salems kommun är en attraktiv arbetsgivare men behöver bli bättre på att nå ut med det budskapet. Det är viktigt att kunna behålla, attrahera och rekrytera personal med rätt kompetens och förståelse för uppdraget så att kommunen kan leverera service och tjänster av hög kvalitet till kommunens medborgare.

För att vara en attraktiv arbetsgivare är det viktigt att kommunens medarbetare först och främst upplever att så är fallet. Detta mäts bland annat genom nyckeltal för personalomsättning men även genom medarbetarenkäten som 2024 visade på fortsatt ökande och goda resultat, och andelen som svarade ökade något. Salems attraktionskraft är beroende av att varje medarbetare känner till målen samt verksamhetens uppdrag, och att möjlighet finns att påverka såväl arbetsmiljö som egna utvecklingsmöjligheter.

Fler tillbud och färre arbetsskador har rapporterats under 2024 (i jämförelse med 2023). Att fler tillbud istället för arbetsskador rapporterats in är positivt då arbetsgivaren genom analys av tillbuderna kan förebygga arbetsskador och främja en bättre arbetsmiljö. Under 2024 togs beslut om höjt

friskvårdsbidrag för att ytterligare stärka vårt arbetsgivarvarumärke såväl som att öka incitament för att främja en god arbetsmiljö.

I enlighet med kommunfullmäktiges beslut har medarbetares kompetens inom HBTQI-området stärkts under 2024 genom utbildning i respektive verksamhet. Under 2024 har Salem också för första gången ingått i ett gemensamt mentorprogram tillsammans med flera kommuner och kommunförbund i syfte att behålla och utveckla våra ledare. Utbildning för nyanställda chefer har genomförts inom ramen för områdena systematiskt arbetsmiljöarbete, kompetensbaserad rekrytering samt medarbetar- och lönesamtal. Nya skyddsombud omfattas även av utbildning inom ramen för systematiskt arbetsmiljöarbete. Våra chefer har en mycket viktig roll för våra medarbetare och deras utveckling. Därför lägger vi stor vikt vid att ge cheferna förutsättningar och verktyg att leda sina verksamheter.

Den tidigare påbörjade "Heltidsresan" - som syftar till att ge fler medarbetare möjlighet att arbeta heltid - har fortsatt, och vi ser en fortsatt ökning av andelen heltidsarbetande inom kommunen, 80 % av alla månadsavlönade är anställda på heltid.

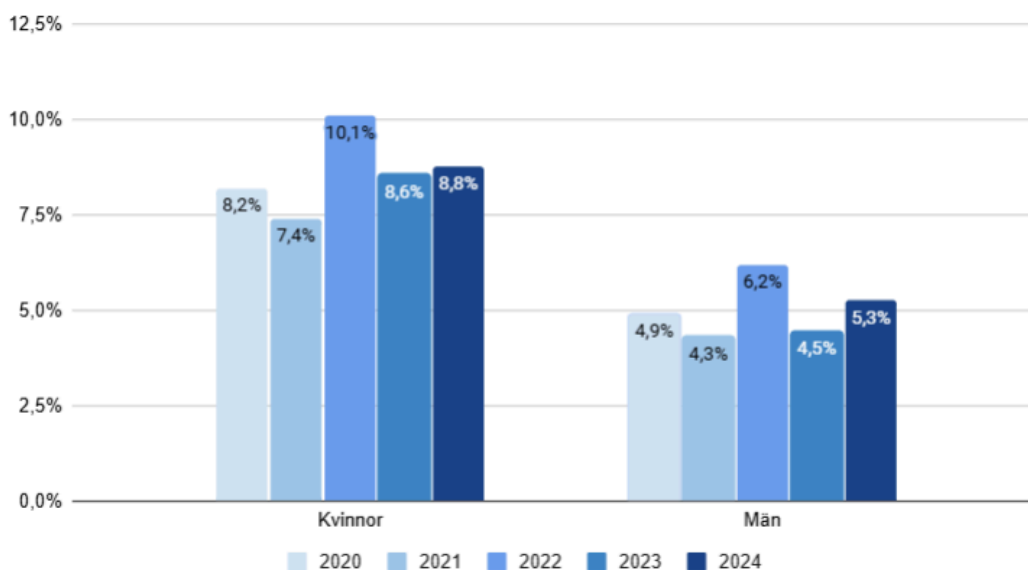
Personalstruktur

Bakgrundsfakta	2024	2023	2022	2021	2020
Antal månadsavlönade - genomsnitt (antal)	1 010	1 021	1 079	1 064	1 062
Andel tillsvidareanställda (%)	89,8	91,0	88,7	87,9	87,2
Andel kvinnor (%)	79,5	79,2	77,6	78,2	77,8
Medelålder (år)	45,9	45,7	45,7	46,1	45,3
Total sjukfrånvaro enl obl redovisning (%)	8,1	7,7	7,7	6,7	7,4
Andel långtidssjukfrånvaro (längre än 60 dagar) av den totala sjukfrånvaron (%)	37,3	33,5	30,4	35,6	26,1

Tabell Andel tillsvidareanställda, andel heltidssysselsatta och andel kvinnor mäts mot antal månadsavlönade.

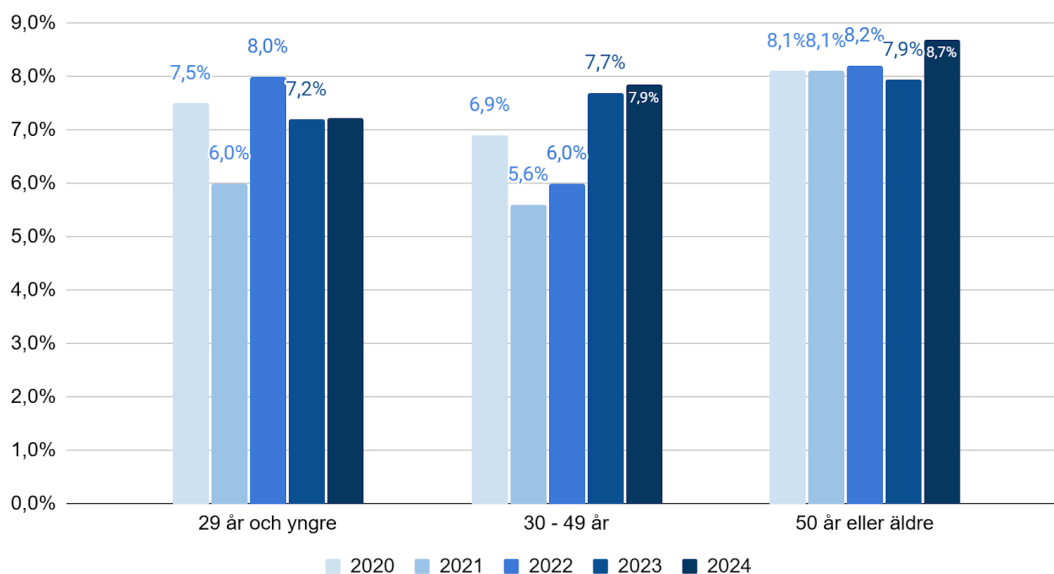
Under 2024 har det i genomsnitt funnits 1 010 personer månadsavlönade. Det är en minskning jämfört med föregående år.

Sjukfrånvaro totalt, könsfördelad



Den totala sjukfrånvaron har ökat både bland kvinnor och män. Kvinnor har generellt högre sjukfrånvaro än män men detta förklaras av att de är överrepresenterade i de grupper som arbetar inom vård, skola och omsorg.

Sjukfrånvaro totalt, åldersfördelad



Total sjukfrånvarotid indelat i åldersgrupper. Beräkning: summa sjukfrånvarotid per åldersgrupp dividerat med sammanlagd ordinarie arbetstid.

Förväntad utveckling

Enligt Sveriges kommuner och regioner, SKR, var tillväxten svagt positiv under år 2024 och bedöms växa normalt under år 2025 och 2026.

Arbetslösheten väntas fortsätta öka under 2025 för att sedan sakta sjunka från år 2026 och framåt.

Avseende kommunens ekonomiska planering och utveckling har kommunfullmäktige fastställt en budget för tre år framåt (budget för 2025 och plan för 2026-2027) i november 2024. En detaljerad budget för 2025 arbetades fram hösten 2024. Den skattefinansierade verksamheten pressas av ökade kostnader, vilket innebär att relationen mellan resultat från skattefinansierad verksamhet och skatteintäkter och generella utjämningsbidrag, enligt kommunens beräkningar, inte kommer att nå upp till målet på 1,5 procent under det första året (2025). Avseende första året är budgeterat resultat 11,8 miljoner kronor (exklusive VA) som motsvarar cirka 0,9% av skatter och utjämningsbidrag. För det andra året (2026) är budgeterat resultat 27,4 miljoner kronor som motsvarar 2,1% av skatteintäkter och utjämningsbidrag och för det tredje året (2027) är budgeterat resultat 27,9 miljoner kronor vilket är 2,0 procent av skatter och utjämningsbidrag.

I tabellen ges en översikt över den ekonomiska planeringen för år 2025-2027 utifrån budgetarbete under oktober-november 2024.

Förväntad utveckling	Utfall År 2023	Utfall År 2024	År 2025	År 2026	År 2027
Befolkning, antal	17 451	17 507	17 590	17 751	17 976
Verksamhetens nettokostnader inkl. avskrivning, mnkr	1 127,8	1 170,8	1 225,5	1 253,3	1 293,3
<i>därav avskrivningar, mnkr</i>	<i>76,5</i>	<i>86,8</i>	<i>103,4</i>	<i>105,2</i>	<i>116,6</i>
Skatteintäkter och statsbidrag, mnkr	1 177,2	1 241,7	1 275,3	1 324,3	1 369,5
Årets resultat exkl. VA, mnkr	30,3	60,0	11,8	27,4	27,9
Finansnetto, mnkr	-28,0	-14,8	-37,0	-34,8	-40,0
Långfristig låneskuld, exkl. VA/invånare, tkr	34,1	34,5	40,5	43,8	45,9
Resultat i förhållande till skatteintäkter och statsbidrag, % (exkl. jämförelse störande poster)	2,6%	4,8%	0,9%	2,1%	2,0%
Soliditet inkl. pensionsåtagande, %	31,1%	31,9%	30,6%	30,5%	31,5%
Investesteringar (netto) inkl. exploateringar	197,2	166,1	262,0	227,3	137,3
Utrymme självfinansiering investeringar, mnkr	103,1	142,8	116,2	141,4	152,8
<i>*Framtida siffrorna är framtagna från Mål -och budget dokument 2025-2027, uppdaterad nov. 2024</i>					

Kommunens befolkningsprognos visar på en fortsatt befolkningstillväxt om än i lägre takt, utfallet för år 2024 visar på en folkökning om 0,3%, som kan jämföras mot Stockholmsregionens ökning på 0,6%. Till år 2035 prognostiseras Salems befolkning öka till 19 945 personer och den största ökningen beräknas under år 2031-2035 i samband med nybyggnationer. Kommunens befolkningsprognos visar på en fortsatt befolkningstillväxt för kommunen. Befolkningstillväxten förklaras framförallt av ett positivt flyttnetto men delvis även av positivt födelsenetto.

I prognosen ses en ökning av antalet personer i de flera åldersgrupper, vilket innebär en ökad



efterfrågan på olika former av samhällsservice. Men även utmaningar med minskade åldersgrupper som även det kommer påverka omställning av verksamheten. Den åldersgrupp som bedöms öka mest är de allra äldsta. På längre sikt (efter budget- och planperioden) ser det ut som de i arbetsför ålder ökar kraftigare än övriga åldersgrupper, vilket kan ge positiv påverkan på kommunens intäkter och kostnader. Det finns en del osäkerheter i befolkningsprognosen som är kopplat till nybyggnationer, arbetsmarknadsutveckling med mera.

Verksamhetens nettokostnader förväntas öka med i snitt 3,5% per år fram till år 2027 och skatteintäkterna med cirka 3,4%, vilket kommer att försvaga resultatet när finansiella kostnader blir allt högre. Kommunen har en planerad central reserv i budgeten för att kunna möta kostnadsökningar som kan uppkomma med anledning av förändringar i volymer, oförutsedda kostnader eller minskning av skatteintäkter. Kostnaderna för avskrivningar beräknas öka med närmare 34% under den kommande fyraårsperioden (år 2024 till 2027) om planerade investeringar genomförs. Utrymmet för självfinansiering av investeringar räcker inte till och den långfristiga låneskulden kommer att öka markant under år 2025 och fram till år 2027, men beräknas successivt gå ner efter 2027 på grund av exploateringsintäkter, starkare resultat samt lägre investeringsvolymer. Resultatet i förhållande till skatter och utjämningsbidrag planeras till 0,9 procent år 2025, men erfarenhetsmässigt vet vi att även utfallet för år 2025 kan bli bättre än budgeterade resultat och uppnås 1,5 procent av resultatmål. Soliditeten väntas dock fortsatt vara god även om den sjunker något under kommande åren.

En ny befolkningsprognos kommer under februari 2025 som underlag för att uppdatera framtida resursfördelningar.



Resultaträkning

Belopp i mnkr	Not	Bokslut 2024	Budget 2024	Avvikelse mot budget	Bokslut 2023	Avvikelse mot fg år
Verksamhetens intäkter	3, 11	262,2	233,8	28,4	276,8	-14,7
Verksamhetens kostnader	4, 11	-1 346,2	-1 361,2	15,0	-1 328,1	-18,1
Verksamhetens nettokostnader exklusive avskrivningar		-1 084,0	-1 127,5	43,5	-1 051,2	-32,7
Avskrivningar	5, 11	-86,8	-91,0	4,2	-76,5	-10,3
Verksamhetens nettokostnader		-1 170,8	-1 218,5	47,7	-1 127,8	-43,1
Skatteintäkter	6	961,4	963,6	-2,2	926,1	35,3
Generella statsbidrag och utjämning	7	280,2	282,3	-2,1	251,1	29,2
Skatteintäkter och bidrag		1 241,7	1 245,9	-4,2	1 177,2	64,5
Verksamhetens resultat		70,8	27,4	43,4	49,4	21,4
Finansiella intäkter	8, 11	29,5	2,8	26,7	15,1	14,4
Finansiella kostnader	9	-44,3	-52,1	7,8	-38,0	-6,3
Finansnetto		-14,8	-49,3	34,5	-22,9	8,0
Resultat efter finansiella poster		56,0	-21,9	77,9	26,6	29,5
Årets resultat		56,0	-21,9	77,9	26,6	29,5



Balansräkning

Belopp i mnkr		Bokslut 2024-12-31	Bokslut 2023-12-31	Förändring
Tillgångar				
Anläggningstillgångar				
Immateriella anläggningstillgångar	12	5,3	7,0	-1,6
Materiella anläggningstillgångar				
Mark, byggnader och tekniska anläggningar	13	1 691,3	1 614,5	76,9
Maskiner och inventarier	14	86,2	80,4	5,8
Finansiella anläggningstillgångar	16	57,0	55,3	1,7
Summa anläggningstillgångar		1 839,9	1 757,2	82,7
Bidrag till statlig infrastruktur	17	0,0	0,0	0,0
Omsättningstillgångar				
Förråd, lager och exploateringsfastigheter	18	16,1	15,4	0,7
Fordringar	19	90,7	126,2	-35,5
Kortfristiga placeringar	20	169,9	147,0	22,9
Kassa och bank	21	136,6	89,5	47,1
Summa omsättningstillgångar		413,3	378,0	35,3
Summa tillgångar		2 253,2	2 135,3	117,9
Eget kapital, avsättningar och skulder				
Eget kapital	22			
Eget kapital vid årets början		-891,1	-864,6	-26,6
- Varav resultatreserv		0,0	0,0	0,0
- Varav resultatutjämningsreserv		-80,0	-80,0	0,0
Årets resultat		-56,0	-26,6	-29,5
Eget kapital vid årets slut		-947,1	-891,1	-56,0
- Varav resultatreserv		-10,0	0,0	-10,0
- Varav resultatutjämningsreserv		-80,0	-80,0	0,0
Avsättningar				
Avsättningar för pensioner och liknande förpliktelser	23	-262,7	-207,2	-55,5
Andra avsättningar	24	-4,7	-8,0	3,3
Summa avsättningar		-267,4	-215,2	-52,2
Skulder				
Långfristiga skulder	25	-845,7	-835,2	-10,5
Kortfristiga skulder	26	-193,0	-193,7	0,7
Summa skulder		-1 038,7	-1 028,9	-9,8
Summa eget kapital, avsättningar och skulder		-2 253,2	-2 135,3	-117,9
Panter och ansvarsförbindelser				
Panter och därmed jämförliga säkerheter	27	0,0	0,0	0,0
Ansvarsförbindelser				
Pensionsförpliktelser som inte har tagits upp bland skulderna eller avsättningarna	28	-229,3	-227,7	-1,6
Övriga ansvarsförbindelser	29	-172,0	-162,1	-9,9
Summa panter och ansvarsförbindelser		-401,3	-389,9	-11,4



Kassaflödesanalys

Belopp i mnkr	Not	Bokslut 2024	Bokslut 2023	Förändring
DEN LÖPANDE VERKSAMHETEN				
Årets resultat		56,0	26,6	29,5
Justeringar för ej likviditetspåverkande poster	31	143,4	109,7	33,7
Övriga likviditetspåverkande poster	32	-4,3	-3,7	-0,6
Poster som redovisas i annan sektion	33	-0,1	0,0	-0,1
Medel från verksamheten före förändring av rörelsekapitalet		194,9	132,6	62,4
Ökning (-) / minskning (+) exploatering/förråd m.m.	18	-0,7	2,4	-3,1
Ökning (-) / minskning (+) kortfristiga fordringar	19	35,5	-0,1	35,6
Ökning (-) / minskning (+) finansiella omsättningstillg.	20	-22,9	-10,6	-12,3
Ökning (+) / minskning (-) periodiserade investier. inkomster	25	3,8	0,0	3,8
Ökning (+) / minskning (-) kortfristiga skulder	26	-0,7	17,6	-18,3
Kassaflöde från den löpande verksamheten		210,0	141,8	68,1
INVESTERINGSVERKSAMHETEN				
Investering i immateriella anläggningstillgångar	12	-0,8	-3,0	2,2
Investering i materiella anläggningstillgångar	13-14	-172,0	-182,7	10,7
Investering i finansiella anläggningstillgångar	16	-1,7	-10,1	8,4
Försäljning av anläggningstillgångar	33	0,1	0,0	
Summa utgifter enligt Investeringsredovisning		-174,3	-195,8	21,5
Nya investeringsinkomster under året		4,8	1,5	3,3
Kassaflöde från investeringsverksamheten		-169,5	-194,3	24,8
FINANSIERINGSVERKSAMHETEN				
Nyupptagna lån (+)	25	100,0	0,0	100,0
Nyupptagen finansiell leasing (+)	25	10,1	6,7	3,4
Amortering av låneskulder (-)	25	-103,4	-8,1	-95,3
Kassaflöde från finansieringsverksamheten		6,7	-1,4	8,1
Årets kassaflöde		47,1	-53,9	101,0
Likvida medel vid årets början		89,5	143,3	-53,9
Likvida medel vid årets slut	21	136,6	89,5	47,1

Noter

Innehåll

Not 1 Redovisningsprinciper

Not 3-11 Noter till resultaträkning

Not 30 Leasing

Not 34-36 Övriga obligatoriska upplysningar

Not 2 Uppskattningar och bedömningar

Not 12-29 Noter till balansräkning

Not 31-33 Noter till kassaflödesanalysen

Not 1 Redovisningsprinciper

Allmänna redovisningsprinciper

Årsredovisningen är upprättad i enlighet med Lag (2018:597) om kommunal bokföring och redovisning samt rekommendationer utgivna av Rådet för kommunal redovisning. Grundläggande redovisningsprinciper såsom rättvisande bild, jämförbarhet, försiktighet och kontinuitet har tillämpats. Utöver de förändringar som redovisas nedan har samma redovisningsprinciper tillämpats som vid upprättandet av årsredovisningen för 2023.

Ändrade redovisningsprinciper

Införande av resultatreserv (RER) och hantering av resultatutjämningsreserv (RUR)

Från och med 2024 har kommunen uppdaterat sina redovisningsprinciper för att anpassa sig till förändringar i kommunallagen (2017:725), kapitel 11 avseende resultatreserv (RER).

Kommunen har sedan tidigare en resultatutjämningsreserv (RUR), men i och med lagändringen den 1 januari 2024 har kommunen nu möjlighet att avsätta överskott i balanskravsutredningen till en resultatreserv (RER).

Ändringen innebär att:

- Överskott i balanskravsutredningen kan avsättas till resultatreserven och användas för särskilda planerade kostnader eller för att hantera oförutsedda utgifter och inkomstbortfall.
- RER redovisas i balansräkningen under eget kapital och följs upp årligen i årsredovisningen.
- Per 31 december 2024 har kommunen avsatt 10 miljoner kronor till RER. Detta påverkar inte årets resultat utan redovisas som en varav-post under eget kapital i balansräkningen.
- Resultatutjämningsreserven (RUR) hanteras fortsatt enligt tidigare regelverk, och ingen ytterligare avsättning kan göras efter 2023.

Kommunen har inte ändrat principerna för hantering av RUR, men har kompletterat redovisningsprinciperna med riktlinjer för RER i enlighet med den nya lagstiftningen. De uppdaterade redovisningsprinciperna fastställdes av kommunfullmäktige den 28 november 2024.

Sammanställda räkenskaper

Kommunen har inte 20% ägarandel eller väsentligt inflytande i något bolag eller kommunalförbund och därmed upprättas det inte sammanställd redovisning.

Värderings- och omräkningsprinciper

Tillgångar och skulder har värderats enligt anskaffningsvärde om inget annat anges.

Beloppsgränser

Tillgångar avsedda för stadigvarande bruk eller innehav med en nyttjandeperiod på minst tre år klassificeras som anläggningstillgång om beloppet överstiger gränsen för mindre värde. Gränsen för mindre värde är 50 tusen kronor och gäller som gemensam gräns för materiella och immateriella tillgångar samt för finansiella leasingavtal.

Anläggningstillgångar

Materiella och immateriella anläggningstillgångar redovisas till anskaffningsvärde med avdrag för avskrivningar och eventuella nedskrivningar.

Avskrivningar görs linjärt för samtliga materiella och immateriella anläggningstillgångar som är utsatta för värdeminskning. En samlad bedömning av nyttjandeperioden för respektive tillgångstyp görs. Tillgångstypen skrivs sedan av över den närmast lägre avskrivningstiden.

Kommunen tillämpar komponentavskrivning för anläggningstillgångar med identifierbara komponenter på minst 100 000 kronor. Förvärvade IT-licenser skrivs av linjärt under avtalstiden, som varierar mellan 3 och 10 år. Maskiner och inventarier skrivs normalt av på 3, 5 eller 10 år. Byggnader och tekniska anläggningar är uppdelade i komponenter med en avskrivningstid på mellan 3 och 100 år, se även bilaga till årsredovisningen. Tillgångar med evig nyttjandetid, exempelvis vissa delar av vägstruktur, skrivs inte av. För tillgångar där nyttjandeperioden styrs av avtal (till exempel finansiell leasing) används den planerade verkliga nyttjandeperioden som avskrivningstid.

Inventering av anläggningsregistret sker årsvis och omfattar beslut om utrangering, omprövning av nyttjandeperioden och prövning av eventuellt nedskrivningsbehov. Nyttjandeperioden ändras om det finns omständigheter som gör det nödvändigt, såsom verksamhets- eller organisationsförändringar, tekniskiften eller planerade reparationsåtgärder. Om en ny bedömning av nyttjandeperioden avviker från tidigare fastställd avskrivningstid, justeras den alltid om den bedöms vara kortare. Om nyttjandeperioden bedöms vara längre ändras den normalt endast om det oavskrivna beloppet för tillgången överstiger 15 miljoner kronor.

Korttidsinventarier med en ekonomisk livslängd på upp till tre år och inventarier av mindre värde, högst 50 tusen kronor per objekt, kostnadsförs direkt.

Vid köp av utrustning av större omfattning, som har ett naturligt samband eller där utrustningen utgör en del av en större inventarieinvestering inom ett objekt, skrivs samtliga inventarier av över nyttjandeperioden, även om vissa inventariers anskaffningsvärde understiger gränsen för mindre värde.

Omsättningstillgångar

Kundfordringar och övriga kortfristiga fordringar redovisas till det belopp som förväntas inflyta. Obetalda kundfakturer med ett förfalldatum som är tre månader eller äldre reserveras som befarade kundförluster.

I anskaffningsvärdet för tomter avsedda för försäljning ingår kostnader för mark, en andel av projekteringskostnader samt direkta utgifter för åtgärder på tomtmarken.

Lagertillgångar med ett värde som överstiger tre miljoner kronor redovisas i balansräkningen och värderas post för post enligt lägsta värdets princip. Mindre lager, såsom kontorsmaterial,

kostnadsförs direkt vid inköp. För närvarande har kommunen inga beredskapslager.

Kortfristiga placeringar i aktier och andelar är marknadsnoterade, de har värderats till verkligt värde genom att köpkurs per balansdagen har använts.

Leasing av bilar och fastigheter

Finansiella leasingavtal redovisas som anläggningstillgång och skuld enligt RKR 5. Operationella leasingavtal redovisas som löpande driftskostnader.

Samtliga bilar med en leasingperiod på tre år eller längre redovisas som finansiell leasing. Efter leasingperiodens slut har kommunen möjlighet att köpa fordonen.

Kommunen leasar fyra fastigheter från externa bolag. Samtliga avtal innehåller en möjlighet till förlängning. Minimileaseavgifterna omvärderas vid behov, exempelvis vid avtalsförlängning, baserat på nya förutsättningar såsom förlängd nyttjandetid, justerad hyreskostnad eller förändrad låneränta. Minimileaseavgifterna avser kallhyra och inkluderar inte kostnader för el, vatten och värme, vilka debiteras separat som variabla avgifter.

Leasingavtal med ett avtalsvärde per objekt under 50 tusen kronor klassificeras som ej uppsägningsbara operationella avtal och redovisas därför inte som anläggningstillgångar. Dessa avtal redovisas i not 30.

Pensionsförpliktelser

Kommunens pensionsförpliktelser redovisas enligt blandmodellen. Intjänad pension fram till och med 1997 redovisas som ansvarsförbindelse utanför balansräkningen. Pensioner intjänade från 1998 och framåt redovisas som avsättning i balansräkningen.

Tidpunkt för intäktsredovisning

Verksamhetsintäkter redovisas när prestation har utförts. Riktade statsbidrag intäktsförs i takt med att villkoren uppfylls. Förutbetalda bidrag periodiseras över den period som bidraget avser.

Redovisningsprinciper i driftredovisningen

Driftredovisningen visar utfallet av den löpande verksamhetens i förhållande till budget. Den speglar även de ekonomiska relationerna mellan nämnderna och inkluderar därför kommuninterna poster, såsom intern köp och försäljning. Efter justering summeras driftredovisningen i resultaträkningens poster Verksamhetens intäkter och Verksamhetens kostnader.

Nämndernas löner belastas med ett personalomkostnadspålägg på upp till 42,75%, vilket omfattar sociala avgifter, avtalsförsäkringar och pensionskostnader.

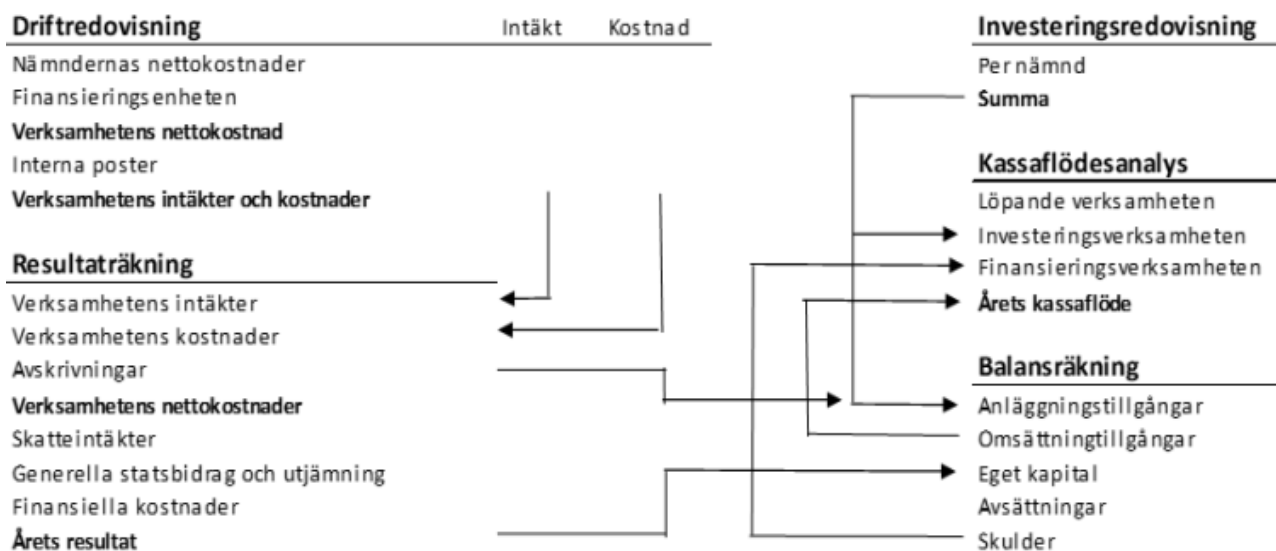
Kapitaltjänstkostnader, som består av avskrivningar och internränta, redovisas inom respektive nämnds budget och utfall.

Redovisningsprinciper i investeringsredovisningen

Investeringsredovisningen visar varje nämnds investeringar i förhållande till budget.

Utgifterna i investeringsredovisningen omfattar både externa kostnader och löner för kommunens egen anläggningspersonal.

Drift- och investeringsredovisningens samband med årsredovisningens övriga delar



Not 2 Uppskattningar och bedömningar

Kommunen bedömer att de tillgångar och skulder som redovisas i balansräkningen inte innebär någon väsentlig risk för framtida justeringar.

Avsättning för pensioner

Avsättning för pensioner värderas enligt RIPS i enlighet med RKR R10. Skandia beräknar pensionsskuld till bokslutstillfällena. Visstidsförordnanden som ger rätt till särskild avtalspension redovisas som avsättning när det är troligt att de kommer att leda till utbetalningar. Avtal som inte lösts ut redovisas som ansvarsförbindelse.

Den del av nyintjänad pension som inte utbetalats utan redovisas som avsättning är förmånsbestämd ålderspension, pension till efterlevande, PA-KL pension och avsättning för pension för förtroendevalda. Utbetalning av avgiftsbestämd ålderspension för 2024, som sker i 2025, redovisas som kortfristig skuld.

Avsättningar för deponi

Inom kommungränsen finns nedlagda deponier som bedöms inte kräva efterbehandling, vilket innebär att inga avsättningar görs för deponi. Däremot har kommunen ett borgensåtagande utanför balansräkningen för sitt delägda företag SRV, som driver en återvinningscentral inom kommungränsen och har deponianläggningar.

Andra avsättningar

Andra avsättningar för utgifter som ska betalas inom tre år från räkenskapsåret nuvärdesberäknas inte och redovisas i not 24.

Tvister

I december 2023 fakturerade kommunen 30,7 miljoner kronor för gatukostnadsersättningar avseende färdigställda gator i Karlskronaviken, Solliden och Heliodal. Av detta belopp betalades 3,0 miljoner kronor in under 2023. För de återstående obetalda gatukostnadsersättningarna, motsvarande 27,7 miljoner kronor, reserverades kostnaden i årsbokslutet för 2023.

Under 2024 har ytterligare drygt 13 miljoner kronor betalats in till kommunen, och denna intäkt ingår i resultatet för perioden. För de återstående obetalda 13,9 miljoner kronorna pågår antingen rättsliga processer där kommunen har stämt fastighetsägare i tingsrätten, eller så har fastighetsägarna ansökt om anstånd eller avbetalningsplan med ränta.

Grunder för bedömning av vad som är jämförelsestörande poster

Jämförelsestörande poster avser intäkter och kostnader som uppgår till minst tre miljoner kronor och har en engångskaraktär.

Periodisering

Väsentligt belopp för att periodisera intäkter och kostnader är 50 tusen kronor.

Prövning av nedskrivningsbehov för immateriella och materiella anläggningstillgångar

En årlig bedömning görs för att pröva behovet av nedskrivning eller återföring. En nedskrivning görs om det finns indikationer på att tillgångens verkliga värde är lägre än det redovisade värdet. Tidigare gjorda nedskrivningar återförs om grunden för dem inte längre föreligger.

Not 3 Verksamhetens intäkter

Belopp i mnkr	Bokslut	Budget	Avvikelse	Bokslut	Avvikelse
	2024	2024		2023	mot fg år
Försäljningsintäkter	1,5	1,3	0,2	1,5	-0,1
Taxor och avgifter	77,7	81,5	-3,7	99,0	-21,3
Hyror och arrenden *	25,6	35,7	-10,1	27,2	-1,7
Bidrag och kostnadsersättningar från staten	63,6	37,8	25,8	62,0	1,6
Offentliga bidrag till specifika investeringar	1,8	1,7	0,1	1,7	0,1
EU-bidrag	0,0	0,0	0,0	0,1	-0,1
Övriga bidrag	32,8	38,0	-5,2	41,2	-8,5
Försäljning av verksamhet och konsulttjänster	56,1	37,8	18,3	43,2	12,9
Intäkter från exploateringsverksamhet	3,0	0,0	3,0	1,0	2,0
Realisationsvinster på materiella och immateriella anläggningstillgångar	0,1	0,0	0,1	-0,1	0,3
Summa	262,2	233,8	28,4	276,8	-14,7

* Kommunen har inte intäkter för tomträttsavgälder.

Upplysningar om jämförelsestörande poster finns i not 11.

Ytterligare upplysningar om periodisering av förutbetalda intäkter finns i not 25.



Not 4 Verksamhetens kostnader

Belopp i mnkr	Bokslut	Budget	Avvikelse	Bokslut	Avvikelse
	2024	2024		2023	mot fg år
Personalkostnader exklusive pensionskostnader	-633,8	-640,6	6,8	-623,9	-9,9
Pensionskostnader	-78,0	-80,6	2,6	-77,6	-0,5
Lämnade bidrag	-28,5	-23,9	-4,6	-25,2	-3,3
Köp av huvudverksamhet	-412,3	-412,2	-0,1	-393,5	-18,8
Lokalhyror samt övriga fastighetskostnader	-55,7	-50,7	-5,0	-53,1	-2,6
Inköp av material och varor	-31,6	-28,3	-3,3	-30,3	-1,3
Inköp av tjänster	-76,5	-64,1	-12,4	-74,5	-2,0
Realisationsförluster och utrangeringar	-3,8	-2,0	-1,8	-0,9	-2,9
Anskaffningskostnad sålda exploateringsfastigheter	-3,7	0,0	-3,7	0,0	-3,7
Övriga verksamhetskostnader	-22,1	-58,7	36,6	-49,1	27,0
Summa	-1 346,2	-1 361,2	15,0	-1 328,1	-18,1

Not 5 Avskrivningar

Belopp i mnkr	Bokslut	Budget	Avvikelse	Bokslut	Avvikelse
	2024	2024		2023	mot fg år
Avskrivning immateriella tillgångar	-2,3	-2,0	-0,4	-2,2	-0,1
Avskrivning byggnader och anläggningar	-70,6	-74,0	3,4	-59,6	-11,0
Avskrivning maskiner och inventarier	-17,2	-15,1	-2,1	-15,0	-2,2
Nedskrivning/återföring byggnader och anläggningar	3,3	0,0	3,3	0,3	3,0
Summa	-86,8	-91,0	4,2	-76,5	-10,3

Se även noterna 1 och 11-14.

Not 6 Skatteintäkter

Belopp i mnkr	Bokslut	Budget	Avvikelse	Bokslut	Avvikelse
	2024	2024		2023	mot fg år
Preliminär kommunalskatt	962,6	963,1	-0,5	908,0	54,5
Preliminär slutavräkning innevarande år	3,3	0,5	2,7	13,6	-10,4
Slutavräkningsdifferens föregående år	-4,4	0,0	-4,4	4,5	-8,9
Summa	961,4	963,6	-2,2	926,1	35,3

Utfallet i noterna 6 och 7 är enligt SKR:s december-cirkulär. Efter bokslutets upprättande har SKR publicerat en ny skatteprognos i februari 2025 (cirkulär 25:16), som signalerar en försämring i den preliminära slutavräkningen för skatteintäkter med -0,2 miljoner kronor.



Not 7 Generella statsbidrag och utjämning

Belopp i mnkr	Bokslut	Budget	Avvikelse	Bokslut	Avvikelse
	2024	2024		2023	mot fg år
Inkomstutjämning	101,9	105,5	-3,6	98,8	3,2
Kostnadsutjämning	85,8	86,6	-0,8	74,5	11,3
Regleringsbidrag/-avgift	53,3	53,8	-0,5	40,4	12,8
Kommunal fastighetsavgift	36,7	36,4	0,3	35,7	1,1
Bidrag/avgift för LSS-utjämning	-1,0	-1,9	0,8	-0,8	-0,2
Övriga generella bidrag från staten	3,6	1,9	1,7	2,5	1,0
Summa	280,2	282,3	-2,1	251,1	29,2

Not 8 Finansiella intäkter

Belopp i mnkr	Bokslut	Budget	Avvikelse	Bokslut	Avvikelse
	2024	2024		2023	mot fg år
Realiserad vinst på försäljning av finansiella instrument	2,3	0,8	1,4	2,1	0,1
Orealiserad värdestegring på finansiella instrument	20,8	0,8	20,0	9,4	11,4
Ränteintäkter	6,3	1,0	5,3	3,4	2,8
Övriga finansiella intäkter	0,1	0,1	0,0	0,2	0,0
Summa	29,5	2,8	26,7	15,1	14,4

Not 9 Finansiella kostnader

Belopp i mnkr	Bokslut	Budget	Avvikelse	Bokslut	Avvikelse
	2024	2024		2023	mot fg år
Räntekostnader	-25,2	-32,3	7,1	-19,2	-6,0
Finansiell kostnad, förändring av pensionsavsättningar	-19,1	-19,7	0,6	-18,0	-1,1
Förlust vid försäljning av finansiella instrument	0,0	0,0	0,0	-0,8	0,8
Summa	-44,3	-52,1	7,8	-38,0	-6,3
Genomsnittlig upplåningsränta	3,06%			2,64%	

Not 10 Extraordinära poster

Det finns inte några poster att redovisa.



Not 11 Jämförelsestörande poster

Belopp i mnkr	Bokslut 2024	Budget 2024	Avvikelse	Bokslut 2023	Avvikelse mot fg år
Verksamhetens intäkter	16,3	0,0	16,3	36,1	-19,9
Varav: Gatukostnadsersättningar för gator byggda 2017-2022 (ingår i Taxor och avgifter samt i Försäljning av verksamhet)	13,3	0,0	13,3	30,7	-17,4
Intäkter från exploateringsverksamhet	3,0	0,0	3,0	1,0	2,0
Momsersättning hyror särskilda boendeformer 2019-2022 (ingår i Övriga bidrag)	0,0	0,0	0,0	4,4	-4,4
Verksamhetens kostnader	-3,7	0,0	-3,7	-27,7	23,9
Varav: kundfordran för gatukostnadsersättningar för gator byggda 2017-2022 (ingår i Övriga verksamhetskostnader)	0,0	0,0	0,0	-27,7	27,7
Anskaffningskostnader för exploateringsfastigheter	-3,7	0,0	-3,7	0,0	-3,7
Avskrivningar					
Återföring av nedskrivning av materiella anläggningstillgångar	3,3	0,0	3,3	0,3	3,0
Finansiella intäkter					
Orealiserad värdestegring på finansiella instrument	20,8	0,8	20,0	9,4	11,4
Summa	36,7	0,8	35,9	18,2	18,6

Not 12 Immateriella anläggningstillgångar

Belopp i mnkr	Bokslut 2024	Bokslut 2023	Förändring
Internt upparbetade immateriella anläggningstillgångar - det finns inte några poster att redovisa.			
Förvärvade immateriella tillgångar			
Ingående anskaffningsvärde	22,0	18,9	3,0
Inköp	0,8	3,0	-2,2
Utrangeringar	-0,1	0,0	-0,1
Utgående anskaffningsvärde	22,6	22,0	0,6
Ingående ackumulerade avskrivningar	-15,0	-12,8	-2,2
Årets avskrivningar	-2,3	-2,2	-0,1
Utgående ackumulerade avskrivningar	-17,3	-15,0	-2,3
Utgående redovisat värde	5,3	7,0	-1,7
Bedömd genomsnittlig nyttjandeperiod, år	9,5	8,5	



Not 13 Mark, byggnader och tekniska anläggningar

Belopp i mnkr	Bokslut 2024	Bokslut 2023	Förändring
Ingående anskaffningsvärde	2 514,1	2 361,8	152,4
Inköp	148,8	172,6	-23,8
Utrangeringar	-10,0	-1,5	-8,5
Överföringar	-3,7	-18,7	15,0
Utgående anskaffningsvärde	2 649,3	2 514,1	135,1
- Varav pågående investeringar	32,3	500,7	-468,3
Ingående ackumulerade avskrivningar	-865,4	-806,3	-59,1
Utrangeringar	5,9	0,5	5,4
Årets avskrivningar	-70,6	-59,6	-11,0
Utgående ackumulerade avskrivningar	-930,1	-865,4	-64,7
Ingående ackumulerade nedskrivningar	-34,3	-34,5	0,3
Utrangeringar	3,1	0,0	3,1
Årets nedskrivningar / återföringar	3,3	0,3	3,0
Utgående ackumulerade nedskrivningar	-27,8	-34,3	6,5
Utgående redovisat värde	1 691,3	1 614,5	76,9
Därav finansiell leasing	134,1	124,0	10,1
Bedömd genomsnittlig nyttjandeperiod, år	30,0	32,9	

Årets återföring av nedskrivningar, uppgående till 3,3 miljoner kronor, avser kommunens fastigheter Kommunhuset, Murgrönan och Skyttorp. Återföringen beror på att rivningen av byggnaderna har skjutits upp i planeringen, vilket har förlängt nyttjandeperioden.

Not 14 Maskiner och inventarier

Belopp i mnkr	Bokslut 2024	Bokslut 2023	Förändring
Ingående anskaffningsvärde	174,3	140,9	33,4
Inköp	23,2	10,1	13,1
Utrangeringar	-5,8	-0,1	-5,7
Överföringar	1,2	23,4	-22,2
Utgående anskaffningsvärde	192,9	174,3	18,6
Ingående ackumulerade avskrivningar	-93,8	-78,9	-14,9
Utrangeringar	4,2	0,1	4,2
Årets avskrivningar	-17,2	-15,0	-2,2
Överföringar	0,1	0,0	0,1
Utgående ackumulerade avskrivningar	-106,7	-93,8	-12,9
Utgående redovisat värde	86,2	80,4	5,8
Därav finansiell leasing	11,6	12,3	-0,8
Bedömd genomsnittlig nyttjandeperiod, år	10,4	10,0	

Not 15 Övriga materiella anläggningstillgångar

Det finns inte några poster att redovisa.



Not 16 Finansiella anläggningstillgångar

Belopp i mnkr	Bokslut 2024	Bokslut 2023	Förändring
Aktier och andelar	8,5	8,5	0,0
Därav SYVAB	6,7	6,7	0,0
Stockholmsregionens försäkring AB	1,7	1,7	0,0
Kommuninvest ekonomisk förening	19,9	18,2	1,7
Summa aktier och andelar	28,4	26,7	1,7
Bostadsrätter	28,6	28,6	0,0
Summa	57,0	55,3	1,7

Not 17 Bidrag till infrastruktur

Det finns inte några poster att redovisa.

Not 18 Förråd, lager och exploateringsfastigheter

Belopp i mnkr	Bokslut 2024	Bokslut 2023	Förändring
Tomter för försäljning			
Solliden	0,7	0,0	0,7
Södra Hallsta	14,7	14,7	0,0
Salems centrum	0,6	0,6	0,0
Summa	16,1	15,4	0,7

Not 19 Fordringar

Belopp i mnkr	Bokslut 2024	Bokslut 2023	Förändring
Kundfordringar	14,4	14,2	0,3
Kommunalskattefordringar	12,5	38,2	-25,7
Övriga kortfristiga fordringar	9,4	14,2	-4,8
Upplupna riktade statsbidrag och kostnadsersättningar	3,6	0,2	3,4
Fordran kommunal fastighetsavgift	29,8	27,2	2,6
Övriga förutbetalda kostnader och upplupna intäkter	19,3	32,2	-12,9
Summa	90,7	126,2	-35,5

Riktade statsbidrag intäktsredovisas i takt med att villkoren uppfylls. Den största delen av de upplupna riktade statsbidragen är hänförlig till kommunstyrelsen (1,9 miljoner kronor) och socialnämnden (1,7 miljoner kronor).

Not 20 Kortfristiga placeringar

Belopp i mnkr	Bokslut 2024	Bokslut 2023	Förändring
Aktier och andelar			
Anskaffningsvärde	140,3	138,2	2,1
Värdereglering	29,6	8,8	20,8
Summa	169,9	147,0	22,9

Aktier och andelar är marknadsnoterade, de har värderats till verkligt värde genom att köpkurs per balansdagen har använts. Se även noter 8-9.



Not 21 Kassa och bank

Belopp i mnkr	Bokslut 2024	Bokslut 2023	Förändring
Bank	136,6	89,5	47,1

Not 22 Eget kapital

Belopp i mnkr	Bokslut 2024	Bokslut 2023	Förändring
Ingående eget kapital	-891,1	-864,6	-26,6
- varav justering av eget kapital	0,0	14,2	-14,2
Årets resultat	-56,0	-26,6	-29,5
Utgående eget kapital	-947,1	-891,1	-56,0
- varav resultatreserv	-10,0	0,0	-10,0
- varav resultatutjämningsreserv	-80,0	-80,0	0,0

Not 23 Avsättningar för pensioner och liknande förpliktelser

Belopp i mnkr	Bokslut 2024	Bokslut 2023	Förändring
Ingående avsättning till pensioner inkl löneskatt	-207,2	-164,3	-42,9
Nyintjänad pension	-30,6	-23,2	-7,3
Årets utbetalningar	4,3	3,7	0,6
Ränte- och basbeloppsuppräkring	-16,6	-12,5	-4,1
Övrig post	-1,8	-2,6	0,8
Förändring av löneskatt	-10,8	-8,4	-2,4
Summa	-262,7	-207,2	-55,5
Antal visstidsförordnanden, politiker	2	2	0

Uppgift om aktualiseringsgrad och visstidsförordnanden finns i not 28.

Överskottsfondens utveckling: inlösen av pensionsförpliktelser inom förmånsbestämd ålderspension gjordes hos KPA år 2013-2015 med 15,4 miljoner kronor avseende förmånsbestämda delen.

Överskottsfondens värde uppgick till 0,4 miljoner kronor per 2024-12-31.

Not 24 Andra avsättningar

Belopp i mnkr	Bokslut 2024	Bokslut 2023	Förändring
Avsättning för rivning och sanering av Skogsängsgården. Planeras vara slutförd 2025.			
Redovisat värde vid årets början	-8,0	-8,0	0,0
Nya avsättningar	0,0	0,0	0,0
Ianspråktaga avsättningar	3,3	0,0	3,3
Utgående avsättning	-4,7	-8,0	3,3

Rivningen av Skogsängsgården beräknas kosta 8,0 miljoner kronor och planeras vara slutförd under 2025.



Not 25 Långfristiga skulder

Belopp i mnkr	Bokslut 2024	Bokslut 2023	Förändring
Långfristig upplåning i banker och kreditinstitut	-575,0	-578,4	3,4
Långfristig leasingskuld	-159,7	-149,6	-10,1
Förutbetalda intäkter för pågående investeringar	-1,2	-1,8	0,7
Förutbetalda intäkter anläggnings-/anslutningsavgifter	-85,7	-83,9	-1,8
Förutbetalda intäkter offentliga investeringsbidrag	-24,1	-21,5	-2,7
Summa	-845,7	-835,2	-10,5

Belopp i mnkr	Bokslut 2024	Bokslut 2023
Uppgifter om lång- och kortfristig upplåning		
Genomsnittlig ränta	3,06%	2,64%
Genomsnittlig kapitalbindnings- och räntebindningstid	2,1 år	0,9 år
Kapitalförfall andel av lån		
Obundna banklån	0%	40%
0-12 månader	13%	30%
1-3 år	87%	30%
Förutbetalda intäkter som regleras över flera år (vägd snitt)		
Anläggnings-/anslutningsavgifter återstående antal år	56 år	55år
Offentliga investeringsbidrag återstående antal år	19 år	18 år

Förutbetalda anläggningsavgifter periodiseras över 56 år, vilket motsvarar den vägda genomsnittliga nyttjandeperioden för VA-anläggningen.

Förutbetalda offentliga investeringsbidrag periodiseras på 19 år, vilket motsvarar den vägda genomsnittliga nyttjandeperioden för den tillgång som bidraget avser.

Not 26 Kortfristiga skulder

Belopp i mnkr	Bokslut 2024	Bokslut 2023	Förändring
Leverantörsskulder	-50,2	-60,7	10,5
Moms och punktskatter	-1,2	-0,8	-0,4
Personalens skatter, avgifter och avdrag	-22,2	-22,4	0,2
Upplupna personalkostnader (exkl. pensioner)	-45,7	-47,3	1,6
Upplupna pensionskostnader	-26,7	-27,2	0,4
Övriga kortfristiga skulder	-0,5	-0,5	0,0
Förutbetalda generella statsbidrag	-1,0	-1,0	0,0
Förutbetalda riktade statsbidrag och kostnadsersättningar	-5,5	-4,8	-0,7
Övriga upplupna kostnader och förutbetalda intäkter	-39,9	-28,9	-11,0
Summa	-193,0	-193,7	0,7

Förutbetalda generella statsbidrag avser bidraget 'Utökad bemanning av sjuksköterskor på särskilda boenden', med restriktionen att det gäller för 2024 och 2025. Bidraget, som totalt uppgår till 2,0 miljoner kronor, har intäktsförts med 1,0 miljon kronor för 2024, medan resterande 1,0 miljon kronor periodiseras till 2025.

Riktade statsbidrag intäktsredovisas i takt med att villkoren uppfylls. Den största delen av de förutbetalda riktade statsbidragen är hänförlig till kommunstyrelsen (2,1 miljoner kronor), socialnämnden (1,9 miljoner kronor) samt barn- och utbildningsnämnden (1,3 miljoner kronor).

Not 27 Panter och därmed jämförliga säkerheter

Det finns inte några poster att redovisa.



Not 28 Pensionsförpliktelser som inte har tagits upp bland skulderna eller avsättningarna

Belopp i mnkr	Bokslut 2024	Bokslut 2023	Förändring
Ansvarsförbindelse för pensioner intjänade före 1998			
Ingående ansvarsförbindelse inkl löneskatt	-227,7	-222,5	-5,2
Årets utbetalningar	14,9	13,3	1,7
Ränte-och basbeloppsuppräknig	-15,4	-15,3	-0,2
Övrig post	2,0	-2,2	4,2
Förändring av löneskatt	-0,2	-1,0	0,8
Utgående ansvarsförbindelse för pensioner intjänade före 1998 inkl löneskatt	-226,5	-227,7	1,2
Övriga pensionsförpliktelser som inte tagits upp bland skulder/avsättningar			
Visstidspension eller liknande	-2,8	0,0	-2,8
Summa pensionsförpliktelser	-229,3	-227,7	-1,6
Övriga upplysningar avseende pensioner			
Aktualiseringsgrad	98%		
Antal förtroendevalda med rätt till vistidspension enl. PBF	2		

Not 29 Övriga ansvarsförbindelser

Belopp i mnkr	Bokslut 2024	Bokslut 2023	Förändring
Borgensåtagande kommunala bolag			
SYVAB	-106,2	-96,2	-10,0
SRV	-2,8	-2,8	0,0
Övriga borgensförbindelser			
Bostadsrättsföreningar	-2,7	-2,6	-0,1
Förpliktelser mot kontrakterade entreprenörer	-46,6	-46,6	0,0
Övriga förpliktelser	-13,8	-14,0	0,2
Summa övriga ansvarsförbindelser	-172,0	-162,1	-9,9

Upplysning angående Kommuninvest: Salems kommun ingick i september 2010 en solidarisk borgen som för egen skuld och för Kommuninvest i Sverige AB:s samtliga nuvarande och framtida förpliktelser. Samtliga 294 kommuner och landsting/regioner som per 2024-12-31 var medlemmar i Kommuninvest ekonomisk förening har ingått likalydande borgensförbindelser.

Vid en uppskattning av den finansiella effekten av Salems kommuns ansvar enligt ovan nämnd borgensförbindelse, kan noteras att per 2024-12-31 uppgick Kommuninvest i Sverige AB:s totala förpliktelser till 601,1 miljarder kronor och totala tillgångar till 603,9 miljarder kronor. Salems kommunens andel av de totala förpliktelserna uppgick till 802,0 miljoner kronor och andelen av de totala tillgångarna uppgick till 798,9 miljoner kronor.



Not 30 Leasing

Belopp i mnkr	Bokslut 2024	Bokslut 2023	Förändring
Finansiella leasingavtal Fastigheter			
Totala minimileaseavgifter	178,9	156,0	22,9
Framtida finansiella kostnader	-30,3	-18,2	-12,1
Nuvärde minimileaseavgifter	148,6	137,8	10,8
Därav förfall inom 1 år	11,2	12,7	-1,5
Därav förfall inom 1-5 år	47,2	53,0	-5,8
Därav förfall senare än 5 år	90,2	72,2	18,0
Finansiella leasingavtal Maskiner och inventarier			
Totala minimileaseavgifter	11,6	12,4	-0,8
Framtida finansiella kostnader	-0,6	-0,7	0,1
Nuvärde minimileaseavgifter	11,0	11,7	-0,7
Därav förfall inom 1 år	4,3	3,7	0,5
Därav förfall inom 1-5 år	6,7	7,8	-1,1
Ej uppsägningsbara operationella leasingavtal			
Framtida minimileaseavgifter	6,1	4,9	1,2
Därav utbetalning inom 1 år	3,5	4,7	-1,2
Därav utbetalning senare än ett år, men inom 5 år	2,6	0,2	2,4

Noter 31-33 till kassaflödesanalys

Belopp i tkr	Not	Bokslut 2024	Bokslut 2023	Förändring
Not 31 Justering för ej likviditetspåverkande poster				
Avskrivningar		86,8	76,8	10,0
Utrangeringar		3,8	1,6	2,2
Gjorda avsättningar	23-24	56,5	43,7	12,8
Övriga ej likviditetspåverkande poster, periodiserade bidrag etc.		-3,8	-12,4	8,6
Summa		143,4	109,7	33,7
Not 32 Övriga likviditetspåverkande poster som tillhör den löpande verksamheten				
Utbetalning av avsättningar för pensioner		-4,3	-3,7	-0,6
Summa		-4,3	-3,7	-0,6
Not 33 Poster som redovisas i annan sektion				
Realisationsresultat vid försäljning av anläggningstillgångar		-0,1	0,0	-0,1
Summa		-0,1	0,0	-0,1

Not 34 Upprättade särredovisningar

Särredovisning för VA-verksamhet har upprättats under räkenskapsåret i enlighet med Lag om allmänna vattentjänster. VA-redovisningen består av resultaträkning, balansräkning och noter. Dessa finns tillgängliga som bilaga till årsredovisningen.



Not 35 Upplysning om kostnader för räkenskapsrevision

Belopp i tkr	Bokslut 2024	Bokslut 2023	Förändring
Kostnader för räkenskapsrevision			
Sakkunnigt biträde	300,0	300,0	0,0
Total kostnad för räkenskapsrevision	300,0	300,0	0,0
Kostnad för övrig revision			
Sakkunnigt biträde	585,0	559,0	26,0
Förtroendevalda revisorer	261,0	238,0	23,0
Total kostnad för övrig revision	846,0	797,0	49,0
Total kostnad för revision	1 146,0	1 097,0	49,0

Not 36 Koncerninterna förhållanden

Belopp, tkr	Ägd andel	Ägartillskott		Koncernbidrag		Utdelning	
		Givna	Mottagna	Givna	Mottagna	Givna	Mottagna
Salems kommun		0	0	0	0	0	0
SYVAB	16,7%	0	0	0	0	0	0
SRV Återvinning AB	2,7%	0	0	0	0	0	0

Belopp, tkr	Försäljning/inköp		Lån		Räntor o borgensavg		Borgen	
	Intäkt	Kostnad	Givare	Mottagare	Intäkt	Kostnad	Givare	Mottagare
Salems kommun	0	12 727	0	0	264,0		109 193	
SYVAB	9 669	0	0	0		256,6		106 200
SRV Återvinning AB	3 058	0	0	0		7,4		2 993



Driftredovisning

Belopp i mnkr	2024					2023		
	Bokslut		Netto	Budget Netto	Budget- avvikelse	Bokslut		
Intäkter	Kostnader	Intäkter				Kostnader	Netto	
Nämnd								
Kommunstyrelsen	30,2	-123,2	-93,1	-118,3	25,3	34,3	-129,1	-94,8
- varav KS till förfogande	0,0	-17,9	-17,9	-31,4	13,5	0,0	-2,5	-2,5
- varav Plan- och exploatering	19,7	-11,3	8,4	-6,4	14,8	30,7	-46,3	-15,6
Tekniska nämnden	91,6	-237,2	-145,6	-141,4	-4,2	66,2	-205,5	-139,3
- varav VA-verksamhet	33,8	-37,7	-3,9	-3,4	-0,6	28,8	-33,9	-5,1
Bygg- och miljönämnden	3,1	-9,4	-6,4	-6,1	-0,3	5,2	-10,6	-5,4
Kultur- och fritidsnämnden	1,0	-18,5	-17,5	-17,6	0,1	1,2	-18,1	-16,9
Barn- och utbildningsnämnden	395,4	-933,7	-538,3	-542,9	4,6	369,5	-908,7	-539,2
Socialnämnden	213,5	-555,7	-342,2	-350,0	7,8	209,1	-538,2	-329,0
Revisorsnämnden	0,0	-1,1	-1,1	-0,7	-0,4	0,0	-1,1	-1,1
Nämndernas nettokostnader	734,7	-1 878,9	-1 144,2	-1 177,0	32,8	685,5	-1 811,2	-1 125,8
Avdrag för de poster inom nämnder som inte är hänförliga till verksamhetens intäkter och kostnader								
Interna poster inom nämnder	-479,4	487,9	8,5	68,2	-59,7	-419,6	441,1	21,5
Övrigt: avskrivningar, finansiella poster och generella bidrag	0,0	68,2	68,2	58,6	9,6	0,0	58,3	58,3
Tillägg av verksamhetens intäkter och kostnader som finns inom finansförvaltningen								
Personalkostnader: sociala avgifter, pensionsavsättningar, upplupna löner och semesterlöner	0,0	-22,6	-22,6	-32,7	10,1	0,0	-17,7	-17,7
Pensionsutbetalningar	0,0	-24,5	-24,5	-23,0	-1,5	0,0	-21,3	-21,3
Övrigt: ersättningar från staten, finansiell leasing (teoretisk hyresminskning), utrangeringar, mm	6,9	23,7	30,6	-21,6	52,2	11,0	22,7	33,7
Verksamhetens intäkter och kostnader enligt resultaträkning	262,2	-1 346,2	-1 084,0	-1 127,5	43,5	276,8	-1 328,1	-1 051,2

Av nämndernas totala avvikelse på 32,8 miljoner kronor hänförs 28,3 miljoner till utnyttjade medel inom posten KS till förfogande samt till engångsintäkter för gatukostnadsersättningar inom exploateringsverksamheten. Om dessa räknas bort är det underliggande utfallet för nämnderna en positiv avvikelse om 4,5 miljoner kronor.

Kommunstyrelsen har en positiv avvikelse mot budgeten på 25,3 miljoner kronor. Avvikelsen förklaras av outnyttjade medel inom posten KS till förfogande samt intäkter för gatukostnadsersättningar inom plan- och exploateringsverksamheten.

Inom kommunstyrelsen finns även negativa avvikelser som avser personalförändringar vilket inneburit extra kostnader för interimslösning för en HR-chef under året samt ökade kostnader för Salems del avseende en förstudie för ett nytt gemensamt lönesystem. Kommunstyrelsen har även fått ökade kostnader för kontorsplattformen Google samt vid nytt avtal för kommunens leasingdatorer. Orsaker till kostnadsökningar beror på rådande inflation och en svagare krona i förhållande till euron samt ökad dollarkurs.

Kommunens kostnader för Södertörns brandförsvarsförbund visar en positiv avvikelse mot årets budget beroende på att kommunen tagit höjd för en ny avgiftsmodell som ännu inte har beslutats samt att brandförsvaret återbetalat delar av avgiften i och med att pensionskostnaderna blivit betydligt lägre än vad som räknats in i avgiften.

För att balansera de ökade kostnaderna inom vissa enheter har andra enheter hållit tjänster vakanta och att rekryteringar dragit ut på tiden därtill har arbetet med ny översiktsplan inte kostat lika mycket som beräknat.

Jämfört med föregående år har nettokostnaderna minskat med 1,7 miljoner kronor (-1,8%). Till stor del på grund av intäkterna från gatukostnadsersättningar.

Tekniska nämnden har en negativ avvikelse om 4,2 miljoner kronor mot årets budget. Avvikelsen består till en del av avvikelser inom VA-verksamheten (-0,6 miljoner kronor) och avvikelser inom fastighetsverksamheten (-4,4 miljoner kronor) och inom gata (-0,6 miljoner kronor).

Avvikelsen avseende fastighetsverksamheten beror på höga kostnader för reparationer, underhåll av fastigheter för att säkerställa fastigheternas funktion och standard. Enheten har även avvikelse beroende på att intäkterna för uthyrning är lägre än kostnaderna. Arbetet med att ta fram en hyressättningsmodell pågår och ambitionen är att den ska vara klar och implementerad under år 2026. Det har även varit höga kostnader för bostadsanpassningsåtgärder i och med att ärenden från åren 2022-2023 har hanteras samtidigt som årets inkomna ärenden. Beslutet hos kommunstyrelsen att avbryta ett planuppdrag avseende Skönviksgården innebar att de kostnader som uppstått under åren 2020-2023 har bokförts under år 2024.

Avvikelsen avseende gata beror på att kostnader avseende en byggnation på privat mark tidigare bokförts som investering. Detta har korrigerats då kommunen inte kan genomföra investeringar på privat mark. Det har även varit högre kostnader än förväntat avseende hantering av dagvatten på allmän platsmark.

Avvikelsen inom VA-verksamheten beror på minskade intäkter då invånarna har förbrukat mindre vatten än förväntat.

Jämfört mot föregående år har nämndens nettokostnader ökat med 6,3 miljoner kronor (4,5%).

Bygg- och miljönämnden har en negativ avvikelse om 0,3 miljoner kronor. Avvikelsen hänförs till minskade bygglovsintäkter samt ökade bygglovs kostnader på grund av personalförändringar under året.

Jämfört mot föregående år har nämndens nettokostnaderna ökat med en miljon kronor (18,5%). Förändringen mellan åren beror på att nämnden tilldelats utökade budgetmedel inför år 2024.

Kultur- och fritidsnämnden har redovisat en positiv budgetavvikelse med 0,1 miljoner kronor. Inom nämnden finns positiva avvikelser inom verksamheterna bibliotek och fritidsgård eftersom det funnits vakanser under delar av året. Negativa avvikelser återfinns främst inom kultur- och fritidsverksamheten beroende på att driftavtalens uppräknings varit högre än den kompensation som nämnden erhållit. Därutöver har engångskostnader uppstått i och med att byggprojektet Södra Hallsta och Västra Garnudden pausats samt kostnader i och med uppstarten av idrottshallen i Fågelsångens skola.

Jämfört med föregående år har nämndens nettokostnader ökat med 0,6 miljoner kronor (3,6%).

Barn- och utbildningsnämnden har en positiv budgetavvikelse om 4,6 miljoner kronor. Vid en jämförelse med föregående år har nettokostnaderna minskat med 0,9 miljoner (-0,2%).

Budgetavvikelserna avseende år 2024 består av både positiva och negativa delar. De två största positiva avvikelserna återfinns inom gymnasieverksamheten (2,9 miljoner kronor) och vuxenutbildningen (2,7 miljoner kronor). Största negativa återfinns inom förskola (-2,9 miljoner kronor) och AST-verksamheten (-1,4 miljoner kronor). De områden med väsentliga avvikelser beskrivs nedan:

Inom *gymnasieverksamheten* (+2,9 miljoner kronor) återfinns den positiva avvikelsen inom nämndens volymer. Kommunens egen gymnasieskola visar däremot ett negativt resultat på två miljoner kronor och beror på ett minskat antal elever.

Inom verksamheten *vuxenutbildning* (2,7 miljoner kronor) beror den positiva avvikelsen på färre köpta platser inom gymnasial vuxen- och påbyggnadsutbildning.

Inom *förskoleverksamheten* (-2,9 miljoner kronor) beror underskottet på negativa avvikelser på -3,9 miljoner kronor inom kommunens egna verksamheter. Årets vidtagna åtgärder har inte varit tillräckliga och personalkostnaderna har ökat mer än vad intäkterna i barnpeng har gjort. En positiv avvikelse återfinns inom kommunens volymer då antalet barn totalt sett varit färre än vad som antogs när budgeten fastställdes.

Kommunens *egna grundskolor* avviker negativt med -6,3 miljoner kronor. Det avser högre personalkostnader för elevresurser, högre kostnader för sjukfrånvaro än förväntat med högre vikariekostnader som följer samt inhyrd personal. Årets vidtagna åtgärder har inte varit tillräckliga.

Kommunens *egna AST-verksamhet* avviker negativt med -2,9 miljoner kronor beroende på minskat antal elever. När elevantalet minskar kan verksamheten inte följa med och minska bemanningen i och med att bemanningen sker per grupp och grupperna är små. Däremot har köp av externa platser inte varit lika hög som förväntat, vilket innebär att den totala avvikelsen för barn i behov av resurser hamnade på -1,4 miljoner kronor.

Socialnämnden redovisar en positiv avvikelse om 7,8 miljoner kronor. Inom nämnden återfinns verksamheter med både positiva och negativa avvikelser. Jämfört med föregående år har nettokostnaderna ökat med 13,2 miljoner kronor (4%).

Avvikelsen återfinns i huvudsak inom verksamheten för personer med funktionsnedsättning (+13,9 miljoner kronor). Därutöver återfinns positiva avvikelser inom individ- och familjeomsorgen med 5,8 miljoner kronor som återspeglas främst avseende insatser för vuxna samt flyktingverksamheten.

Negativa avvikelser återfinns inom äldreomsorgen (-14,8 miljoner kronor) och då särskilt hemtjänsten i egen regi (-12,1 miljoner kronor).

De väsentligaste avvikelserna beskrivs nedan:

Inom området *funktionsnedsättning* har verksamheten lyckats genomföra en framgångsrik hemflyttning av personer som tidigare varit placerade på externa boenden inom LSS, vilket resulterat i kostnadsbesparingar med 1,7 miljoner kronor. Det har även varit färre placeringar än budgeterat, vilket ger en positiv effekt på resultatet med 5,0 miljoner kronor.

En omorganisation inom servicebostäder från tre till två enheter samt översyn av bemanning och full beläggning på boendena har medfört positiv effekt med 4,4 miljoner kronor.

Inom området personlig assistans har antalet ärenden ökat totalt sett. Kommunens enhet för personlig assistans redovisar en negativ avvikelse med 1,4 miljoner kronor. En del av detta beror på att flera brukare har övergått till privata utförare vilket medfört tillfälliga kostnader för övertalighet. Verksamheten har fått retroaktiva intäkter från försäkringskassan, vilket påverkar resultatet positivt. Boende och boendestöd för personer med psykisk funktionsnedsättning redovisar en positiv avvikelse med 3,6 miljoner kronor. Här har verksamheten gjort en översyn av bemanningen samt att insatserna kontaktpersoner och avlösare haft färre insatser.

Inom *äldreomsorgen* ses att inom hemtjänsten har antalet utförda hemtjänsttimmar ökat, vilket ger ökade kostnader samt att hemtjänsten i egen regi har en negativ avvikelse om -12,1 miljoner kronor. Avvikelsen inom den egna verksamheten beror på att ersättningen inte täcker de faktiska kostnaderna. Under sommaren har verksamheten behövt anlita bemanningsföretag för att säkerställa tillräckligt med personal.

Inom området särskilt boende är den negativa avvikelsen 3,2 miljoner kronor. Avvikelser återfinns inom hälso- och sjukvården som beror på inhyring av både chef, sjuksköterskor och rehabpersonal under året. Det har också funnits tomma platser på kommunens boenden motsvarande i snitt fem helårsplatser, vilket ger lägre intäkter samtidigt som bemanningen endast i undantagsfall kan anpassas.

Inom verksamheten *mottagandet av flyktingar* finns en positiv avvikelse mot budget om 2,3 miljoner vilket beror på högre intäkter för schabloner och återsökning av tomhyror från Migrationsverket än förväntat. Verksamheten har också anpassat antalet tillgängliga lägenheter utifrån det behov som idag finns.

Nämndens insatser för barn och ungdom visar ett negativt resultat med 1,8 miljoner kronor. Salem har påverkats av en våldstrend med grova brott där barn och ungdomar rekryteras till grov kriminalitet. Detta har i vissa fall lett till häktningar samt placeringar på SIS-hem eller HVB-hem. Dessa placeringar har varit nödvändiga för att hantera den ökande ungdomsbrottsligheten och gängvåldet i kommunen och har resulterat i en negativ avvikelse om 2,1 miljoner kronor. Jour- och familjehemsvården har minskat behovet av konsulentstödda familjehem till förmån för egna familjehem. Förändringen har inte fått full kostnadseffekt för år 2024 och visar en negativ avvikelse om 1,3 miljoner kronor.

Socialnämnden har under året haft en åtgärdsplan för budget i balans.

Revisorsnämnden har en negativ avvikelse mot årets budget med 0,4 miljoner kronor. Verksamheten har haft högre kostnader för revision i och med nya regelverk för revisionsarbetet. Jämfört med föregående år har nettokostnaderna varit oförändrade.

Investeringsredovisning

Kommunen investerade för 166,1 miljoner kronor under 2024, jämfört med 197,2 miljoner kronor året innan. Utfallet består av färdiga projekt med 140,4 miljoner kronor och pågående projekt med 25,7 miljoner kronor. Skillnaden mellan budget och utfall är 93,8 miljoner kronor.

Belopp i mnkr	Årets investeringar		
	Utfall 2024	Budget 2024	Avvikelse
Kommunstyrelsen			
Inkomster	0,4	0,0	0,4
Utgifter	-5,0	-19,1	14,1
Nettoutgifter	-4,6	-19,1	14,5
Tekniska nämnden			
Inkomster	9,5	7,1	2,4
Utgifter	-129,5	-223,0	93,5
Nettoutgifter	-120,0	-215,9	95,9
- Varav VA-verksamhet			
Inkomster	2,9	5,2	-2,3
Utgifter	-5,5	-28,4	22,9
Nettoutgifter	-2,6	-23,2	20,6
Bygg- och miljönämnden	-0,7	-0,7	0,1
Kultur- och fritidsnämnden	-1,8	-1,8	0,0
Barn- och utbildningsnämnden	-11,5	-20,9	9,4
Socialnämnden	-0,4	-1,5	1,1
Finansförvaltning	-27,2	0,0	-27,2
Investeringsinkomster	9,9	7,1	2,8
- Varav Interna inkomster	5,1	0,0	5,1
Investeringsutgifter	-176,0	-267,1	91,0
- Varav Finansiell leasing, fastigheter	-21,6	0,0	-21,6
- Finansiell leasing, personbilar	-3,8	0,0	-3,8
- Materiella och immateriella anläggningstillgångar	-147,5	-267,1	119,6
- Finansiella anläggningstillgångar	-1,7	0,0	-1,7
- Omföring till kostnader för exploateringsverksamhet	3,7	0,0	3,7
- Interna utgifter	-5,1	0,0	-5,1
Investeringsutgifter, netto	-166,1	-260,0	93,8

Tabellerna nedan visar nettoutgifter för färdigställda och pågående investeringar. Projekt med en budget eller ett utfall för 2024 som överstiger tre miljoner kronor specificeras.

Investeringar färdiga projekt

Belopp i mnkr	Årets investeringar			Nettoutgifter sedan projektstart			Start år	Klart år
	Utfall	Budget	Avvik	Ack	Total	Avvikelse		
	2024	2024		utfall	budget			
			t.o.m.	t.o.m.				
	2024	2024		2024	2024			
Kommunstyrelsen	-7,2	-18,1	10,9					
KS till förfogande - För fördelning	-2,2	-10,0	7,8	-2,2	-10,0	7,8	2024	2024
KS till förfogande - Digitalisering	0,0	-3,0	3,0	0,0	-3,0	3,0	2024	2024
Tekniska nämnden	-91,7	-100,3	8,7					
Fågelsången, ny skola och idrottshall	-58,1	-60,5	2,4	-515,0	-517,4	2,4	2017	2024
Större fastighetsrenoveringar	-5,8	-5,9	0,1	-5,8	-5,9	0,1	2024	2024
Energisparåtgärder (pott)	-4,7	-5,5	0,8	-4,7	-5,5	0,8	2024	2024
Gatubeläggning (pott)	-3,5	-3,5	0,0	-3,5	-3,5	0,0	2024	2024
Timmermansgården, renovering	-0,5	-1,3	0,8	-18,1	-19,0	0,8	2022	2024
GC-vägar, ny- och ombyggnationer	-3,0	-2,3	-0,7	-10,7	-10,0	-0,7	2023	2024
Karlskronaviken, gator och VA	3,8	1,0	2,8	-67,1	-69,8	2,8	2016	2024
Barn- och utbildningsnämnden	-11,5	-19,3	7,8					
Fågelsångens skola, inventarier	-9,4	-14,3	4,9	-9,4	-14,3	4,9	2024	2024
Finansförvaltning	-27,2	0,0	-27,2					
Finansiell leasing, Noblaskolan	-21,6	0,0	-21,6	-21,6	0,0	-21,6	2024	2024
Finansiell leasing, personbilar	-3,8	0,0	-3,8	-3,8	0,0	-3,8	2024	2024
Bygg- och miljönämnden	-0,7	-0,7	0,1					
Kultur- och fritidsnämnden	-1,8	-1,8	0,0					
Socialnämnden	-0,4	-1,4	1,0					
Summa färdigställda investeringar	-140,4	-141,6	1,2					

Fågelsångens skola invigdes den 19 augusti i samband med höstterminens skolstart.

Investeringar pågående projekt

Belopp i mnkr	Årets investeringar			Nettoutgifter sedan projektstart			Start år	Klart år
	Utfall 2024	Budget 2024	Avvik	Ack utfall t.o.m. 2024	Total budget t.o.m. 2024	Avvikelse		
Kommunstyrelsen	0,0	-1,4	1,4					
Tekniska nämnden	-25,7	-115,1	89,4					
Skogsängsgården, ombyggnad	-16,0	-41,7	25,7	-17,3	-43,0	25,7	2023	2025
Salems ishall etapp 2, renovering	-1,5	-17,7	16,2	-1,5	-17,7	16,2	2024	2025
Säby sim- och sporthall, renovering	-6,8	-10,0	3,2	-7,9	-11,0	3,2	2023	2026
Södra Hallsta, gator och VA	0,0	-25,8	25,8	-3,3	-29,1	25,8	2020	2028
Västra Garnudden, gator och VA	0,0	-15,7	15,7	0,0	-15,7	15,7	2025	2028
Heliodal, gator och VA	0,0	3,4	-3,4	0,0	3,4	-3,4	2025	2025
Barn- och utbildningsnämnden	0,0	-1,7	1,7					
Socialnämnden	0,0	-0,1	0,1					
Summa pågående investeringar	-25,7	-118,3	92,6					

Byggnationen av den nya förskolan vid Skogsängsgården har påbörjats och färdigställs kommande år.

Renoveringen av Salems ishall etapp 2 har avslutat upphandlingen och byggstarten kommer att ske april 2025 för att inte störa verksamheten i ishallen under pågående säsong.

Det är förseningar i projektet avseende Södra Hallsta där detaljplanen är upphävd och projektet därmed framskjutet.

Projektet investeringar av VA och Gata vid Västra Garnudden är överklagat till Mark- och miljööverdomstolen.

Upplysningar om drift- och investeringsredovisningens uppbyggnad

Se även *Redovisningsprinciper i drift- och investeringsredovisningen* i not 1.

Allmänt

Den ekonomiska styrningen sker bl.a. genom att fullmäktige i budget anvisar resurser till kommunstyrelsen och nämnderna för verksamhet och investeringar. Fullmäktiges budget utgör därmed en gräns för omfattningen av verksamheten och investeringarna.

Ekonomisk plan och budget beslutas av fullmäktige inför varje verksamhetsår. Nämnderna och kommunstyrelsen upprättar därefter specificerade detaljbudgetar för sina ansvarsområden för beslut i nämnderna.

Driftbudget

Fullmäktige tilldelar nämnderna nettoanslag för att bedriva de verksamheter som nämnderna ansvarar för. Det innebär att anslagen ska täcka de kostnader som återstår när intäkter i form av taxor, avgifter och bidrag inte täcker verksamhetens kostnader fullt ut. Nettoanslagen binds av

fullmäktige på nämnds nivå. Omdisponering av anslag mellan nämnder samt tilläggsanslag kan beslutas av fullmäktige under året.

Nämnderna fördelar fullmäktiges nettoanslag i sin internbudget. Det sker brutto uppdelat på intäkter och kostnader samt på de delverksamheter och organisatoriska enheter som respektive nämnd bestämmer. Omdisponering av dessa anslag under året får ske genom nämndbeslut, så länge de ej påverkar fullmäktiges nettoanslag.

Ekonomi för den löpande verksamheten har en treårig planeringshorisont, där det första året utgör budgetåret och de därefter följande två åren utgör planeringsår.

Investeringsbudget

Fullmäktige tilldelar nämnderna anslag som binds på varje enskilt investeringsprojekt. Fullmäktige tilldelar också nämnderna ramanslag för vissa investeringstyper, t.ex. inventarier och pottar. Dessa ramar fördelar respektive nämnd i sin internbudget efter behov.

Investeringarna har en treårig planeringshorisont, där det första året utgör budgetåret och de två därefter följande åren utgör planeringsår. Den beslutade totalutgiften för investeringsprojekt, vars planerade genomförandetid omfattar flera år, fördelas på anslag för budgetåret och respektive planeringsår.

Positiva och negativa budgetavvikelser i ett pågående investeringsprojekt beslutas av fullmäktige att överföras till kommande års investeringsbudget, så länge projektet pågår. Ej förbrukade investeringsmedel som ingår i ramanslag överförs normalt inte som tilläggsanslag i nästa års budget.

VA-verksamhet

Den löpande VA-verksamheten finansieras med egna brukningsavgifter. VA-verksamhetens investeringar finansieras med VA-anslutningsavgifter. VA:s drift- och investeringsbudget regleras och beslutas av fullmäktige.



Bilagor

Avskrivningstider för komponenter på byggnader och tekniska anläggningar

Komponent	Avskrivningstid, år
Komponenter för byggnader	
Grund och stomme	50-100, evig
Fasad, el, värme, sanitet (VS)	10-50
Fönster och ytterdörrar	5-33
Yttertak, köksinredning, inre golv, inre ytskikt väggar, innertak	10-33
Ventilation, hiss	10-40
Styr- och övervakningssystem för energiförbrukning	15
Komponenter för gator	
Väggrund	50, evig
Dränering, diken, toppbeläggning, planteringar, broreparationer	10-33
Gatubelysningsanläggningar	10-40
Lekställningar	5-15
VA-komponenter	
VA-ledningar	33-70
VA-byggnader och byggkomponenter	10-50



Ekonomiska sammanställningar för VA-verksamhet

Resultaträkning, VA-verksamhet

Belopp i tkr	Not	Bokslut	Budget	Avvikelse	Bokslut	Avvikelse
		2024	2024	mot budget	2023	mot fg år
Verksamhetens intäkter	1	33 761	36 382	-2 621	28 789	4 972
Verksamhetens kostnader	2	-30 372	-32 735	2 363	-26 982	-3 390
Avskrivningar	3	-7 378	-7 100	-278	-7 027	-351
Verksamhetens nettokostnader		-3 989	-3 453	-537	-5 220	1 230
Finansiella intäkter		51	100	-49	105	-54
Resultat efter finansiella poster		-3 939	-3 353	-586	-5 115	1 176
Årets resultat		-3 939	-3 353	-586	-5 115	1 176

Rader med noll i värde har exkluderats.



Balansräkning, VA-verksamhet

Belopp i tkr	Not	Bokslut 2024	Bokslut 2023	Förändring
TILLGÅNGAR				
Anläggningstillgångar				
Immateriella anläggningstillgångar	4	641	687	-46
Materiella anläggningstillgångar				
Mark, byggnader och tekniska anläggningar	5	215 971	217 312	-1 341
Maskiner och inventarier	6	1 468	1 439	29
Finansiella anläggningstillgångar	7	6 687	6 687	0
Kommunens fordran hos VA-kollektivet	8	7 877	3 938	3 939
Summa anläggningstillgångar		232 644	230 063	2 581
Omsättningstillgångar				
Kundfordringar		7 508	8 458	-950
Förutbetalda kostnader och upplupna intäkter	9	2 828	2 415	413
Summa omsättningstillgångar		10 336	10 873	-537
SUMMA TILLGÅNGAR		242 980	240 936	2 044
KOMMUNENS SKULD TILL VA-KOLLEKTIVET, AVSÄTTNINGAR OCH ÖVRIGA SKULDER				
Kommunens skuld till VA-kollektivet	10	0	0	0
Långfristiga skulder				
Pågående VA-anslutningsavgifter	11	-619	-1 274	655
Förutbetalda VA-anslutningsavgifter	12	-85 684	-83 908	-1 776
Övriga långfristiga skulder		-156 158	-155 272	-886
Summa långfristiga skulder		-242 462	-240 454	-2 008
Kortfristiga skulder för upplupna kostnader		-518	-482	-36
SUMMA SKULDER		-242 980	-240 936	-2 044



Noter till resultaträkning, VA-verksamhet

Belopp i tkr	Bokslut	Budget	Avvikelse	Bokslut	Avvikelse
	2024	2024	mot budget	2023	mot fg år
Not 1 Verksamhetens intäkter					
Brukningavgifter	29 398	32 068	-2 670	24 964	4 434
Anslutningsavgifter	1 773	1 800	-27	1 752	21
Interna VA-avgifter (kommunens fastigheter)	2 579	2 489	90	2 065	514
Övriga intäkter	11	25	-14	8	3
Summa intäkter	33 761	36 382	-2 621	28 789	4 972
Not 2 Verksamhetens kostnader					
Inköp av material	-619	-797	178	-639	21
Inköp av vatten	-5 215	-5 203	-12	-4 367	-848
Köp av huvudverksamhet (vattenrening mm)	-10 762	-10 626	-136	-8 381	-2 380
Personalkostnader	-5 533	-5 789	256	-6 039	506
Hyror och övriga fastighetskostnader	-1 324	-1 910	586	-1 209	-115
Övriga externa kostnader	-1 899	-2 230	331	-1 874	-26
Internränta	-4 054	-5 250	1 196	-3 512	-542
Övriga interna kostnader	-966	-930	-36	-961	-5
Summa kostnader	-30 372	-32 735	2 363	-26 982	-3 390
Internräntan för 2024 är 3,06 % (2,64 % år 2023) och motsvarar den genomsnittliga räntan på kommunens lån.					
Not 3 Avskrivningar					
Avskrivningar immateriella anläggningstillgångar	-46	0	-46	-47	1
Avskrivningar fastigheter	-6 799	-7 100	301	-6 563	-236
Avskrivningar inventarier	-533	0	-533	-417	-116
Summa avskrivningar	-7 378	-7 100	-278	-7 027	-351

Anläggningstillgångar skrivs av linjärt över den förväntade nyttjandeperioden.

Följande nyttjandetider tillämpas	Avskrivningstid, år
Immateriella anläggningstillgångar, VA-ledningsrätter	3-70
Vatten- och avloppsledningar	33-70
Byggnader och grundvattenbrunnar	10-33
Fordon, maskiner och övriga inventarier	3-20



Noter till balansräkning, VA-verksamhet

Belopp i tkr	Bokslut 2024	Bokslut 2023	Förändring
Not 4 Immateriella anläggningstillgångar			
Ingående anskaffningsvärde	1 358	1 358	0
Årets investeringar och överföringar	0	0	0
Utgående anskaffningsvärde	1 358	1 358	0
Ingående ackumulerade avskrivningar	-671	-624	-47
Årets avskrivningar	-46	-47	1
Utgående ackumulerade avskrivningar	-717	-671	-46
Redovisat värde vid årets slut	641	687	-46
Not 5 Mark, byggnader och tekniska anläggningar			
Ingående anskaffningsvärde	311 878	306 346	5 533
Inköp och överföringar	5 458	5 533	-75
Utgående anskaffningsvärde	317 336	311 878	5 458
- Varav pågående investeringar	387	387	0
Ingående ackumulerade avskrivningar	-94 566	-88 003	-6 563
Årets avskrivningar	-6 799	-6 563	-236
Utgående ackumulerade avskrivningar	-101 365	-94 566	-6 799
Redovisat värde vid årets slut	215 971	217 312	-1 341
Not 6 Maskiner och inventarier			
Ingående anskaffningsvärde	4 086	3 978	107
Inköp och överföringar	653	107	546
Utgående anskaffningsvärde	4 739	4 086	653
Ingående ackumulerade avskrivningar	-2 646	-2 204	-442
Årets avskrivningar	-533	-417	-116
Överföringar	-91	-25	-66
Utgående ackumulerade avskrivningar	-3 271	-2 646	-624
Redovisat värde vid årets slut	1 468	1 439	29
Not 7 Finansiella anläggningstillgångar			
Ägartillskott SYVAB	6 687	6 687	0



Belopp i tkr	Bokslut 2024	Bokslut 2023	Förändring
Not 8 Kommunens långfristiga fordran hos VA-kollektivet			
Ingående fordran	3 938	0	3 938
Årets resultat i VA-verksamheten (underskott)	3 939	5 115	-1 176
Årets förändring av skuld till kollektivet (not 10)	0	-1 177	1 177
Utgående fordran hos VA-kollektivet	7 877	3 938	3 939
Not 9 Förutbetalda kostnader och upplupna intäkter			
Förutbetald kostnad SYVAB	2 681	2 281	400
Övriga förutbetalda kostnader	148	134	13
Summa	2 828	2 415	413
Not 10 Kommunens skuld till VA-kollektivet			
Ingående skuld	0	-1 177	1 177
Årets förändring av skuld	0	1 177	-1 177
Kommunens utgående skuld till VA-kollektivet	0	0	0
Not 11 Pågående VA-anslutningsavgifter			
Ingående värde	-1 274	-1 097	-177
Överföringar från pågående till förutbetalda	1 274	1 097	177
Årets pågående VA-anslutningsavgifter	-619	-1 274	655
Utgående värde	-619	-1 274	655
Not 12 Förutbetalda VA-anslutningsavgifter			
Ingående värde	-83 908	-84 264	356
Årets intäkter från periodiserade anslutningsavgifter	1 773	1 752	21
Överföringar från pågående till förutbetalda	-1 274	-1 097	-177
Årets förutbetalda VA-anslutningsavgifter	-2 275	-299	-1 976
Utgående värde	-85 684	-83 908	-1 776

Exploateringsredovisning

Belopp i mnkr		2024			Ackumulerat sedan projektstart			Klart år
		Utfall	Budget	Avvikelse	Ack utfall t.o.m. 2024	Beslutad total ram	Avvikelse	
Exploateringsområde	Summa	16,4	-3,4	19,8	-198,0	-39,3	-158,6	
	Inkomster	21,4	33,5	-12,2	134,6	617,6	-482,9	
	Utgifter	-5,0	-37,0	32,0	-332,6	-656,9	324,3	
Rönninge Centrum	Summa	0,0	0,0	0,0	-23,9	-24,4	0,5	2024
	Inkomster	0,0	0,0	0,0	33,5	33,5	0,0	
	Utgifter	0,0	0,0	0,0	-57,4	-57,9	0,5	
Solliden	Summa	2,2	2,3	-0,1	-33,1	-26,3	-6,8	2025
	Inkomster	3,0	2,3	0,7	18,7	25,4	-6,7	
	Utgifter	-0,8	0,0	-0,8	-51,8	-51,8	0,0	
Heliodal	Summa	4,5	7,5	-3,0	-37,2	-24,3	-12,9	2025
	Inkomster	4,7	7,5	-2,8	28,9	43,2	-14,2	
	Utgifter	-0,2	0,0	-0,2	-66,2	-67,4	1,3	
Karlskronaviken	Summa	8,7	5,4	3,3	-50,0	-39,0	-11,0	2026
	Inkomster	8,8	5,4	3,4	46,6	57,5	-10,9	
	Utgifter	-0,1	0,0	-0,1	-96,6	-96,5	-0,1	
Södra Ekdalen	Summa	2,2	0,4	1,8	-1,3	-6,6	5,4	efter 2028
	Inkomster	3,1	2,9	0,3	3,1	24,4	-21,2	
	Utgifter	-0,9	-2,5	1,6	-4,4	-31,0	26,6	
Rönninge Kungsgård	Summa	-0,2	-0,7	0,5	-5,0	-57,1	52,1	efter 2028
	Inkomster	0,7	0,0	0,7	1,1	31,6	-30,5	
	Utgifter	-0,9	-0,7	-0,2	-6,1	-88,7	82,6	
Södra Hallsta	Summa	-0,2	-15,7	15,5	-23,5	24,7	-48,1	efter 2028
	Inkomster	0,0	13,1	-13,1	1,6	134,5	-132,9	
	Utgifter	-0,2	-28,8	28,6	-25,1	-109,9	84,8	
Salems stadskärna	Summa	-0,9	-2,7	1,8	-24,0	113,8	-137,8	efter 2028
	Inkomster	1,1	2,3	-1,3	1,1	267,5	-266,4	
	Utgifter	-1,9	-5,0	3,1	-25,0	-153,6	128,6	

Exploateringsredovisningen omfattar:

- kostnader och intäkter för förstudier och planering.
- Investeringsutgifter och -inkomster för projektering samt anläggning av kommunala VA-ledningar och gator.
- Utgifter och inkomster kopplade till tomter för försäljning. Utgifterna inkluderar mark, andel av projektering samt direkta kostnader för åtgärder på tomtmarken.
- Övriga exploateringskostnader och -ersättningar.